

ZPRÁVY Z PÓLU

léto 2020



Nové přístroje urychlí
vývoj léků

Komunitní centrum
bylo seniorům oporou
i v nouzovém stavu

Orientaci v nemocnici
a v léčbě usnadní
unikátní systém



EVROPSKÁ UNIE
Evropské strukturální a investiční fondy
OP Praha – pól růstu ČR



Titul

Zprávy z pólu, bulletin
Operačního programu Praha – pól růstu ČR
2. vydání roku 2020

Vydává

Hlavní město Praha
Magistrát hlavního města Prahy
Odbor evropských fondů
Rytiřská 406/10
110 00 Praha 1

Redakční rada

Hana Šmídová
Patricie Váchová

Grafika

Václav Zemek
Fotografie
pixabay.com, vlastní archiv

Počet stran

40
Copyright: Hlavní město Praha ©

Rok vydání 2020

Tento projekt je financován z Evropských
strukturálních a investičních fondů prostřednictvím
Operačního programu Praha – pól růstu ČR



16

**Nové přístroje urychlí vývoj
moderních léčiv**



22

**Komunitní centrum bylo seniorům
oporou i v době koronavirové krize**



28

**Unikátní systém usnadní orientaci
v nemocnici i v léčbě**

Obsah

OP PPR: Uzavřeny smlouvy na 1040 projektů.....	5
Aktuální a chystané výzvy.....	6
Aktuality.....	8
Rozhovor: Prioritou v nouzovém stavu bylo uklidnit žadatele a pomoci podnikatelům.....	10
Nové přístroje urychlí vývoj potřebných léků.....	16
Komunitní centrum pomáhá seniorům žít aktivně.....	22
Rodí se unikátní systém pro Nemocnici Na Františku.....	28
Metodické okénko.....	38

Vážení kolegové, milí čtenáři,

jsem velmi rád, že se po třech měsících opět setkáváme nad stránkami našeho bulletinu. Uplynulé období bylo náročné a vzpomínky na letošní jaro asi u většiny z vás nebudou patřit k těm nejhýčkanějším. Opatření proti šíření koronaviru se dotkla každého, stranou jsme samozřejmě nezůstali ani my a pražský operační program. O tom, jak fungoval za nouzového stavu a jak situace ovlivnila činnost našeho odboru i práci žadatelů a příjemců podpory, se dočtete v rozhovoru o pár stránek dále.

Jako vždy vám i tentokrát nabídneme pohled do nitra tří úspěšných projektů. U prvního z nich sehrála klíčovou roli touha proniknout pod povrch věcí, poznávat, jak fungují, která vyústila ve studium chemie. Spolu s odvahou vzít život do vlastních rukou pak položila základy firmy, která se dnes podílí na vývoji řady moderních léčiv, ať už jde o antibiotika, léky na alergie, nebo látky a technologie využitelné při léčbě nemoci COVID-19. Podpora z našeho operačního programu umožnila nákup přístrojů, které laboratorní práci podniku ještě zefektivní, díky čemuž se pacienti mohou dříve dočkat potřebné pomoci.

Druhý projekt vás přeneseme mezi seniory, kteří si oblíbili komunitní centrum v pražské Krči. Stejně jako ostatní podobná zařízení i toto před třemi měsíci ze dne na den osiřelo a pohroužilo se do nuceného ticha. Jeho pracovníci to však nevzdali a s pomocí chytré techniky se vydali za svými klienty domů. Seniorům, během nouzového stavu fakticky uvězněným mezi čtyřmi stěnami, tak pomáhali udržet si kontakt s okolím i optimismus.



Do třetice jsme vybrali projekt, jehož výsledek by měl pacientům Nemocnice Na Františku ulevit nejen od bloudění po chodbách, ale také jim poskytovat veškeré potřebné informace po celou dobu léčby. Protože žádné podobné řešení na trhu neexistuje, experti vyvíjejí unikátní řešení tak říká na míru. Úroveň technického vybavení nemocnice, jejíž začátky spadají až do 14. století, se díky němu posune zase o příčku výše.

Nejdůležitější aktuální informace týkající se našeho operačního programu najdete jako vždy v pravidelných rubrikách.

Přeji vám pěkné a klidné léto.

Ing. Karel Andrlé

ředitel Odboru evropských fondů MHMP

fakta o OP PPR

OP PPR: Uzavřeny smlouvy již na 1040 projektů

Celkem 1171 z 1693 projektů předložených do Operačního programu Praha - pól růstu ČR až dosud schválili pražští zastupitelé. Žádosti o dotace mířily do celkem 51 výzev, které byly až dosud v pražském operačním programu vyhlášeny. Celkové způsobilé výdaje schválených projektů včetně dvou projektů technické pomoci přesáhly devět miliard korun. K 1. červnu byly uzavřeny smlouvy ve výši 7,9 miliardy korun celkových způsobilých výdajů, a to u 1040 projektů včetně dvou projektů technické pomoci.

Nejvíce projektů, a sice 856 z 1148 předložených, schválilo pražské zastupitelstvo v 18 výzvách vyhlášených v rámci prioritní osy 4 Vzdělávání a vzdělanost a podpora zaměstnanosti. Na tuto prioritní osu je vyčleněno bezmála 2,8 miliardy korun, celkové způsobilé výdaje projektů dosud schválených ZHMP činí více než 2,7 miliardy korun. Smlouvy byly uzavřeny u 750 projektů, a to ve výši více než 2 miliardy korun celkových způsobilých výdajů.

Celkem 214 z 390 předložených projektů schválili pražští zastupitelé v deseti výzvách vyhlášených v prioritní osy 3 Podpora sociálního začleňování a boj proti chudobě. Celková alokace této osy činí 1,3 miliardy korun, celkové způsobilé výdaje schválených projektů přesahují 1,2 miliardy korun. Smlouvy byly uzavřeny u 202 projektů, a to ve výši více než jedné miliardy korun celkových způsobilých výdajů.

Celkem 75 ze 119 předložených projektů schválilo ZHMP ve 12 výzvách vyhlášených v prioritní osy 1 Posílení výzkumu, technologického rozvoje a inovací. Celková alokace této osy převyšuje tři miliardy korun, celkové způsobilé výdaje projektů zatím schválených pražskými zastupiteli dosáhly tří miliard korun. Smlouvy byly uzavřeny u 64 projektů, a sice ve výši přesahující 2,5 miliardy korun celkových způsobilých výdajů včetně podpory prostřednictvím finančních nástrojů.

Celkem 25 z 36 podaných projektů schválilo ZHMP v 11 výzvách vyhlášených v prioritní osy 2 Udržitelná mobilita a energetické úspory. Celková alokace této osy je 2,7 miliardy korun, celkové způsobilé výdaje projektů schválených ZHMP převyšily dvě miliardy korun. Uzavřeny byly smlouvy ve výši 1,6 miliardy korun celkových způsobilých výdajů, a to u 23 projektů.



Pro podávání projektů je otevřeno osm výzev, další se chystají

Osm výzev k podávání projektů s celkovou vyčleněnou částkou přesahující dvě miliardy korun je v současnosti otevřeno v pražském operačním programu. Příštích šest měsíců představuje pro zájemce poslední příležitost ucházet se o podporu z tohoto programu. Nejméně tři výzvy s celkovou alokací až 360 milionů korun ještě na své vyhlášení čekají.

Už 16. června bude vyhlášena výzva č. 4, která v rámci programu inovačních voucherů podporuje spolupráci malých a středních podniků a výzkumných organizací.

V návaznosti na případné navýšení alokace pro oblast školství jsou k vyhlášení v polovině září připraveny výzvy s čísly 48 a 57, jejichž cílem je modernizace zařízení a vybavení pražských škol a navýšení kapacity vzdělávacích zařízení. Výše alokace může celkem dosáhnout až 160 milionů korun.

Do oblasti vzdělávání míří i poslední výzva, s jejímž vyhlášením v programu se počítá. Má číslo 58, jejím cílem je zvýšit kvalitu vzdělávání prostřednictvím posílení inkluze v multikulturní společnosti a vyčleněno je na ni 200 milionů korun. Vyhlášena bude 10. listopadu a pro podávání projektů bude otevřena od letošního 10. prosince do 10. února 2021.



OTEVŘENÉ VÝZVY OPERAČNÍHO PROGRAMU PRAHA - PÓL RŮSTU ČR

Výzva	Název výzvy	Alokace výzvy	Vyhlášení výzvy	Ukončení příjmu žádostí
43	Nákup plně bezemisních elektrobuses se statickým i dynamickým dobíjením a budování nabíjecí in-frastruktury pro elektrobusey	340 000 000 Kč	24. 4. 2019	25. 6. 2020
INFIN	Bezúročný úvěr k financování inovativních projektů v Praze (vyhlášovatelem výzvy je ČMZRB, bližší informace viz www.cmzrb.cz)	40 000 000 Kč	15. 3. 2019	31. 12. 2022
54	Začleňování a podpora žáků s odlišným mateřským jazykem II	200 000 000 Kč	3. 12. 2019	31. 8. 2020
55	Zvyšování kvality a efektivity fungování podpůrné inovační infrastruktury IV	400 000 000 Kč	19. 11. 2019	24. 6. 2020
56	Inovační poptávka veřejného sektoru III	220 000 000 Kč	19. 11. 2019	10. 9. 2020
33	Energetické úspory v městské veřejné dopravě	280 000 000 Kč	14. 1. 2020	29. 1. 2021
46	Podpora sociálních služeb, komunitního života a sociálního bydlení	260 000 000 Kč	18. 2. 2020 (žádosti lze podávat od 19. 3. 2020)	17. 12. 2020
47	Podpora komunitního života	125 000 000 Kč	18. 2. 2020 (žádosti lze podávat od 19. 3. 2020)	18. 6. 2020

Skončil úspěšný projekt FINERPOL

Po čtyřech letech skončil v závěru letošního března úspěšný mezinárodní projekt FINERPOL, jehož cílem byla podpora politik zaměřených na vytváření finančních nástrojů v oblasti energetických úspor a energeticky efektivních opatření. Hlavní město Praha díky němu získalo cenné poznatky, které v rámci Operačního programu Praha - pól růstu ČR (OP PPR) využívá k efektivní podpoře prospěšných projektů.

Projekt FINERPOL se uskutečnil v rámci programu meziregionální spolupráce Interreg Europe, financovaného z Evropského fondu pro regionální rozvoj. Smyslem programu je podpořit vzájemné učení (policy learning) mezi veřejnými orgány a zlepšit fungování politik a programů regionálního rozvoje. Praha za čtyři roky realizace projektu nasbírala zkušenosti od zahraničních partnerů ze Španělska, Velké Británie, Itálie, Portugalska, Řecka i od českého partnera, Univerzitního centra energeticky efektivních budov ČVUT. Shromážděné poznatky magistrátní odbor evropských fondů, který je řídicím orgánem OP PPR, využil při nastavování a spouštění finančních nástrojů.

Finanční nástroje ve formě zvýhodněných půjček, záruk či kapitálových vstupů představují novou formu čerpání evropských prostředků, přičemž výhodou oproti dotacím je jejich návratnost a možnost opakovaného využití. Zároveň dochází k podpoře životaschopných projektů a posílení nezávislosti příjemců na dotačních mechanismech. V oblasti



energeticky efektivních opatření má tato metoda velký potenciál, neboť investice do renovací a energetického managementu přináší úspory energií, které mohou v několika letech zajistit návratnost vložených prostředků.

„Přes sto příkladů dobré praxe použití finančních nástrojů v ČR i v zahraničí, nashromážděných během první fáze projektu, je přehledně znázorněno v interaktivním nástroji FINERMAP. V této [mapě](#) lze osvědčené postupy financování energetické renovace budov filtrovat podle země, typu finančního nástroje, jimiž jsou například půjčky, záruky, kapitálové vstupy či metoda EPC, dále podle použitého energeticky efektivního opatření, objemu investice či hodnoty dosažených energetických úspor. Každá dobrá praxe obsahuje detailní ekonomická data a tyto komplexní údaje je možno stáhnout do samostatného souboru,“ řekla manažerka projektu Eva Lepšová.

Druhá fáze projektu získané poznatky zúročila kromě jiného v podobě nového programu INFIN, financovaného z OP PPR a určeného na podporu inovativních malých a středních firem působících na území hlavního města. Program, který prostřednictvím výzvy v rámci pražského operačního programu realizuje Českomoravská záruční a rozvojová banka, nabízí podnikatelům bezúročný úvěr na inovativní projekty. Díky projektu FINERPOL je jedním z cílů programu INFIN i zvýšení dostupnosti zvýhodněných úvěrů pro start-upy a mladé podniky působící v oblasti energetické efektivity a obnovitelných zdrojů energie.

Revize programu umožnila realizovat 60 školských projektů

Realizace se nově dočká šest desítek školských projektů za celkem více než 194 milionů korun, které kvůli vysokému zájmu žadatelů, převyšujícímu objem vyčleněných prostředků, původně na podporu z pražského operačního programu nedosáhly. Dotaci tyto projekty nyní získaly díky revizi programu, jež rozhodla o přesunu části prostředků z jiných oblastí do oblasti vzdělávání.

Navýšení alokace umožnilo přesun finanční rezervy z první a druhé do čtvrté prioritní osy programu, uskutečněný v návaznosti na revizi programu. Rada hlavního města Prahy následně v dubnu revokovala své usnesení z roku 2017, vztahující se k výzvám číslo 36 a 37, a dala tak zelenou projektům, které po loňském schválení podpory pro projekty z těchto výzev zůstaly v zásobnících náhradních projektů.



Ve výzvě číslo 36, nazvané Navýšení kapacity předškolního vzdělávání a zařízení pro poskytování péče o děti II, jde o čtyři projekty v celkové výši přes 69 milionů korun. Alokace této výzvy, jejímž cílem je zvýšit počet míst v dětských skupinách a počet tříd v mateřských školách, byla zvýšena z původních 130 milionů na více než 199 milionů korun.

Ve výzvě číslo 37, nazvané Modernizace zařízení a vybavení pražských škol II, bude podpořeno 56 projektů v celkové výši přes 125 milionů korun. Alokace této výzvy byla zvýšena o 200 milionů korun.

Fyzická realizace těchto nově podpořených projektů musí být ukončena do konce příštího roku.

Karel Andrlle

ředitel Odboru evropských fondů
MHMP

Prioritou v nouzovém stavu bylo uklidnit žadatele a pomoci podnikatelům

Stejně jako ostatní instituce má i odbor evropských fondů pražského magistrátu za sebou náročné období. Na to, jak pražský operační program fungoval v době vládních opatření proti šíření koronaviru i na jeho další směřování, jsme se zeptali Karla Andrlleho, nového ředitele odboru.



Jak se pandemie koronaviru odrazila ve fungování programu a odboru?

Všichni pracovníci odboru evropských fondů se rychle a operativně přizpůsobili novým podmínkám, kdy byl v reakci na šíření koronavirové infekce omezen osobní kontakt. Řada zaměstnanců využívala možnosti homeworking / home office. Díky tomu, že monitorovací systém projektu MS2014+ je webovou aplikací, a díky vzdálenému přístupu k aplikacím a dokumentům MHMP jsme tímto způsobem měli podchycenu téměř veškerou agendu odboru.

Komunikace se žadateli a příjemci byla zajištěna prostřednictvím mailů, kontaktů uvedených na našich webových stránkách a telefonů, přičemž pevné linky jsme měli přesměrovány na mobilní telefony. Nevyhýbali jsme se ale ani osobním konzultacím a v případě potřeby jsme byli žadatelům a příjemcům k dispozici i pro osobní setkání.

Bohužel bylo nutné odložit či zrušit několik plánovaných seminářů pro žadatele, které se týkaly aktuálně vyhlášených

**Důležité bylo dát příjemcům
najevo, že vzniklé komplikace
chápeme a že se budeme snažit
vycházet jim vstříc.**

výzev. Tento výpadek jsme se snažili vynahradiť alespoň zveřejněním rozšířených prezentací s komentáři na našem webu a intenzivnější přímou komunikací s jednotlivými žadateli.

V době nouzového stavu byly také zcela přerušeny veškeré plánované kontroly na místě probíhajících projektů. Kontroly na místě jsme opět začali provádět až v průběhu května, kdy byla postupně rušena i vládní opatření proti šíření koronaviru.

Od začátku jsme primárně řešili dopady situace na příjemce podpory, snažili jsme se jim dát najevo, že chápeme komplikace,

kteřé mohla vládní omezení způsobit, a ujistit je, že se jim budeme snažit vycházet vstříc. Současně s tím jsme jednali s Ministerstvem pro místní rozvoj ČR o možných změnách nastavení pravidel OP PPR, které by nejistotu a obavy žadatelů snížily. I na základě toho

jsme připravili metodický dopis, který v souvislosti s koronavirem upravil některá pravidla a povinnosti v rámci programu (bližze viz <http://penizeproprahu.cz/vydan-metodicky-dopis-ktery-souvislosti-koronavirem-upravuje-nektera-pravidla-povinnosti-ramci-op-ppr/>).



Jak se situace dotkla plánů na využití peněz, které v programu zbývají?

Předně se situace dotkla již stávajících příjemců, kteří realizují projekty. V řadě projektů došlo k podstatnému zdržení realizace, mnohé projekty ale musela přerušit své aktivity úplně. Jde například o komunitní centra, která musela omezit aktivity spojené se setkáváním a přímým kontaktem. Dopady tohoto přerušení se snažíme alespoň částečně řešit zmíněným metodickým dopisem.

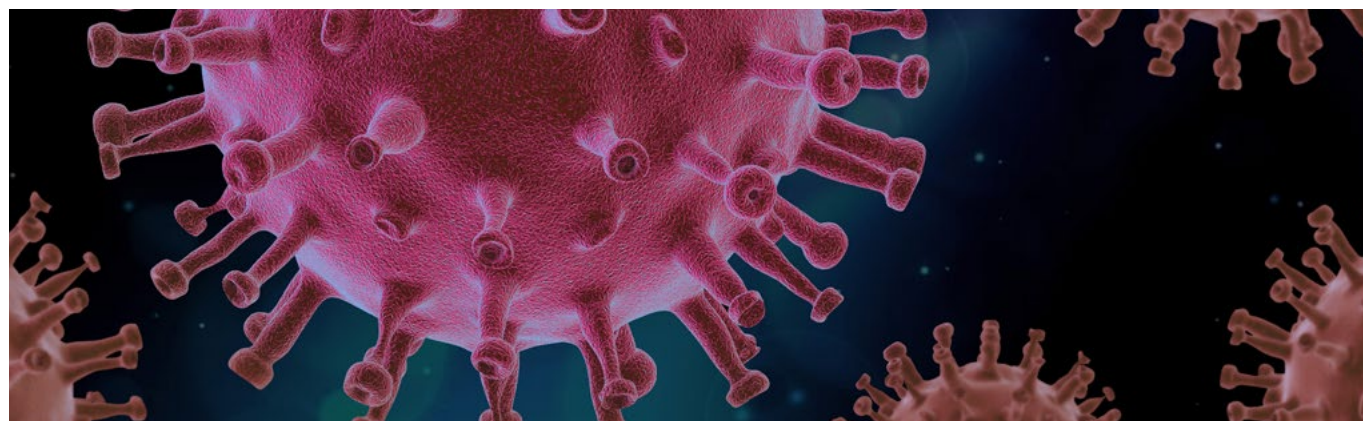
V návaznosti na uzavření řady podniků a omezení činnosti veřejných institucí jsme prodloužili výzvu číslo 55 zaměřenou na podporu podpůrné inovační infrastruktury. Výzva měla končit začátkem května, prodloužena byla do 3. června a nyní znovu, dokonce až do 24. června.

**Program COVID Praha byl
nejvýznamnější pomocí
podnikatelskému sektoru v metropoli.**

Aktuálně také připravujeme prodloužení 54. výzvy na podporu rozvoje vzdělávání a začleňování žáků s odlišným mateřským jazykem. Výzva má nyní končit 26. června, ovšem plánujeme její prodloužení do 31. srpna.

Další výzvy zatím připravujeme bez zásadních změn, do konce roku nás čekají ještě tři výzvy v PO4 s alokací zhruba 360 milionů korun.

V dubnu jsme pracovali na spuštění nového finančního nástroje, který by za náš operační program pomohl v Praze bojovat s dopady epidemie. Šlo o podporu podnikatelů formou záruk za úvěry, které si vezmou u komerčních bank. Na tento program jsme alokovali 600 milionů korun z prioritní osy 1, abychom zajistili potřebné prostředky, museli jsme omezit dříve poskytovanou podporu z programu INFIN pro inovační projekty a z inovačních voucherů. O produkt nazvaný COVID Praha byl obrovský zájem a jsme velmi rádi, že jsme



jako město společným úsilím pomohli podpořit podnikatele, které situace zasáhla nejvíce. Šlo o nejvýznamnější pomoc podnikatelskému sektoru v metropoli.

Rád bych také zmínil, že v rámci OP PPR je financován program inovačních voucherů, který podporuje spolupráci

malých a středních podniků a výzkumných organizací. V rámci tohoto programu bude v průběhu června vyhlášována nová výzva. Náš odbor prosazuje, aby se v této výzvě objevila i bonifikace projektů, které nějakým způsobem reagují na koronavirovou infekci a mohou přispět k omezení jejího šíření.

Jak pokračuje příprava Prahy na nové programové období?

Pracovní skupině našeho odboru, pověřené vyjednáním finanční alokace pro území Prahy pro příští programové období, se podařilo dosáhnout navýšení stanovené alokace o dvě až tři procenta, což je velký úspěch. Znamená to více peněz investovaných v hlavním městě, které budou - kromě priorit stanovených Radou hlavního města Prahy, jimiž je podpora elektrobuses a veřejných prostranství - moci jít také do oblastí vysokého školství, e-govermentu a podobně.

Dále se vyjednávají skrze nástroj ITI alokace do jednotlivých operačních programů pro území aglomerací, do kterých spadá také pražská metropolitní oblast.

Zde se nejedná pouze o území hlavního města, ale také o jeho zázemí příslušející už do Středočeského kraje.

Mým cílem je neslevit z požadavků, které kladu na sebe i na své kolegy.

Donedávna jste byl řízením odboru evropských fondů pověřen, na základě vyhraného výběrového řízení jste nyní stanul v jeho čele jako jmenovaný ředitel. Jaké jsou v této pozici vaše představy či konkrétní cíle?

Mým původním cílem bylo vést odbor jako pověřený ředitel po dobu nejvýše tří měsíců, než bude vybrán ředitel nový. Jemu jsem chtěl vše předat tzv. v mašličkách, aby byla zajištěna kontinuita řízení a nedošlo ke ztrátě informací nebo k prodlení v zásadních otázkách, se kterými jsme se v právě se rozvíjícím programu potýkali. Ze tří měsíců se nakonec staly tři roky.

Nyní jsem tedy nově jmenovaným ředitelem odboru, nicméně i v době mého pověření jsem k jeho řízení přistupoval s vědomím velké odpovědnosti za všechny úspěchy i případné neúspěchy, takže v tomto směru k žádně



zásadní změně nedochází. Nadále mám možnost spolupracovat se skvělým týmem specialistů a šikovných lidí, díky nimž náš odbor dlouhodobě vykazuje skvělé výsledky, a v hodnocení například prostřednictvím mystery shoppingu získává i vysoká hodnocení profesionality a přístupu ke klientům.

Mým cílem je tedy nadále pokračovat v nastaveném kurzu a neslevit z požadavků, které kladu na sebe i na své kolegy. Jsem si vědom jejich podpory a faktu, že bez jejich úsilí by dosavadní práce odboru evropských fondů nebyla na současné vysoké úrovni. Nyní je na mně, abych jim i nadále pomáhal zajišťovat podmínky pro řádný výkon současné i budoucí agendy našeho odboru.

Nové přístroje urychlí vývoj léků

Vývoj převratného léku na alergie, nových, vysoce účinných antibiotik a také látek a technologií využitelných při léčbě nemoci COVID-19 – to jsou hlavní cíle, k nimž směřuje své současné aktivity společnost Santiago chemikálie s.r.o. Zefektivnit práci pomáhají jejím výzkumníkům dva laboratorní přístroje, pořízené s využitím zvýhodněného úvěru, který firmě v rámci výzvy INFIN pražského operačního programu poskytla Českomoravská záruční a rozvojová banka.

Že pro majitele firmy Kryštofa Šiguta jde nejen o podnikání, ale i o srdeční záležitost, je jasné už z jeho prvních slov. „Od útlého dětství mě zajímalo, jak věci okolo nás fungují, a chemie mi dala hlubší poznání a nástroje k porozumění. Po studiu na Vysoké škole chemicko-technologické v Praze, konkrétně oboru organická chemie a syntéza léčiv, jsem začal podnikat, v roce 2018 jsem založil firmu a loni na jaře začala fungovat laboratoř,“ říká.

Na práci svého výzkumného týmu je pyšný. „Jsme malá syntetická laboratoř, která se zabývá přípravou malých množství látek (řádově jde o gramy), dokážeme ale pracovat i na mnohem větších projektech. V našem doposud největším projektu jsme přepracovávali 350 kilogramů surového slunečnicového oleje s vysokým obsahem vitamínu K2. Pro tento projekt jsme již museli využít průmyslovějších zařízení, abychom zvládli práci s takto velkým množstvím materiálu,“ líčí Kryštof Šigut.



Chemie je celoživotní láskou Kryštofa Šiguta.



Firmní tým se věnuje organické, bioorganické a medicíně chemii.

Šetrný lék pro alergiky

Těžiště aktivit Santiago chemikálie s.r.o. je v zakázkovém výzkumu a výrobě převážně v oborech organické, bioorganické a medicínální chemie. Firma spolupracuje se společnostmi po celém světě, nejčastěji v Silicon Valley v USA, a připravuje pro ně organické molekuly, například experimentální léky či chemické bloky pro farmaceutický výzkum. Vědecký tým Kryštofa Šiguta se zaměřuje především na tzv. regulátory imunity, malé syntetické molekuly, s nimiž lze v budoucnu najít řešení mimo jiné na léčbu alergií.

Lidi s těmito obtížemi raketově přibývá, bez pravidelně užívaných léků se neobejdou ani desetitisíce Čechů. Léky, které jim přinášejí úlevu, je ovšem nutné užívat denně a mají řadu vedlejších účinků, od spavosti až po nevolnost. Vyvinout účinnější léčiva se proto snaží největší světové farmaceutické a biotechnologické firmy a do nelehkého úkolu se pustil i tým Kryštofa Šiguta. „Cílem je nalézt lék na stimulaci receptorů v těle, které by si s alergickou reakcí poradily lépe než současné prostředky, samy a na dlouhou dobu. Nemocní by pak léky užívali třeba jen jednou za měsíc,“ nastiňuje výhled Kryštof Šigut.



Laboratoř se zaměřuje zejména na tzv. regulátory imunity.

Práci urychlí nové přístroje

I přes velké úsilí všech zúčastněných však podle něj nelze konkrétní výsledky očekávat dříve než za pět let. Časový horizont se přitom již podařilo významně zkrátit, a to díky pořízení dvou laboratorních přístrojů, které dokáží některé nezbytné úkony výrazně zrychlit a usnadnit.

„Loni v říjnu jsme díky programu INFIN v rámci Operačního programu Praha – pól růstu ČR získali zvýhodněný úvěr od Českomoravské záruční a rozvojové banky a ještě v témže měsíci jsme oba přístroje uvedli do provozu. Jde o flash chromatograf,

který nám pomáhá s čištěním reakčních směsí. Jednoduše díky němu dokážeme získat ze směsi různých látek přesně tu, kterou potřebujeme. Druhým zakoupeným přístrojem byl kapalinový chromatograf s hmotnostním spektrometrem, který nám pomáhá s analytickou částí našich projektů. Opět velmi zjednodušeně řečeno, tento stroj nám ukazuje, jak naše reakce probíhají, jaké látky se v jejich průběhu tvoří a také, kdy je reakce již ukončena. Díky tomu, že stroj je opět plně automatizovaný, jsme schopni v naší laboratoři analyzovat denně velké množství vzorků. Ty bychom jinak museli odesílat do jiných laboratoří a čekat delší dobu na výsledky, které potřebujeme znát hned,“ říká Kryštof Šigut.



Výzkum se neobejde bez špičkového technického vybavení.

Testovací sada na COVID-19

Jeho firma se však zabývá i dalšími zajímavými inovativními projekty. V reakci na pandemii COVID-19 jeho společnost rovněž vyvinula technologii přípravy Remdesiviru, nejnadějnějšího léku na COVID-19, patentovaného firmou Gilead Sciences, Inc., a produkuje set pěti potenciálně aktivních látek proti COVIDu-19 pro výzkumné účely.



Nové přístroje práci vědců výrazně urychlily.

Díky těmto setům látek bude možné účinněji a rychleji provádět testování jejich aktivity jak vůči COVIDu-19, tak i jiným, v budoucnu se vyskytujícím virům.

„Dá se očekávat, že jedna z těchto látek bude vykazovat požadovanou aktivitu, nicméně v budoucnu se nedá vyloučit



případná mutace viru, a tím opět nutnost hledat novější účinná léčiva. I v tomto případě se budou tyto sety látek dát okamžitě využít, ať už pro testování případných účinků kombinací těchto látek, tak i pro porovnávací studie s kompletně novými léčivy,” podotýká Kryštof Šigut.

FAKTA O PROJEKTU

- Zvýhodněný úvěr poskytnutý ČMZRB ve výzvě INFIN nazvané Bezúročný úvěr k financování inovativních projektů v Praze: 1,9 milionu korun
- Žadatel o úvěr: Santiago chemikálie s.r.o.



Oporu v době pandemie poskytlo seniorům z Krče nové centrum

Rok a půl činnosti má za sebou Komunitní centrum Elpida v pražské Krči, zaměřené na podporu aktivního způsobu života zdejších seniorů. Centrum, zřízené s podporou z pražského operačního programu, dokázalo být pro své klienty důležitou oporou i v době koronavirové krize.

Podpora z pražského operačního programu umožnila vybavit pro potřeby komunitního centra další prostory v objektu v ulici Na Strži, jehož část již dříve využívala organizace Elpida o.p.s. Ta v Praze působí už bezmála dvě desetiletí, mimo jiné provozuje bezplatnou telefonickou krizovou Linku seniorů, vydává společenský čtvrtletník



O přednášky a besedy na různá témata bývá již tradičně velký zájem.

Vital určený pro tuto věkovou kategorii, pořádá přehlídku mezigeneračních projektů OLD'S COOL a také módní přehlídky a koncerty vlastního pěveckého sboru. V Praze provozuje dvě vzdělávací a kulturní centra, jejichž aktivity jen loni navštívily téměř tři tisíce zájemců. Role společnosti Elpida je přitom ojedinělá: zatímco většina seniorských organizací nabízí pomoc až ve fázi, kdy lidé už ztrácejí samostatnost a soběstačnost, Elpida cílí na vitální seniory a na ty, kteří do důchodu odešli teprve nedávno, chtějí se do dění kolem sebe aktivně zapojit, seberealizovat se, držet krok s dobou, spolupracovat s mladými a podělit se s nimi o znalosti a zkušenosti.



Velké návštěvnosti se těší besedy se známým botanikem Václavem Větvíčkou.

Nové možnosti pro aktivní seniory

Praha 4 je co do složení obyvatel nejstarší pražskou městskou částí, žije tu zhruba 30 tisíc lidí starších 65 let, což je téměř čtvrtina zdejších obyvatel. Otevření komunitního centra loni v lednu tak mnoha starším obyvatelům Krče a okolních čtvrtí otevřelo vítané možnosti. „Senioři, kteří odcházejí do důchodu, ztrácejí pravidelný společenský kontakt, který jim zpravidla dávalo jejich zaměstnání, postupně jim ubývá příležitostí, kam jít, cítí se nepotřební, ztrácejí důvod se o sebe starat, začínají postrádat smysl života a chuť do něj. Tento stav se záhy projeví také ztrátou



Úterní dopoledne patří cvičení chi-kung.

samostatnosti i soběstačnosti. Naproti tomu aktivní stárnutí, tedy dostatek pravidelných aktivit, které udržují tělo, trénují mozek a rozvíjejí ducha, prokazatelně působí jako prevence proti onemocnění demencí. Ostatně podle statistik České Alzheimerovské společnosti touto nemocí trpí už každý třináctý senior, přičemž nejvíce nemocných je právě v Praze,“ upozorňuje vedoucí centra Jan Bartoš.

V zájmu zastavení tohoto nepříznivého vývoje proto spolu se svými spolupracovníky stále rozšiřuje nabídku aktivit určených pro vitální seniory. Největší zájem je o poradny, od počítačových přes právní až po psychologickou, vysoké

návštěvnosti se těší přednášky týkající se dějin, práva či třeba zdravého jídelníčku, oblíbené jsou výtvarné a rukodělné dílny. „Klademe důraz na pravidelné a opakující se aktivity, které se vklíní do časového plánu seniorů a vytváří kostru, oporu a jistotu. Pro starší lidi je většinou důležité umět si strukturovat volný čas, a proto nabízíme celoroční pravidelnost. Přednáškové cykly představují jedno setkání do měsíce, výtvarné dílny jedno setkání každých 14 dní a cvičení a jazyková konverzace setkání každý týden,“ popisuje Jan Bartoš.



Sbor Elpida s Monikou Načevou se loni zúčastnil vernisáže výstavy OLD'S COOL na pražské Náplavce.

Koronavirová krize byla výzvou

Nedávný nouzový režim a senioři „uvěznění“ v domovech byl pro jeho tým velkou výzvou. „Řešili jsme otázku, jak za těchto podmínek dostát naší misi, jak vzdělávat, učit, podporovat, propojovat a aktivizovat. Online byla jasná volba, naše komunitní pracovníky jsme vyslali do virtuálního prostoru. Během prvního týdne jsme testovali, jak fungují virtuální učebny, komunikovali s lektory a komunitními pracovníky, druhý týden jsme již psali našim klientům, jak se mají připojit, a třetí týden už ožilo více než třicet pravidelných aktivit. Během dvou týdnů natočil tým centra sestávající ze třiceti lektorů řadu videí, díky kterým si senioři mohou doma zacvičit jógu, naučit se tancovat jive, meditovat nebo



Kurz Začínáme s PC a internetem.

třeba trénovat paměť. Komunita, které hrozil rozpad, byla zachráněna,“ vrací se Jan Bartoš do nedávného období.

Kromě nového programu Elpida do domu centrum zavedlo online program, díky kterému se klient přihlásí do virtuální učebny a může tak setkání s lektorem i se spolužáky absolvovat z pohodlí domova. Senioři mohou navštívit například virtuální tvůrčí dílnu, čtenářský, filmový nebo šachový klub, absolvovat přednášku, hodinu cvičení či žonglování nebo společně plést z vlny a u toho si povídat.



Stranou pozornosti nezůstal ani Den otevřených dveří.

„Dneska jsem se zúčastnila výuky francouzštiny s paní lektorkou Claire de Villers a byl to velmi příjemně a užitečně strávený čas. Člověk má pocit, že je svět zase takový, jaký má být,“ napsala do centra v jedné z prvních reakcí klientka Stanislava Bezděčková. Vítaným osvěžením pro mnoho klientů, kteří v době vrcholící pandemie raději nevycházeli z domu, byla také Káva o třetí, volný debatní klub, rovněž zařazený do virtuální učebny, v němž lektor probíral se seniory věci, které je trápily či zajímaly.



Čtvrteční dopoledne patří pletářským workshopům a dílnám.

Elpida pomáhá radovat se ze života

Za velké obohacení svého života považuje návštěvy centra Elpida kromě mnoha dalších paní Věra Fišbachová. Přestože v Krči nebydlí a do centra dojíždí z Prahy 10, patří mezi jeho letité a velmi časté návštěvníky.

Poprvé mě sem přivedla moje sestřenice v únoru 2011, do pěveckého sboru. Od té doby pravidelně navštěvuji jeho zkoušky, vystoupení a koncerty, je to moje aktivita číslo jedna a opravdu srdeční záležitost.

Později, v roce 2012, jsem začala navštěvovat také fotografické kurzy K.A.F.E., kde se od té doby vystřídal několik lektorů a každý přinesl něco nového. Navštěvuji i přednášky a různé další příležitostné akce, cvičím jógu, hraji šipky a pétanque a věnuji se i řadě dalších aktivit.

Moc se mi v centru líbí přístup zaměstnanců a lektorů. Všichni jsou milí, příjemní, ochotní, trpěliví, rozhovor s nimi je vždy potěšení, je to jako setkání s velmi dobrými přáteli. Vždy jsou připraveni poradit, pomoci. Jsem nadšená - mladí lidé a tak úžasní!

Centrum mi pomohlo a pomáhá žít aktivní život, radovat se ze života a užívat si ho. Obohacuje mě o nové poznatky, dovednosti, nové zážitky. Našla jsem tu i nové přátele, vždy se sem moc těším a všem zaměstnancům bych chtěla poděkovat za práci, kterou dělají, za to, jací báječní jsou.



Velkou radostí Věry Fišbachové je sborový zpěv.

FAKTA O PROJEKTU

- Podpora z OP PPR schválená ve výzvě č. 34 nazvané Podpora komunitního života a sociálního podnikání: 5,7 milionu korun
- Doba realizace projektu: 1. 11. 2018 - 30. 5. 2020
- Žadatel o podporu: Elpida, o.p.s.



Pěvecký sbor Elpida a Václav Havelka v Dejvickém divadle.

Nový systém usnadní orientaci v nemocnici i v léčbě

Vyvinout systém, který pacientům Nemocnice Na Františku usnadní orientaci v areálu a současně je provede celým procesem léčby, je cílem výzkumu, na němž s podporou pražského operačního programu pracuje několik výzkumných týmů. Konkrétní výstup projektu v podobě dvou otestovaných prototypů systému se očekává za půl roku.

Známa nemocnice uprostřed Prahy poskytuje lékařskou péči nepřetržitě už sedmé století. V roce 1354 tento někdejší špitál a kapli na pravém břehu Vltavy vysvětil Arnošt z Pardubic, o několik let později Karel IV. zaštil nadaci, která nemocnici zajistila další existenci.

Na přelomu 19. a 20. století už byla se dvěma sty lůžky největším zdravotnickým zařízením v Praze a okolí a poskytovala lékařskou péči na vysoké úrovni.

Už v roce 1847 v ní například Celestýn Opitz provedl první amputaci končetiny v celkové éterové anestezii v tehdeším Rakousku-Uhersku a v celé Evropě, o více než století později, v roce 1965, na tuto tradici navázalo zřízení prvního lůžkového anesteziologicko - resuscitačního oddělení v tehdejším Československu.



V posluchárně stojí socha Matky Terezy.



Historie nemocnice na návštěvníky dýchá na každém kroku.

Špičková péče v srdci Prahy

Rozsáhlou rekonstrukci, zahájenou v roce 1997, sice o pět let později narušily katastrofální záplavy, přesto se dnes nemocnice pyšní jedněmi z nejlepších ortopedických a chirurgických operačních sálů v Praze a její chirurgická jednotka intenzivní



Nemocnice v historickém středu metropole poskytuje pacientům péči na špičkové úrovni.

péče snese svým architektonickým a technickým řešením ta nejpřísnější kritéria. V plánu jsou i další úpravy, například dostavba části nemocnice ve vnitřním traktu a v části zahrady, kde bude vybudován centrální příjem pacientů přivážených sanitkami, oddělení rehabilitace a některé ambulantní provozy.



Kromě umístění v historickém středu Prahy je za přednost Nemocnice Na Františku považována rovněž individuální péče o pacienty. Více než 350 zdejších pracovníků zvládá v takřka rodinném prostředí péči o osm tisíc hospitalizovaných do roka, dalších více než 80 tisíc pacientů je každým rokem ošetřeno



v ambulancích a specializovaných poradnách. Pacientům, ale také návštěvníkům a zaměstnancům by zanedlouho mohl pomoci systém, který nyní vyvíjejí odborníci v rámci projektu podpořeného z pražského operačního programu.



Konec bloudění po chodbách

„Pro pacienty, zejména pro seniory či osoby se sníženou pohyblivostí, je orientace v rozsáhlých a spletitých komplexech nemocnic často noční můrou. Ztrácejí čas a nervy blouděním a nakonec jsou často nuceni žádat o radu nemocniční personál, který tak ovšem přichází o cenný čas. Zmatky a komplikace pacienty potkávají také před i po samotném vyšetření, často jim chybí informace o případných změnách, délce vyšetření, čekací době či třeba nepřítomnosti lékaře, starší lidé mnohdy mívají problém zapamatovat si informace a doporučení podaná lékařem a neradi se dodatečně dotazují, takže jim mnoho informací uniká, nebo jim nejsou jasné. Jedním z cílů našeho projektu je

proto vyvinout personalizovaný navigační systém, který každému pacientovi či návštěvníkovi vyhledá optimální cestu k danému cíli, a to včetně například vozíčkářů. Naším druhým cílem je vyvinout systém zajišťující informování pacienta o průběhu léčby, tedy zejména o termínech, způsobech provedení a výsledcích vyšetření i z nich plynoucích závěrů a doporučení,” řekl Lukáš Petrů ze společnosti Grant Help, která projekt zastrešuje z hlediska dotačních pravidel.

Projekt se uskutečňuje metodou zadávání veřejných zakázek v tzv. předobchodní fázi (tzv. Pre-commercial procurement, PCP). Jde o novou a v České republice v podstatě neaplikovanou metodu veřejného investování, o fázované zadávání zakázek

na služby v oblasti výzkumu a vývoje. Zadavatelé, tedy veřejné instituce, vstupují už do počáteční fáze výzkumu a vývoje nových technologií tak, aby výsledný produkt přesně odpovídal jejich potřebám. Jednou ze zásadních podmínek projektu je tak jeho inovativnost - musí jít o unikátní řešení, které dosud není na trhu dostupné.



Pro pacienty bývá často problém v nemocnici se orientovat.



Handicapované pacienty systém povede bezbariérovou trasou.



Minulostí bude také bloudění po chodbách.

Prototypy otestují přímo v nemocnici

Zájem zapojit se do projektu projevilo deset subjektů, pět nejnovativnějších konceptů hodnotící komise vybrala do první fáze, tři dodavatelé postoupili do druhé fáze a závěrečnou fázi budou realizovat už jen dva partneři. „Postup je obdobný režimu zákona o zadávání veřejných zakázek, pouze s tím rozdílem, že každá etapa má samostatná hodnotící kritéria. Soutěž postavená na postupném snižování počtu partnerů výběrem nejlepších výstupů přináší zdravou konkurenci a nejlepším možným způsobem akceleruje práci smluvních partnerů. Současně – a to je podstata tohoto PCP řešení – bude výstupem projektu vyvinutí více inovativních technických řešení, z nichž dvě budou dokonce



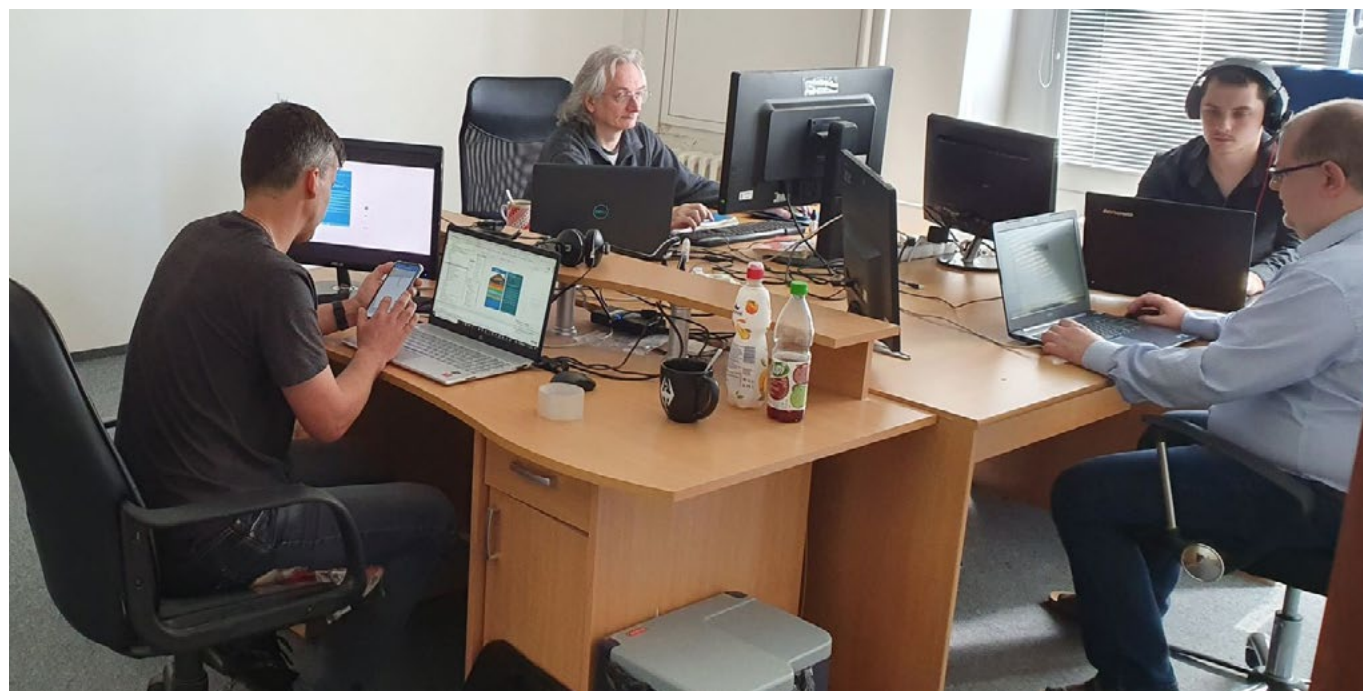
otestované prototypy. Ty bude možné následně samostatnou veřejnou zakázkou například pro celý areál nemocnice pořídit již obvyklým zadávacím postupem se zohledněním nákladů zadavatele projektu,” řekl Lukáš Petrů.

Výzkumníci pracují s takovými technologiemi, jako jsou například strojové učení, umělá inteligence či rozšířená realita. „Tento projekt má potenciál stát se dalším významným krokem k systematické digitalizaci českého zdravotnictví. Věříme, že se výsledky přenesou do praxe a celý systém ověřený naším projektem brzy uvidíme v plném provozu,” podotkl Lukáš Petrů.

Závěrečná třetí fáze projektu, kdy budou vyvinuté prototypy ověřeny přímo v nemocnici, je plánována na podzim tohoto roku.



Prototyp možných senzorů pro využití v systému.



Práce projektových týmů na prototypch systému vrcholí.

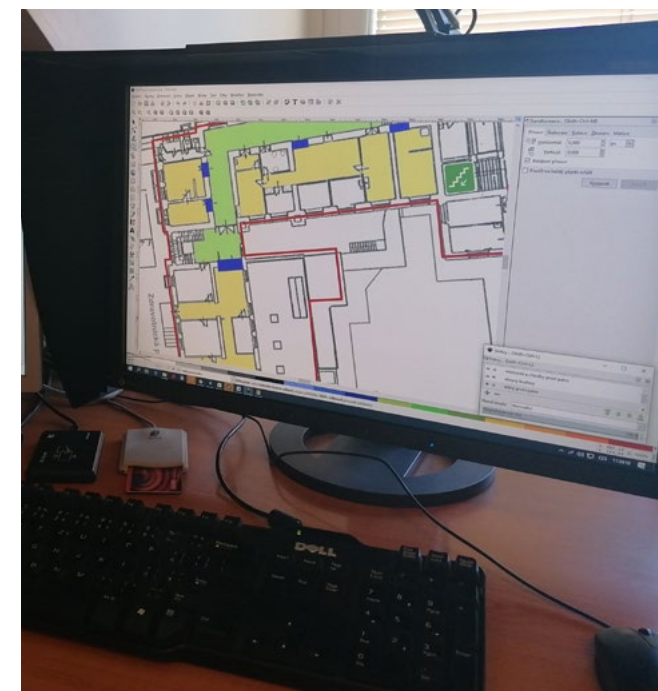


Schéma Nemocnice na Františku.



Bývalý refektář nyní slouží jako jídelna pro personál nemocnice.



V jídelně je umístěna socha Panny Marie.

FAKTA O PROJEKTU

- Podpora z OP PPR schválená ve výzvě č. 8 nazvané Inovační poptávka veřejného sektoru: 41,8 milionu korun
- Doba realizace projektu: 1. 9. 2017 - 31. 12. 2020
- Žadatel o podporu: Nemocnice Na Františku



Šipky nahradí navigační systém.

Plná moc

Tentokrát se v metodickém okénku budeme zabývat problematikou plných mocí, tedy nástroje, který žadatelé i příjemci v pražském operačním programu využívají velmi často. Při sjednávání plných mocí totiž mnohdy dochází k chybám, které pak mohou ohrožovat celou realizaci projektu. Zaměříme se tudíž právě na časté chyby v plných mocích.

Plná moc je potvrzení, že bylo ujednáno a vzniklo smluvní zastoupení. Účastníky plné moci jsou „zmocnitel / zmocnitelka“, tj. subjekt, který plnou moc uděluje, a na druhé straně „zmocněnec / zmocněnkyně“, tj. subjekt, který plnou moc přijímá k určitému právnímu jednání. V rámci OP PPR představuje právní jednání zejména podepsání, podání, vyřízení úloh (např. žádosti o podporu včetně příloh, žádosti o přezkum, smlouvy o financování včetně případných dodatků, žádosti o platbu včetně příloh apod.) a případně další jednání s řídicím orgánem v souvislosti s realizací a udržitelností projektu.



V případě kontrol na místě a kontrol od stolu prováděných podle § 5 a násl. zákona č. 255/2012 Sb., o kontrole, ve znění pozdějších předpisů, mohou vznikat pochybnosti o tom, které právní jednání kontrolované osoby má vykonávat zmocněnec a které zmocnitel, a proto se doporučuje právní jednání související s kontrolami ponechat na zmocniteli.

Důležitou součástí plné moci je ujednání, od kdy plná moc platí (zpravidla se plná moc uděluje ode dne jejího podpisu) a také na jak dlouho. Zde může být uvedeno konkrétní datum, platnost na dobu neurčitou, či jiná formulace časového plnění - např. na dobu realizace projektu, udržitelnosti projektu a období vypořádání závěrečné zprávy o realizaci / udržitelnosti projektu.

Mnoho chyb se týká podepisování, resp. situace, kdy je plná moc podepsána jen jedním účastníkem (zmocnitelem). Platí premisa, že musí existovat jeden plnohodnotný originál dokumentu s originály obou podpisů. Ten může být buď papírový, nebo elektronický. Kombinace ručního a elektronického podpisu tuto premisu nesplňuje, protože originál podpisu zmocnitele je na papíře, kde chybí podpis zmocněnce, a naopak podpis zmocněnce je jen v elektronické verzi, kde ovšem není originální podpis zmocnitele. K této situaci dochází často v IS KP 14+, kdy zmocnitel není v tomto systému registrovaný, podepíše papírovou plnou moc a zmocněnec pak tuto plnou moc nahraje do IS KP 14+ a elektronicky podepíše (tímto podpisem však není plná moc podepsána, ale dochází pouze k její validaci v IS KP 14+).

V souladu s Pravidly pro žadatele a příjemce platí, že podpisy na papírové plné moci musí být úředně ověřené. V případě elektronické plné moci úřední ověření odpadá, dokument podepisuje každá strana unikátním elektronickým podpisem.

Chyby se objevují i ve formulaci a šíři pověření, kdy je zmocněnec ověřen vyřízením řady úloh, ale pro něco pověřen není (např. k podání a vyřízení žádosti o přezkum). Proto je možné využít kombinace zplnomocnění pro konkrétní úlohy (zejména podání žádosti, podepsání smlouvy aj.) a zplnomocnění obecnějšího charakteru (a další úkony související s realizací projektu s výjimkou ...).

Je třeba rovněž zohlednit, že projekt má různé fáze (podání žádosti o podporu včetně příloh, uzavření smlouvy, dále fáze realizace a u některých projektů následně udržitelnost projektu). Pokud je zmocněnec například zplnomocněn podávat zprávy o realizaci a projekt má též udržitelnost, musí být součástí plné moci také podávání zpráv o udržitelnosti projektu včetně příloh (v případě, že si zmocnitel přeje, aby jej zmocněnec zastupoval i pro období udržitelnosti projektu).

V případě změny v osobě statutárního orgánu plná moc platí dále, ledaže by to bylo v plné moci uvedeno výslovně jinak. Může samozřejmě dojít i k tomu, že změněný, tj. nový statutární orgán plnou moc uzavřenou svým předchůdcem odvolá. Jinak ale platí, že změna v osobě statutárního orgánu automaticky nezavdává nutnost změny plné moci.

Je třeba důsledně rozlišovat, zda se plná moc uděluje fyzické osobě (pan Vomáčka), nebo právnické osobě (firma, kterou pan Vomáčka vlastní a v níž vykonává funkci statutárního zástupce).

V případě pověření fyzické osoby by nemělo docházet k přenášení pravomocí další plnou mocí na další osoby, pokud to v původní plné moci nebylo výslovně dohodnuto. Pokud byla plná moc udělena právnické osobě, je k výkonu

zastoupení oprávněn její statutární orgán, popř. osoba, kterou statutární orgán určí (viz ust. § 443 občanského zákoníku). Statutární orgán (resp. člen statutárního orgánu) tak může buďto zastupovat právnickou osobu (jako zmocněnce) osobně, nebo určit k výkonu zastoupení (tedy k zastupování právnické osoby jako zmocněnce) jinou osobu, např. některého ze zaměstnanců právnické osoby, ale i někoho jiného, přičemž k jeho pověření se nevyžaduje ani souhlas zastoupeného, ani existence nutné potřeby. Obdobně toto platí i v případě, kdy právnickou osobu zastupuje prokurista.

Je vhodné též rozlišovat a správně používat pojmy zplnomocnění a pověření.

Vzor plné moci je k dispozici na internetových stránkách OP PPR: www.penizeproprahu.eu v sekci „pro žadatele“ - Dokumenty - Vzory příloh žádosti o podporu a metodiky pro zpracování příloh žádosti o podporu. Doporučujeme používat uvedené vzory, aby se předešlo zbytečným chybám.



PENIZEPRO**PRAHU**.cz



EVROPSKÁ UNIE
Evropské strukturální a investiční fondy
OP Praha – pól růstu ČR

