

# ZPRÁVY Z PÓLU

jaro 2018



Rozhovor s I. Ropkovou  
o pražském operačním  
programu

---

Praha se chystá na příští  
programové období EU

---

Nové projekty pomáhají  
pražskému metru, školství  
i handicapovaným



EVROPSKÁ UNIE  
Evropské strukturální a investiční fondy  
OP Praha – pól růstu ČR



**Titul**

Zprávy z pólu, bulletin  
Operačního programu Praha – pól růstu ČR  
1. číslo

**Vydává**

Hlavní město Praha  
Magistrát hlavního města Prahy  
Odbor evropských fondů  
Rytiřská 406/10,  
110 00, Praha 1

**Redakční rada**

Hana Šmídová  
Olga Toušková  
Klára Stuchlíková

**Grafika**

Václav Zemek  
Fotografie  
pixabay.com, vlastní archiv

**Počet stran**

28  
Copyright: Hlavní město Praha ©

**Rok vydání 2018**

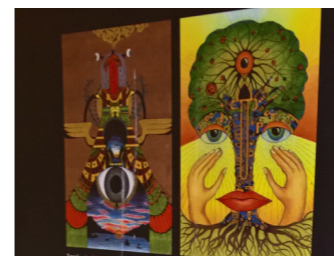
Tento projekt je financován z Evropských  
strukturálních a investičních fondů prostřednictvím  
Operačního programu Praha – pól růstu ČR



10

**Rozhovor s radní I. Ropkovou**

17

**Nové eskalátory ve stanici metra  
Anděl**

20

**Komunitní centrum přibližuje svět  
duševně nemocných lidí****Obsah**

OP PPR: Uzavřeny smlouvy již na 305 projektů ...	5
Aktuální a chystané výzvy .....	8
Rozhovor s radní I. Ropkovou .....	10
Nové eskalátory ve stanici metra Anděl: levnější a bezpečnější provoz .....	17
Mobilní komunitní centrum přibližuje svět duševně nemocných lidí .....	20
Umění pomáhá dětem zvládat školu .....	24



## Vážení kolegové, milí čtenáři,

Jsem velmi rád, že se opět setkáváme nad stránkami prvního letošního vydání našeho bulletinu. I v tomto čísle se budeme věnovat všemu důležitému a zajímavému, co přináší oblast evropských dotací.

Hned na úvod mám dobrou zprávu. Jak víte, abychom předešli riziku, že se nepodaří vyčerpat všechny peníze určené na náš operační program, pustili jsme se ve druhé polovině loňského roku do závodu s časem. Naším cílem bylo mít do konce prosince uzavřeny smlouvy na projekty ve výši 40 procent alokace programu. Nakonec jsme závod zvládli doslova s maratónskými parametry: výsledkem byly smlouvy za bezmála 4,2 miliardy korun, což znamená 42,5 procenta částky vyčleněné na celý OP PPR.

Založené ruce pochopitelně nebude mít nikdo z nás ani letos. Kromě toho, že tento rok je pro hodnocení a další financování programu Evropskou unií klíčový, je letos také nutné dát Bruselu najevo, že máme ujasněné priority a přesně víme, kam potřebujeme nasměrovat evropské dotace v příštím programovém období.

Pokud vás zajímá, kde evropské peníze pomáhají již nyní, zalistujte o pár stránek dále, čekají tam na vás informace hned o třech úspěšných projektech. V našem bulletinu najdete také informace o tom, do jakých výzev je nyní možné se hlásit a jaké výzvy připravujeme i o tom, že úspěšný je každý druhý žadatel o dotaci.



Za pozornost určitě stojí také velký rozhovor s radní pro oblast školství a evropských fondů Irenou Ropkovou, v němž se podrobně věnujeme jednotlivým oblastem pražského operačního programu.

Ing. Karel Andrlé

pověřený ředitel Odboru evropských fondů MHMP

## fakta o OP PPR

### Uzavřeny smlouvy již na 305 projektů

Podporu z Operačního programu Praha - pól růstu ČR dosud získalo 426 z 845 předložených projektů. Žádosti o dotace mířily do celkem 39 výzev, které byly až dosud v pražském operačním programu vyhlášeny. Celkové způsobilé výdaje schválených projektů včetně dvou projektů technické pomoci přesáhly pět miliard korun. Uzavřeny byly smlouvy ve výši 4,22 miliardy korun celkových způsobilých výdajů, a to se 305 příjemci.

Nejvíce projektů, a sice 245 ze 425 předložených, schválilo pražské zastupitelstvo ve 13 výzvách vyhlášených v rámci prioritní osy 4 Vzdělávání a vzdělanost a podpora zaměstnanosti. Na tuto prioritní osu je vyčleněno 2,17 miliardy korun, celkové způsobilé výdaje dosud schválených projektů činí 1,25 miliardy korun. Smlouvy byly uzavřeny se 140 příjemci, a to ve výši 1,01 miliardy korun celkových způsobilých výdajů.

Celkem 116 ze 311 předložených projektů schválili pražští zastupitelé v osmi výzvách vyhlášených v prioritní ose 3 Podpora sociálního začleňování a boj proti chudobě. Celková alokace této osy činí 1,25 miliardy korun, celkové způsobilé výdaje zatím schválených projektů dosahují téměř 591 milionů korun. Smlouvy byly uzavřeny se 108 příjemci, a to ve výši 484,4 milionu korun celkových způsobilých výdajů.

Celkem 46 z 89 předložených projektů schválilo Zastupitelstvo hl. města Prahy v deseti výzvách vyhlášených v prioritní ose 1 Posílení výzkumu, technologického rozvoje a inovací. Celková

alokace této osy převyšuje tři miliardy korun, celkové způsobilé výdaje zatím schválených projektů přesáhly 1,58 miliardy korun. Smlouvy byly uzavřeny s 39 příjemci, a sice ve výši 1,37 miliardy korun celkových způsobilých výdajů.

Celkem 17 z 21 podaných projektů schválilo Zastupitelstvo v osmi výzvách vyhlášených v prioritní ose 2 Udržitelná mobilita a energetické úspory. Celková alokace této osy jsou bezmála tři miliardy korun, celkové způsobilé výdaje schválených projektů dosáhly bezmála 1,03 miliardy korun. Uzavřeny byly smlouvy ve výši 877 milionů korun celkových způsobilých výdajů, a to se dvěma příjemci.





## Odbor evropských fondů se přestěhoval do Rytířské ulice

Potřebujete poradit s přípravou projektové žádosti, nebo snad chcete konzultovat váš podnikatelský záměr a jeho šanci získat podporu z pražského operačního programu? Pokud ano, nezapomeňte, že magistrátní odbor evropských fondů působí na nové adrese. Místo ve Škodově paláci vás jeho pracovníci přivítají na adrese Rytířská 406/10, 110 00, Praha 1 - Staré Město, kam se počátkem roku celý odbor přestěhoval.



Rytířská 406/10, 110 00, Praha 1

## Rok 2017: podepsány smlouvy na 42,5 procenta alokace operačního programu

**J**eště v polovině prosince to nebylo jisté, ale první letošní sčítání potvrdilo, že předvánoční a předsilvestrovské spurtování na odboru evropských fondů se vyplátilo. Vytčený cíl, kterým bylo mít do konce roku 2017 uzavřeny smlouvy na projekty v celkové výši 40 procent alokace Operačního programu Praha - pól růstu ČR, byl splněn. A to dokonce s rezervou!

Náročný úkol si vedení odboru uložilo ve snaze maximálně urychlit čerpání peněz vyčleněných na pražský operační program. Na ten je určeno zhruba 10,3 miliardy korun. Podle dat z Monitorovacího systému 2014+ bylo ke konci loňského roku podepsáno 292 smluv za bezmála 4,2 miliardy korun, což znamená 42,5 procenta částky vyčleněné na celý OP PPR.

V samotném závěru roku, tedy v období od 15. do 31. prosince, bylo podepsáno 12 smluv v objemu přibližně 248 milionů korun.



## Na projekty čeká 11 otevřených výzev, tři další budou vyhlášeny v dubnu

**B**ezmála čtyři miliardy korun jsou v pražském operačním programu vyčleněny na 11 výzev, do kterých se zájemci v současnosti mohou hlásit. Pět výzev se uzavře do konce března, tři nové výzvy budou naopak v dubnu vyhlášeny.

Připravovaná výzva číslo 43 cílí na nákup plně bezemisních elektrobuses se statickým i dynamickým dobíjením a budování nabíjecí infrastruktury pro elektrobusey a je na ni vyčleněno 410 milionů korun.

Výzva číslo 44 podpoří preferenci povrchové městské veřejné dopravy a žadatelé o dotaci si v ní mohou rozdělit 20 milionů korun.

Poslední výzva vyhlášená v prvním letošním pololetí bude mít číslo 45, je na ni vyčleněno 150 milionů korun a jejím cílem je navýšení kapacit základního vzdělávání za účelem sociální inkluze.



## OTEVŘENÉ VÝZVY OPERAČNÍHO PROGRAMU PRAHA PÓL RŮSTU ČR

Výzva	Název výzvy	Alokace výzvy	Vyhlášení výzvy	Ukončení příjmu žádostí
16	ITI - Zvyšování atraktivity užívání městské veřejné dopravy	600 000 000 Kč	31. 8. 2016	31. 3. 2018
30	Energetické úspory v městských objektech - Realizace pilotních projektů přeměny energeticky náročných městských budov na budovy s téměř nulovou spotřebou energie	900 000 000 Kč	7. 6. 2017	31. 7. 2018
31	Energetické úspory v městských objektech - Zvyšování energetické efektivity v rámci objektů a technických zařízení pro zajištění provozu městské veřejné dopravy	400 000 000 Kč	7. 6. 2017	31. 7. 2018
35	Podpora sociálních služeb, komunitního života a sociálního bydlení	300 000 000 Kč	20. 9. 2017	23. 3. 2018
29	Inovační poptávka veřejného sektoru II	400 000 000 Kč	21. 6. 2017	29. 3. 2018
39	Zvyšování kvality a efektivity fungování podpůrné inovační infrastruktury III	600 000 000 Kč	17. 1. 2018	17. 10. 2018
36	Navýšení kapacity předškolního vzdělávání a zařízení pro poskytování péče o děti	130 000 000 Kč	25. 10. 2017	29. 3. 2018
37	Modernizace zařízení a vybavení pražských škol	100 000 000 Kč	25. 10. 2017	29. 3. 2018
28	Inkluze a multikulturní vzdělávání	400 000 000 Kč	15. 11. 2017	31. 5. 2018
38	Podpora vzniku a rozvoje sociálních podniků a chráněných pracovišť	42 000 000 Kč	24. 1. 2018	23. 1. 2019
42	Zvýšení dostupnosti zařízení péče o děti	30 000 000 Kč	7. 3. 2018	24. 1. 2019



## Irena Ropková

radní hl. m. Prahy  
pro školství  
a evropské fondy

### Evropské peníze pomáhají tam, kde se jich z rozpočtu města nedostává

Irena Ropková, vystudovaná právnička a ekonomka, dala před kariérou v soukromé sféře přednost komunální politice. Jak se pod jejím vedením daří české metropoli plnit úkoly vyplývající z pražského operačního programu? Nebude Praha do unijního rozpočtu opět muset vracet nevyčerpané peníze? A dočká se pražské školství díky bruselským dotacím proměny? Zeptali jsme se právě Ireny Ropkové.

#### Jaké jsou aktuální údaje pražského operačního programu?

Do dnešního dne jsme v rámci Operačního programu Praha – pól růstu ČR vyhlásili celkem 39 výzev, z nichž 28 jsme již uzavřeli. Pro letošní rok jsme připravili 10 výzev, do dvou z nich je již možné podávat projekty. Pražští zastupitelé zatím schválili 426 z 845 předložených projektů.

#### Čím je dán poměrně velký rozdíl mezi počtem podaných a schválených projektů?

Než projekt předložíme ke schválení, pečlivě posuzujeme, zda splňuje všechna potřebná kritéria. Důvodem zamítnutí žádosti bývají nedostatky v projektových žádostech, ať už faktického, nebo čistě formálního charakteru. Stále se bohužel stává, že zájemci o podporu nechávají přípravu žádosti na poslední chvíli a pak si nestíhají na úřadech obstarat všechny nezbytné podklady. Podmínky přijímání a posuzování žádostí jsou pro všechny stejné, nikoho nemůžeme zvýhodnit tím, že bychom jeho projekt přijali po uzavření výzvy. Mrzí nás to, protože výzvy bývají otevřené dlouho, průměrně osm měsíců. Současně jsem ale ráda, že díky velkému počtu zájemců o dotace nemusíme sahát ke kompromisům, ale můžeme vybrat skutečně kvalitní projekty.

*„Díky velkému počtu zájemců o dotace můžeme vybrat skutečně kvalitní projekty.“*

#### Loni v létě vás však Ministerstvo pro místní rozvoj kritizovalo za pomalé čerpání peněz.

Rozjezd programu byl logicky pomalejší, protože všechno,

ať už jde o jeho zaměření, oblasti podpory, výše dotací i podmínky jejich přidělování, počítačové programy nebo způsoby vyhodnocování žádostí, bylo diametrálně odlišné od dvou operačních programů, které Praha uskutečňovala v předchozím období. Kromě jiného tak bylo nutné nejdříve zmapovat možnosti, které nový operační program nabízí, a až poté jsme mohli začít hledat průsečíky možností a priorit či potřeb Prahy.

Nový operační program byl schválen v červnu 2015 a náš odbor vyhlásil první výzvy, vytvořené právě na základě těchto průsečíků, už o čtyři měsíce později. Protože jsme se od počátku snažili o otevřený a vstřícný přístup k žadatelům, poskytovali jim konzultace a pomáhali s přípravou projektových žádostí, jejich počáteční ostych vzal poměrně rychle zaspě, tím spíš, že se nám na základě poznatků získaných při kontaktech se žadatelem postupně podařilo pravidla a podmínky podávání žádostí výrazně zjednodušit.

#### Co konkrétně jste změnili?

Kromě jiného jsme omezili počet požadovaných příloh, zrušili povinnost předkládat pracovní výkazy členů realizačního týmu a v oblasti školství zjednodušili metody vykazování, takzvané jednotky, což především pro školy znamená výrazné snížení administrativy.

**Můžete tedy vyloučit, že Praha bude opět muset Bruselu vracet část vyčleněných peněz, protože pro ně nedokáže najít využití?**

Pokud budeme pokračovat v současném tempu čerpání, pak to mohu vyloučit. Abychom rizika snížili na minimum, soustředili jsme se zejména na vyhlášení dostatečného objemu alokace a následné kontrahování prostředků v dostatečném předstihu k naplnění minimálního požadovaného objemu vykázaných způsobilých výdajů na konci roku 2018. Vláda prostřednictvím Ministerstva pro místní rozvoj vyhlásila cíl kontrahovat do konce roku 2017 alespoň 40 procent alokace programu, Praha se s tímto cílem ztotožnila a podřídila tomu veškerou agendu.

Závěr roku tak byl hektický, loni totiž příliv žádostí o dotace kulminoval, každý projekt bylo nutné posoudit a ty dobré co nejrychleji připravit ke schválení. Ale zvládli jsme to, a dokonce ještě o něco lépe, než jsme si předsevzali. V tuto chvíli již máme uzavřeny právní závazky na bezmála 43 procent částky určené na pražský operační program.

**Žadatelé o dotace mají největší zájem o oblast školství. Jaké jsou hlavní potřeby pražského školství a jakou roli v tomto směru hrají evropské dotace?**

Na to, abychom uspokojili čistě investiční potřeby pražského školství, bychom potřebovali přibližně osm miliard korun, což několikanásobně převyšuje možnosti městského rozpočtu.

Snažíme se proto využívat i dalších možností včetně evropských fondů. Přihlásili jsme se například do výzvy Ministerstva práce a sociálních věcí vyhlášené v rámci Operačního programu potravinové a materiální pomoci, díky čemuž dostává od loňského září přibližně tisíc dětí z nejchudších rodin ve školkách a školách bezplatně obědy.

Od února jsme také s pomocí prostředků evropského Operačního programu Výzkum, vývoj, vzdělávání spustili pilotní část projektu tzv. polytechnických hnízd, což jsou moderní verze někdejších dílen.

V našem vlastním operačním programu jsme pro školství a vzdělávání vyčlenili více než dvě miliardy korun a zatím bylo schváleno 245 projektů, díky nimž pražské školství čeká velký skok dopředu.

**Podle Strategického plánu Prahy bude do roku 2030 v Praze potřeba 30 nových školek. Jak evropské peníze pomáhají s řešením této situace?**

Ke konci minulého roku bylo například schváleno 17 projektů dětských skupin, dalších pět jich zastupitelé schválili v lednu. K největším projektům patří vytvoření prostor pro dvě dětské skupiny v Ječné ulici v Praze 2 a velmi se mi líbí také unikátní školka, kterou jsme spojením prostředků z pražského operačního programu, hlavního města a Ministerstva školství, mládeže a tělovýchovy vybudovali na Ovčím Hájku ve třinácté městské části.



**Mezi priority hlavního města patří sociální oblast, která je také jednou z kapitol pražského operačního programu. Ani tato oblast netrpí nezájmem ze strany žadatelů o eurodotace.**

Na oblast sociálního začleňování a boj proti chudobě jsme připravili jednu a čtvrt miliardy korun a náš operační program již umožnil vznik desítek komunitních center zaměřených na pomoc lidem v nepříznivé sociální situaci, ať už matkám samoživitelkám, dětem z rozvrácených rodin, propuštěným vězňům či seniorům. Posledně jmenovaných, konkrétně lidí starších 65 let, žije už dnes v Praze více než čtvrtina a rychle jich přibývá. Mnozí se potýkají se špatnou finanční i zdravotní situací a trápí je izolovanost od okolí.

Velkým problémům čelí i mnoho rodičů samoživitelů, rodin, kde je jeden z rodičů dlouhodobě nemocný, závislý na alkoholu či drogách nebo ve vězení, a bohužel také desítky tisíc dětí, které vyrůstávají v neuspořádaných poměrech. Komunitní centra se dnes stávají důležitou součástí systému

péče o ohrožené obyvatele Prahy a jsem proto ráda, že jsme již mohli podpořit řadu prospěšných projektů. Líbí se mi třeba projekt, který umožnil vybavit a začít provozovat komunitní centrum v bývalém drážním domečku ve Stromovce, určené pro setkávání dětí ze sociálně slabých či neúplných rodin s tzv. mentory, tedy seniory, kteří mají čas, chuť a sílu předávat jim své zkušenosti a znalosti.

Podobný projekt zaměřený na mezigenerační solidaritu a setkávání sousedů od loňského září funguje i v Koněvově ulici na pražském Žižkově a pokud vím, jeho obliba rychle roste.

Bez podpory z pražského operačního programu by nevznikla ani řada sociálních podniků, zmínit mohu například projekt Kuchařky bez domova, který v kuchyni a veganském bistru na Smíchově poskytl zaměstnání na plný úvazek třem ženám z Prahy. Velký význam má i vybudování azylového domu pro rodiny s dětmi v Horáčkově ulici ve čtvrté městské části.



Zajímavé projekty se rozjiždějí také v oblasti výzkumu, technologického rozvoje a inovací. Který projekt se vám osobně zamlouvá nejvíce?

Přínosné jsou všechny, ať už ty, které pomáhají přenést technologie a znalosti z výzkumných organizací do praxe, nebo ty zaměřené na podporu začínajících podnikatelů a na inovace. Pokud bych ale měla vybrat jediný projekt, pak by to nejspíš byl projekt nazvaný Čistá voda – zdravé město, jehož cílem je omezit potenciální zdravotní rizika vyplývající z pitné a povrchové vody pro obyvatele Prahy. Bez vody, jak známo, není život a myslím, že si tento fakt stále dost dobře neuvědomujeme.

V rámci čtvrté oblasti pražského operačního programu, kterou je udržitelná mobilita a energetické úspory, chcete kromě jiného podpořit elektromobilitu. O co konkrétně jde?

Rozvoj nízkoemisní mobility v oblasti městské dopravy je novou aktivitou, vzešlou z revize operačního programu. Jejím obsahem je rozvoj elektrobusů a elektromobility v Praze, přičemž tato aktivita zapadá do kontextu evropských snah o rozvoj nízkouhlíkových technologií, konceptu budování smart cities a pružné multimodální dopravy a zároveň přispívá ke snížení vysoké emisní zátěže ve městě. Na území Prahy není dosud žádná linka kompletně pokrytá rutinním provozem elektrobusů. Nahrazením autobusových linek za linky s elektrobusy se výrazně sníží emise škodlivin, spotřeba energie i hluk.

Jaké cíle či úkoly jste si stanovili pro letošní rok?

V prvé řadě je třeba naplnit cíle stanovené evropskou legislativou, to jest vykázat 17 procent certifikovaných, tedy způsobilých výdajů programu nejpozději do konce roku 2018. Tento cíl vychází z takzvaného limitu N+3 a předpokládáme, že bude v nejbližších týdnech oficiálně vyhlášen opět vládou prostřednictvím Ministerstva pro místní rozvoj. Podle posledních jednání se zástupci MMR budou vyhlášeny v této oblasti i cíle dílčí, které Praha vezme samozřejmě za své.

Dalším cílem je příprava projektů pro další fáze operačního programu, tedy vyhlášení výzev v letošním roce a plánování výzev na roky následující. Budeme také pokračovat ve zjednodušování pravidel týkajících se realizace projektů a implementace programu a v individuální podpoře a poradenství týmům příjemců dotací s realizací projektů. Úspěšná a bezproblémová realizace jednotlivých projektů a využití jejich dosažených cílů je v zájmu nás všech – úřadu, příjemců dotací a zejména obyvatel našeho města.

**„Nahrazením autobusových linek za linky s elektrobusy klesne emise škodlivin, spotřeba energie i hluk.“**

## Čerpání evropských dotací po roce 2021 dostává obrysy

**O**perační program Praha - pól růstu ČR je sice v plném proudu, Evropská komise však už připravuje návrh tzv. víceletého finančního rámce, který určí, do kterých regionů a na jaké typy projektů poplynou evropské dotace po roce 2021. Členské země EU i jejich jednotlivé regiony by tak nyní měly dát jasně najevo, kde by jim v příštím programovém období unie evropské peníze prospěly nejvíce. Svě priority a z nich vyplývající představu o potřebném nasměrování evropských dotací již finalizuje i hlavní město Praha, které se do zmíněného procesu snaží co nejvíce zapojit i jednotlivé městské části.

Evropská komise postupuje prostřednictvím „veřejné konzultace“, což je proces, během kterého se mohou všichni zainteresovaní jednotlivci i organizace vyjádřit, jak by se podle nich dotační principy EU mohly a měly změnit. Získaná zjištění EK využije při přípravě konkrétních návrhů podoby budoucího zacílení dotací.

Hlavní město Praha se konzultace aktivně účastní a chce udělat vše pro to, aby Praha a její městské části měly přístup k evropským fondům i po roce 2021, a to s co nejužitečnějším zacílením a s co nejmenší mírou byrokracie. Za hlavní cíl evropských fondů považuje především podporu ekonomického růstu EU jako celku, podporu inovací a řešení v oblasti infrastruktury, dopravy a městské mobility či vzdělávání. Za svá vlastní zásadní témata Praha považuje především

revitalizaci městských území (například městské parky či brownfieldy), rozvoj specificky městské infrastruktury, investice do volnočasových sportovišť a do metropolitní infrastruktury ve spolupráci se Středočeským krajem.

Hlavní překážky lepšího využití evropských fondů Praha spatřuje ve velmi složitých procesech, nepřiměřených auditních a kontrolních požadavcích, nízké míře flexibility a možnosti reagovat na aktuální situaci v rámci programů i projektů, malou právní jistotou žadatelů a příjemců dotací a složitostí pravidel veřejné podpory, ze kterých by měla pro Evropské strukturální a investiční fondy platit obecná výjimka. Konkrétně hlavní město navrhuje především zásadně omezit množství pravidel, zajistit jejich stručnost a jednoznačnost a zvýšení flexibility využívání prostředků v projektech i programech.





## Odpověď na vánoční soutěž si výherce sám spočítal

**P**ár minut času a dárek byl doma! Vánoční soutěž s pražským operačním programem vyhrál soutěžící z Prahy Kamil Jiránek, který se nespokojil se zaokrouhleným údajem, který byl v našem prosincovém bulletinu snadno k nalezení, ale s papírem, tužkou a kalkulačkou usedl k počítači a potřebná čísla si vyhledal přímo v usneseních pražského zastupitelstva zveřejněných na webových stránkách hlavního města. A protože jednal rychle, nic neopomněl a trefil se na haléř přesně, první místo a jeden ze tří 1 TB externích disků byly jeho.

Otázka v soutěži, kterou v pondělí 18. prosince na Facebooku hlavního města Prahy vyhlásila radní pro oblast školství a evropských fondů Irena Ropková, zněla: Jakou celkovou částku z pražského operačního programu schválilo Zastupitelstvo hlavního města Prahy k 15. prosinci na projekty žadatelů o podporu v prioritní ose 4 Podpora vzdělávání a zaměstnanosti?

Správná odpověď byla, že z evropských fondů dosud na podporu pražských škol a vzdělávacích aktivit putovalo 1 330 437 072,40 korun. Tato částka přitom zdaleka není konečná! Na našem webu se můžete v sekci Realizované projekty dočíst, na co vše byly peníze smysluplně využity a co dobrého Pražanům přinesly nejen v oblasti školství, ale také v dopravě, v oblasti energetických úspor, ve vědě a výzkumu, kam směřovaly další 3,2 miliardy korun.

Vánoční soutěž skončila ve 20 hodin v úterý 19. prosince. Dalšími dvěma výherci, kteří si vysoutěžili vánoční dárek, je Zdeněk Bíza a Tereza Dolejšová.

Výhercům gratulujeme a všem soutěžícím děkujeme za hojnou účast!



Vítězové soutěže

## Nové eskalátory ve stanici metra Anděl: levnější a bezpečnější provoz

**S**toupající náklady na energii a likvidaci častých poruch a také řada zraněných cestujících byly hlavními důvody, které vedly k rozhodnutí zmodernizovat trojici eskalátorů vedoucích ze stanice metra Anděl směrem k obchodnímu centru Nový Smíchov. Práce na projektu, který z pražského operačního programu získal podporu ve výši bezmála sto milionů korun, jsou již ve dvou třetinách a první pasažéři by se na nových eskalátorech měli svést již před letními prázdninami.

Stanice metra Anděl trasy B leží v širším centru města, obsluhuje významnou rezidenční a obchodní část města a spojuje stanice příměstské a dálkové autobusové a železniční dopravy. Je jednou z nejvytiženějších stanic pražského metra, za rok přepraví více než 20 milionů cestujících a vzhledem k prudkému rozvoji oblasti lze očekávat, že zájem o rychlou a bezpečnou přepravu zde bude dále stoupat.

Od svého uvedení do provozu před více než třemi desítkami let stanice prošla částečnými úpravami, evropské dotace například umožnily vytvořit v roce 2015 potřebný bezbariérový přístup z ulice na nástupiště dvěma dvojicemi navazujících výtahů. Nepříjemný problém představují, stejně jako v dalších starších stanicích pražského metra, zastaralé eskalátory. Ty byly v polovině osmdesátých let minulého století vyrobeny v Závodě



Původní eskalátory

Ivana Jefimoviče Kotljakova v ruském Leningradu a dávno neodpovídají současným potřebám.

„Prvním problémem je vydání normy ČSN EN 115, částí II, která nutí provozovatele hodnotit provozní rizika existujících pohyblivých schodů. Z uvedeného důvodu dopravní podnik sestavil dlouhodobý plán postupné obměny pohyblivých schodů. Druhým, nezanedbatelným důvodem je energeticky vysoce náročný, a tudíž drahý a k přírodě nešetrný provoz zastaralých eskalátorů,“ řekl Petr Vondráček z Dopravního podniku hl. m. Prahy.

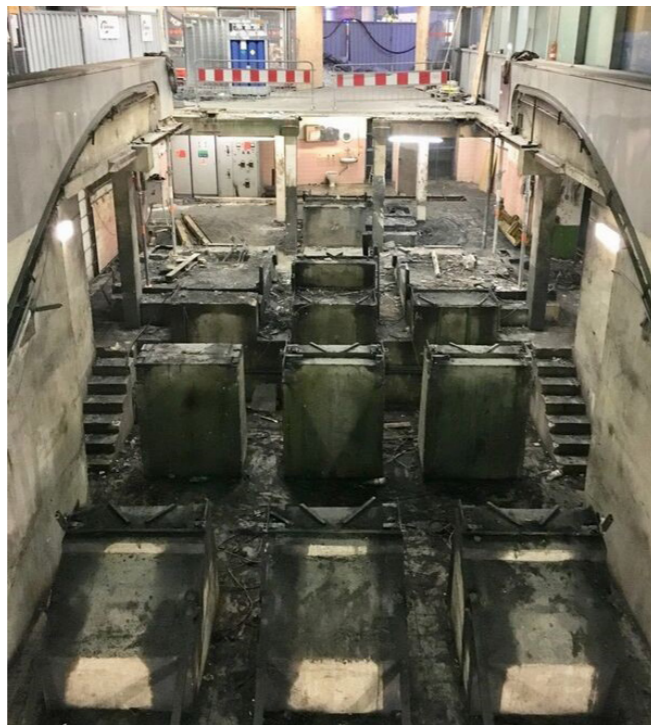
Zásadní rozdíl mezi původním a novým typem eskalátorů, jejichž výrobcem je Schindler CZ, a.s., představuje zcela odlišná konstrukce jednotlivých částí a výrazná úspora elektrické energie vyplývající z poklesu příkonu ze současných 132,5 kW na 90 kW. Neméně důležité je, že původní eskalátor se pohybuje rychlostí 0,9 metru za vteřinu, zatímco jeho nástupce rychlostí 0,75 metru za vteřinu, což odpovídá evropských předpisům. Nově instalované eskalátory budou navíc řízeny mikroprocesorovým počítačem, který vyhodnocuje provoz i na základě řady bezpečnostních čidel, jež v polovině 80. let vůbec neexistovaly.



Práce na výměně eskalátorů

Snížení přepravní rychlosti eskalátoru spolu s novými bezpečnostními prvky by tak rovněž mělo přispět k výraznému snížení počtu úrazů v metru. Jen na osmi eskalátorech, které jsou v provozu ve stanici Anděl, se od května 2012, kdy pražský dopravní podnik spustil elektronickou databázi, do konce loňského roku stalo 376 úrazů. Většinu z nich tvořily pády. Především seniorům totiž činí nástup i výstup na rychle jedoucí schody obtíže.

Práce na výměně trojice eskalátorů v severním vestibulu stanice Anděl a s nimi související uzavírka vestibulu pro cestující začaly loni v září. Jako první bylo nutné demontovat původní eskalátory, vybrat díly, které je ještě možné využít k opravám v jiných stanicích, a poté vytěžit zbývající, nevyužitelné části včetně nosného rámu a vyvézt je jako šrot k dalšímu zpracování. Delší časový úsek zabraly bourací práce. Následovaly sanační práce eskalátorového tunelu a příprava prostoru pro montáž nových eskalátorů.



Práce na výměně eskalátorů

*„Montáž nových eskalátorů probíhá postupně, tak jak to dovoluje prostor stanice. Při celkové délce eskalátorů musí být nosný rám, respektive celý eskalátor rozdělen na části, se kterými je možné na místě manipulovat a instalovat je po jednotlivých částech do celku pohyblivých schodů. Instalace probíhá po dopravě modulů do stanice služebními vlaky a částečně z povrchu následně vtažením do nové polohy eskalátoru,“* přiblížil postup prací Petr Vondráček.

V tuto chvíli se již začínají skládat jednotlivé moduly eskalátorů, které na místo dopravují tahače na podvalnicích. Po sestavení

mechanických částí přijde na řadu zapojení jednotlivých prvků zařízení, „oživení technologie“ a poté nezbytné zkoušky a revize. Pro cestující by vestibul měl být otevřen na konci června.

V letech 2019-2020 pražský dopravní podnik plánuje výměnu trojice eskalátorů vedoucích z nástupiště stanice Anděl do jižního vestibulu Na Knížecí.

Současně s již probíhající modernizací eskalátorů vedoucích do severního vestibulu dopravní podnik s podporou z Operačního programu Praha - pól růstu ČR vyměňuje eskalátory také ve stanicích Náměstí Republiky a Palmovka (východní vestibul). Ve stanicích Palmovka (západní vestibul) a Skalka již byla výměna dokončena.

V červenci 2018 se plánuje zahájení výměny eskalátorů ve stanici metra Karlovo náměstí.

## FAKTA O PROJEKTU

- Celková cena: 225 milionů korun (bez DPH)
- Podpora z OP PPR schválená v prioritní ose 2 Udržitelná mobilita a energetické úspory: 99,6 milionu korun
- Předpokládaná doba realizace stavby: 18. 9. 2017 - 25. 6. 2018

## FAKTA O STANICI METRA ANDĚL

- Stanice v srdci Smíchova byla otevřena 2. listopadu 1985, původně navrhovaný název Lidická byl změněn na Moskevská. Na projekčních pracích i samotné realizaci se podíleli pracovníci z tehdejšího Sovětského svazu, podobně jako se česká strana podílela na stavbě stanice Pražská v Moskvě.
- Stanice je dlouhá 145,7 metru, ve svém středu je hluboká 35 metrů. Má dva vestibuly, z nichž každý je s nástupištěm propojen trojicí eskalátorů. Severní vestibul je povrchový a v roce 2000 byl zakomponován do objektu Zlatý Anděl. Jižní vestibul přímo napojený na podzemní pasáž při Ostrovského ulici má pět výstupů na uliční úroveň.
- Eskalátory v severním vestibulu jsou 79 metru dlouhé a 34 metru vysoké. Eskalátory v jižním vestibulu jsou dlouhé 72,2 metru a vysoké 30,6 metru.
- Při povodních v srpnu 2002 byla zaplavena, znovu zprovozněna byla v prosinci 2002.
- Ročně přepraví přes 20 milionů cestujících.



## Mobilní komunitní centrum přibližuje svět duševně nemocných lidí



Výstava Ta-jemná zákoutí mysli

**B**ezmála tisícovku návštěvníků již přilákala série akcí zaměřených na destigmatizaci lidí s duševním onemocněním, kterou v rámci svého projektu loni v červenci spustily společnosti Art Movement a FOKUS ČR. Mobilní komunitní centrum OKO zatím s výstavou, přednáškami, divadelními představeními, filmovými projekcemi, koncerty či workshopy navštívilo tři pražské městské části, další tři městské části na ně čekají.

Aktivita projektu podpořeného z pražského operačního programu jsou rozplánovány na rok a půl, v každé městské části se mobilní komunitní centrum zdrží tři měsíce a vytvoří zde prostor pro setkávání se a vzájemné poznávání. „Naším cílem je prostřednictvím umění vtahovat návštěvníky do světa lidí se zkušeností s duševním onemocněním. Chceme ukázat, že mají obrovský potenciál, ale také velké trápení, a rádi bychom přispěli k tomu, aby je ti, kteří tyto potíže nemají, dokázali pochopit, respektovat a podat jim pomocnou ruku,“ přiblížila Markéta Matoušková ze společnosti Art Movement.

Hlavní částí projektu je výstava Ta-jemná zákoutí mysli, na níž svá díla představuje 25 výtvarníků, které spojuje zkušenost s psychickými obtížemi. Návštěvníci mohou zhlédnout jak díla poměrně známých autorů, jako například komiksově výtvarnice Štěpánky Jislové či autorky komiksů Toy Box, tak i méně známých výtvarníků všech věkových kategorií, pro které je tvorba lékem a způsobem, jak si ulevit od psychických potíží. Kromě tradičních technik se zde představují také díla vytvořená pomocí počítačové grafiky či prolínáním fotografií, maleb a kreseb.

Kurátorem výstavy 30 velkoformátových obrazů je vizuální umělec a hudebník Milan Cais, který díla okomentoval mimo jiné slovy: „Byl jsem překvapen pestrostí, mnohoznačností a v mnoha případech i formální dotažeností jednotlivých obrazů. Je z nich cítit malířská radost i kreslířská chuť a v celku charizmatičtější umělecké vyjádření.“

Zážitek z výstavy umocňuje citlivě zvolené komorní prostředí, které nechává obrazy k přichozím promlouvat prostě, neokázale a neútočně, a přitom výmluvněji, než kdyby byly vystaveny v nejdražší obrazárně.



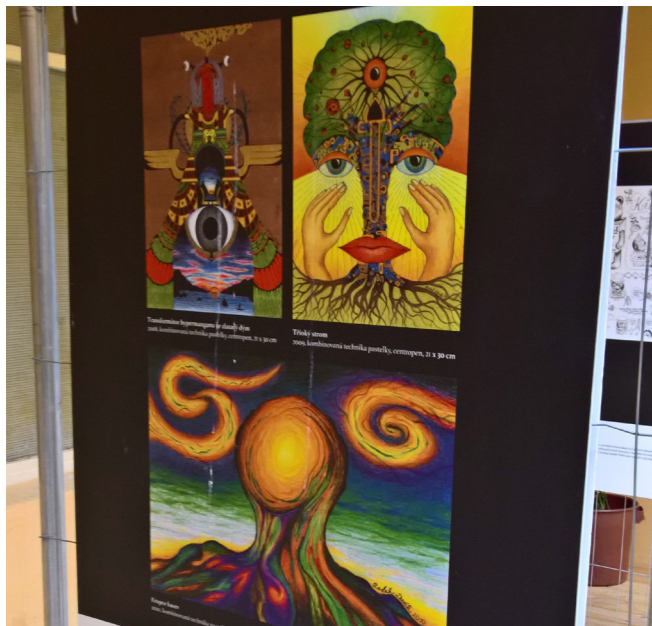
Pražské kreativní centrum

Ti z návštěvníků, kteří se o motivaci části autorů obrazů chtějí dozvědět více, si nenechají ujít zážitkový trenažér designérky Anny Marešové a dokumentaristky Kláry Jakubové. Unikátní zařízení, připomínající velkou stojací lampu či k zemi se klonící obří květinu, přichozího po ramena obklopí bílým „kloboukem“ a v takto vytvořeném soukromí mu prostřednictvím několikaminutového snímku sledovaného na tabletu se sluchátky na uších zprostředkuje pocity ženy trpící schizofrenií. Krátký příběh přibližuje utrpení, které žena zažívá, když si musí jít na poštu pro dopis. Jejím průvodcem, před nímž není úniku, je totiž vnitřní hlas, který jí bere veškerou životní sílu a odvalu a nutí ji schovávat se před světem za pečlivě zamčenými dveřmi bytu.

Loni v létě, kdy akci hostila Kateřinská zahrada u Psychiatrické kliniky Všeobecné fakultní nemocnice na Karlově náměstí, se trenažér někomu z návštěvníků líbil natolik, že se k němu v noci vrátil. „Přestože byla zahrada střežená, povedlo se mu konstrukci odstrojit, našťastí bez toho, aby ji poškodil. Asi mu byla zima a jemná bílá látka, takzvaná padákovina, se mu hodila. Museli jsme pak rychle nechat ušít nový klobouk,“ podotkla s úsměvem Markéta Matoušková.



Psychotrenažér



Svá díla představuje 25 výtvarníků

Projekt Mobilního komunitního centra OKO odstartoval loni v červenci na dvou lodích kotvících na pražské náplavce vernisáží výstavy, koncerty, filmovými projekcemi a divadelními představeními, v srpnu akce pokračovaly ve zmíněné Kateřinské zahradě. Velký zájem posluchačů v září vyvolala přednáška psychiatra Radkina Honzáka nazvaná Humor jako lék na duši a beseda na téma Když mámu bolí duše.

Od října do prosince akce pokračovaly v Praze 10. Pozornost vzbudila především přednáška uznávaného amerického spisovatele a aktivisty Craiga Lewise, který sám sebe označuje za „přeživšího psychiatrickou péčí“, a především vystoupení psychiatra a neurovědyce působícího v Národním ústavu duševního zdraví Filipa Tylše věnované významu psychedelik



Filip Tylš

pro terapie a seberozvoj. Poslední akcí v Praze 10 bylo promítání filmu Paralelní životy studentům třetího ročníku Gymnázia Přípotoční a následná diskuze s protagonistou filmu Lukášem Vaňurou, který trpí schizofrenií.

Od ledna do poloviny února byla výstava a psychotrenažér dispozici zájemcům v kampusu Hybernská, společném prostoru Filozofické fakulty Univerzity Karlovy a pražského magistrátu, kde se konala i řada doprovodných akcí. V polovině února se aktivity mobilního komunitního centra přesunuly do Radničních domů / Pražského kreativního centra na Staroměstském náměstí, odkud se koncem března přemístí do Holešovic, poté do Bohnic a na závěr, koncem roku, do šesté pražské městské části.

## FAKTA O PROJEKTU

- Podpora z OP PPR schválená v prioritní ose 3 Podpora sociálního začleňování a boj proti chudobě: 7,7 milionu korun
- Doba realizace projektu: 1. 2. 2017 - 31. 12. 2018
- Žadatel o podporu: Art Movement, z.s.
- Partner: FOKUS ČR, z.s.

## FAKTA, KTERÁ PROJEKT ŠÍŘÍ

- Podle Světové zdravotnické organizace se duševní onemocnění stanou v 21. století největší zdravotní zátěží lidstva. Alespoň jednou za život se s některým z nich setká každý třetí člověk.
- Duševní onemocnění, na rozdíl od mentálního postižení, které je trvalé a projevuje se sníženými rozumovými schopnostmi, nepostihuje intelekt a dá se léčit.
- Duševní nemoc není slabost ani lenost, neodezní sama, ale potřebuje léčbu. Té se však dostává jen 44 procentům dospělých a méně než 20 procentům dětí a dospívajících.
- Polovina všech duševních onemocnění se projeví již před 14. narozeninami, tři čtvrtiny před 24. rokem. Mnoho lidí však onemocnění z obavy z reakce okolí tají, čímž svůj stav zhoršuje.
- Naprostá většina duševně nemocných lidí není o nic nebezpečnější, než kdokoli jiný. Jsou však až desetkrát ohroženější, že se sami stanou obětí násilí a ubližování.

- Deprese je v současnosti častější příčinou úmrtí než dopravní nehody, vraždy nebo HIV. Depresemi trpěla a trpí i řada známých osobností.
- Schizofrenii trpí jeden člověk ze sta.
- Symptomy duševních onemocnění velmi zhoršuje posměch či odsouzení okolí. Naopak respekt a pochopení jsou důležitou formou podpory.



## Umění pomáhá dětem zvládat školu

Umění jako nejlepší způsob, jak školákům pomoci pochopit učivo i potřeby a chování spolužáků a jak najít své vlastní silné stránky a své místo v kolektivu – tak by se dala shrnout podstata projektu nazvaného Kreativní partnerství Praha. Projekt, který získal podporu z pražského operačního programu, uskutečňuje na pražských základních školách Společnost pro kreativitu ve vzdělávání.

Cílem projektu je posílit inkluzivní vzdělávání a sociální soudržnost v multikulturním prostředí škol prostřednictvím zážitkového vzdělávání využívajícího umění. V rámci projektu umělci pomáhají učitelům nastavit výuku tak, aby práce ve třídách byla atraktivní, zážitková, vyžadovala si skupinovou práci a směřovala k rozvoji občanských a sociálních kompetencí.

Program přináší různorodý typ aktivit, kde je možné pro každé dítě najít vhodný druh činnosti pro jeho úspěch. Žáci mají možnost zapojit se do důležitých rozhodnutí, jako je například výběr umělce či výběr z možných aktivit, aktivity nabízejí prožití učební látky, propojení s reálným životem. Žáci pracují ve skupinách a mají zodpovědnost za plnění svých úkolů vůči skupině. Výstupy své práce musí prezentovat rodičům a spolužákům.



ZŠ Dědina

V říjnu 2016, kdy se projekt rozjel, se do něj zapojilo 11 základních škol, v letošním školním roce je to devět škol. Projektu se od jeho počátku zúčastnilo celkem 24 tříd, tedy více než pět set žáků, z toho nejméně sto se specifickými vzdělávacími potřebami. Program se uskutečňuje v rámci běžného školního dne jako součást vyučování. Umělec s pedagogem společně naplánují třídní projekt na probírané téma, která pak s žáky zpracovávají v novém kreativním pojetí.

„V praxi to vypadá tak, že například filmař s češtinářem a dětmi společně pracují na natočení krátkého filmu o Českém národním obrození, nebo tanečnice s matematikářem a žáky vytvářejí prostřednictvím svých těl geometrické obrazce a počítají jejich parametry. Všechny projekty končí závěrečným výstupem, tedy vernisáží, promítáním filmu, divadelním představením a podobně,“ popsala aktivity projektu Kristýna Kratochvílová ze Společnosti pro kreativitu.



ZŠ Eden

Učitelé na projektu pozitivně hodnotí způsob výuky, který je založený na prožitku, více zapojuje žáky a využívá vnímání látky více smysly. Velký význam má také provázanost předmětů, jež umožňuje učit látku v širších souvislostech. Nové způsoby práce se žáky vedou k rozvoji jejich kreativity, tedy zvědavosti, vytrvalosti, představitivosti, disciplinovanosti a spolupráce, a s kreativitou úzce souvisejících klíčových kompetencí, tedy vědomostí, dovedností, schopností, postojů a hodnot důležitých pro osobní rozvoj a budoucí uplatnění žáků.

Díky aktivitám projektu u dětí mizí stud a obavy při sebe prezentaci, stoupá angažovanost při vyučování, zvyšuje se samostatnost, sebejistota i motivace ke studiu, ve větší míře se objevuje respekt k názorům a potřebám jiných lidí, zlepšují se vztahy a komunikace s učiteli, spolužáky a rodiči a také školní výsledky.

Třídní projekty uskutečňované na pražských základních školách v tomto školním roce již brzy čekají závěrečné prezentace. Z hodnocení projektů, které se na těchto školách realizovaly



ZŠ Rakovského

loni, je zřejmé, že naplnily očekávání nejen dětí, ale i učitelů a umělců. „Mým osobním překvapením je, že se nám podařilo na většině lekcí zapojit i kultivovat absolutně všechny žáky,“ popsal své pocity lektor šermířů Petr Nůsek, který se podílel na projektu nazvaném Plnou parou vpřed. Cílem projektu, který uskutečňovali žáci osmé třídy ZŠ Angel, bylo naučit se rozpoznávat a používat divadelní a filmové rekvizity historických zbraní či poznat důležité prvky sebeobrany. „Prostřednictvím práce s tělem třída objevovala motivaci a vzájemný respekt... Během projektu si žáci zkusili, jaké je to respektovat pravidla ve skupině a v daných mantinelech plně rozvíjet svá individuální přání. Studenti získali větší důvěru ve skupinu, odbourali přílišný strach vyjadřovat se a ochrannou pózu znudění,“ uvedli autoři projektu.

Podobného hodnocení se dočkal i projekt ZŠ Dědina nazvaný Ztráty a nálezy, jehož výstupem byl krátký hraný film. „Žáci 7.D se v projektových hodinách měli naučit spolupracovat, vzájemně se respektovat i tolerovat. Téměř všichni dokázali najít uplatnění talentů, tužeb a snů, které by v průběhu standardního vyučování zůstaly skryté,“ popsali autoři projektu jeho výsledek.



## FAKTA O PROJEKTU

- Podpora z OP PPR schválená v prioritní ose 4 Vzdělávání a vzdělanost a podpora zaměstnanosti: 6,2 milionu korun
- Žadatel o podporu: Společnost pro kreativitu ve vzdělávání, o.p.s.
- Doba realizace projektu: 1. 10. 2016 – 31. 5. 2018

## FAKTA O PROGRAMU KREATIVNÍ PARTNERSTVÍ

- Jako vlajkový program kreativních vzdělávacích metod vznikl v roce 2002 v Anglii.
- Při realizaci osmi tisíc projektů v Anglii pracoval s více než jedním milionem dětí a více než 90 tisíci pedagogy.
- V současnosti se uskutečňuje také v Norsku, Maďarsku a ve Walesu.
- Jeho cílem je vytvářet a podporovat partnerství mezi školami a umělci, inspirovat žáky a pedagogy a využívat na školách potenciál kreativních metod.

## tipy ombudsmana

### Vážené čtenářky, vážení čtenáři,



zřízení pozice ombudsmana pražského operačního programu loni v srpnu se ukázalo jako velmi dobrá cesta, jak ještě více přiblížit pražský operační program veřejnosti. Do konce loňského roku ombudsman řešil celkem 20 podnětů ze strany žadatelů a příjemců dotací, přičemž některé z nich přispěly k efektivnějšímu fungování operačního programu a také k lepšímu informačnímu servisu poskytovanému zájemcům o podporu.

Připomínky a dotazy je možné rozdělit do tří kategorií. První kategorií jsou dotazy týkající se přípravy projektů, které primárně řeší jednotliví projektoví manažeři uvedení u jednotlivých výzev jako kontaktní osoby. Dotazy tohoto charakteru na ombudsmana jsou proto výjimečné a týkají se zpravidla výkladu textu jednotlivých výzev či hodnotících kritérií.

Další dvě kategorie jsou co do počtu dotazů vyrovnané a týkají se schvalování projektových žádostí a administrace již schválených a realizovaných projektů. V případě dotazů ke schvalování projektů jde především o nespokojenost žadatelů s přiděleným bodovým hodnocením, s navrhovaným krácením projektových rozpočtů, nebo s celkovým rozhodnutím o neschválení projektu.

U administrace projektů byly dotazy velmi různorodé, a to od výkladu podmínek realizace projektů přes termíny jednotlivých plateb a těžkosti při schvalování zpráv o realizaci projektů až po metodické dotazy k postupu ve specifických případech.

Také zjištění, k nimž ombudsman dospěl, byla u jednotlivých případů velmi rozdílná. V mnoha případech bylo nutné zcela potvrdit správnost postupu řídicího orgánu, v některých případech však bylo možné dosáhnout významného pokroku v řešení konkrétní problematiky, ať už formou zpřesnění obecných pravidel, vysvětlením nedorozumění, či systémovými změnami, například při zveřejňování informací. Konkrétním příkladem, kdy se podařilo dosáhnout systémové změny, je zveřejňování informací o stavu čerpání v průběžných výzvách, díky čemuž mají potenciální žadatelé k dispozici lepší podklady k rozhodnutí, zda projekty do výzvy chystat, či nikoliv.

Možnost využít bezplatných služeb ombudsmana je tu i letos. Zájemci, žadatelé i příjemci dotací v Operačním programu Praha – pól růstu ČR se na něj mohou kdykoliv obrátit prostřednictvím e-mailové adresy [ombudsman@penizeproprahu.cz](mailto:ombudsman@penizeproprahu.cz).

PhDr. Jan Hauser

ombudsman Odboru evropských fondů MHMP



# PENIZEPRO**PRAHU**.cz



EVROPSKÁ UNIE  
Evropské strukturální a investiční fondy  
OP Praha – pól růstu ČR

