



# Zprávy z pólu

Operační program – Praha pól růstu ČR v číslech

Radní Irena Ropková o revizi OP PPR

Projekty podpoří rodiny, seniory,  
nezaměstnané i handicapované

Dotace pomůže zlepšit stav pražských toků a jejich okolí



**Titul**

Zprávy z pólu, bulletin  
Operačního programu Praha – pól růstu ČR  
2. číslo

**Vydává**

Hlavní město Praha  
Magistrát hlavního města Prahy  
Odbor evropských fondů  
Jungmannova 35/29  
111 21 Praha 1

**Redakční rada**

Hana Šmídová  
Klára Stuchlíková

**Grafika**

Bulldog Reklama – Alice Nejedlá

**Fotografie**

fotobanka 123 RF, vlastní archiv,  
archiv Bulldog Reklama

**Počet stran**

37

Copyright: Hlavní město Praha ©

**Rok vydání 2017**

Tento projekt je financován z Evropských  
strukturálních a investičních fondů prostřednictvím  
Operačního programu Praha – pól růstu ČR



**8 | IRENA ROPKOVÁ: Vyšší efektivita čerpání z OP PPR**



**18 | Projekty podpoří rodiny, seniory, nezaměstnané i handicapované**



**24 | Dotace pomůže zlepšit stav pražských toků a jejich okolí**

<b>EDITORIAL</b>	4–5
REVIZE OP PPR	
Fakta o čerpání peněz z OP PPR	6–7
Radní pro evropské fondy a školství Irena Ropková: Vyšší efektivitu čerpání z OP PPR zajistí revize programu	8–9
<b>AKTUALITY</b>	10–13
ROZHOVOR	
Vedoucí oddělení udržitelnosti a dokončování programu odboru evropských fondů MHMP Martin Bednář: OP PPR vrcholí, zapomenout se ale nesmí ani na jeho předchůdce	14–17
<b>O ČEM SE MLUVÍ</b>	
Peníze z OP PPR pomohou rodinám, seniorům a nezaměstnaným	18–23
O PROJEKTU	
Díky projektu Voda pro Prahu selepší stav pražských toků a jejich okolí	24–31
<b>MEZINÁRODNÍ SPOLUPRÁCE</b>	
V rámci projektu Mobile in Europe Praha předává zkušenosti Varšavě	32
<b>ZAHRANIČNÍ CESTA</b>	
Návštěva Trenta přinesla poznatky o úsporách energie v budovách	33
<b>AKCE</b>	
Střelecký ostrov hostil další ročník Dne Evropy	34–35
<b>POZVÁNKA</b>	
Břevnovská pláň v září opět ožije Ladronkafestem	36–37

## Vážení kolegové, milí čtenáři,

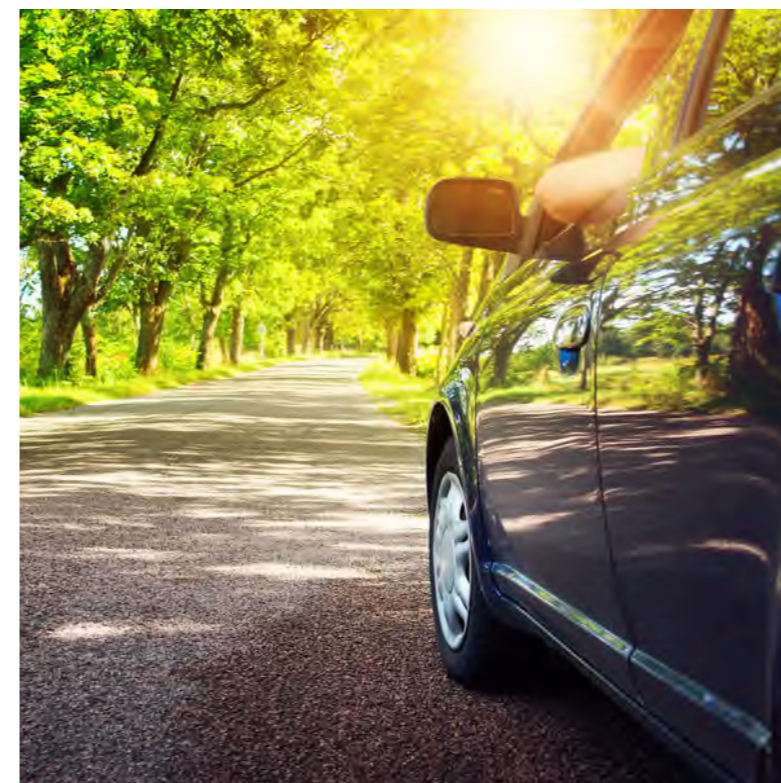
léto je za dveřmi, dá se říci, že nám dýchá na záda, a většina z nás přemýšlí, jak ho prožít co nejlépe. Někteří už se vidí na horách, u moře či na chalupě, jiní se naopak nemohou dočkat, až se Praha vylidní a budou si ji moci užít v klidu, projet ji bez čekání v dopravních zácpách a projít bez inhalace oblak výfukových plynů. Věřte, že budoucnost Prahy a jejích obyvatel leží na srdci i nám, kteří spravujeme prostředky vyčleněné pro českou metropoli z evropských fondů.

Na následujících stránkách najdete vše podstatné, co se ve světě peněz, které Praze nabízí Brusel, odehrálo za poslední tři měsíce. Opět jsme pro vás připravili informace o tom, kam evropské peníze míří, a také údaje pro ty z vás, kteří váhají, zda možností pražského operačního programu také nevyužít.

Kromě jiného se v tomto vydání našeho bulletinu dočtete, že ačkoli je současný operační program v plném běhu, stále nesmíme pustit ze zřetele jeho dva předchůdce. Dozvíte se, že dotaci v tomto programovém období již získaly téměř dvě stovky projektů a že úspěšný je přibližně každý třetí žadatel. Zjistíte, o jaké oblasti podpory je největší zájem, jaké projekty podporu z evropských fondů získaly a jaké o ni teprve usilují.

Velmi mě v této souvislosti těší zájem o dvě výzvy zaměřené

na podporu pražského školství, který v součtu požadovaných prostředků zhruba dvojnásobně převyšuje sumu peněz vyčleněnou na každou z těchto výzev. Těší mě, že máme možnost vybrat



skutečně dobré projekty, které budou dětem ve školách nepochybně ku prospěchu.

Vaší pozornosti bych rád doporučil také rozhovor věnovaný stavu a budoucnosti pražských toků a jejich okolí, stejně jako informace o zapojení hlavního města Prahy do mezinárodních projektů.

Dovolte mi, abych vám popřál příjemné léto.

Ing. Karel Andrlé

pověřený řízením odboru evropských fondů MHMP



## Podporu z OP PPR již získalo 182 projektů

**P**odporu z Operačního programu Praha – pól růstu ČR dosud získalo 182 z 597 předložených projektů. Celkové způsobilé výdaje schválených projektů dosáhly 2,1 miliardy korun. Vyhlášeno a již uzavřeno bylo dosud 25 výzev včetně dvou výzev technické pomoci, do pěti výzev je možné podávat projekty, dalších deset výzev v celkové alokaci 2,85 miliardy korun ještě odbor evropských fondů pražského magistrátu do konce roku vyhlásí.



Nejvíce projektů, a sice 357, mířilo do některé z osmi výzev vyhlášených v rámci **prioritní osy 4 Vzdělání a vzdělanost a podpora zaměstnanosti**. Na prioritní osu 4 je z pražského operačního programu vyčleněno více než 2,4 miliardy korun, celkové způsobilé výdaje dosud schválených projektů dosáhly bezmála 423 milionů korun.

Největší zájem v rámci této osy žadatelé projeví o výzvu číslo **20** nazvanou **Modernizace zařízení a vybavení pražských škol**, která byla uzavřena 30. března. Celkem bylo do této výzvy podáno 146 projektů s celkovými způsobilými výdaji přes 387 milionů korun. Projekty nyní procházejí hodnocením.

Celkem 180 projektů předložili zájemci o podporu do některé z pěti výzev vyhlášených v rámci **prioritní osy 3 Podpora sociálního začleňování a boj proti chudobě**. Celková alokace této osy je téměř 1,4 miliardy korun, celkové způsobilé výdaje dosud schválených projektů činí více než 461 milionů korun.

Většina –125– předložených projektů mířila do výzvy číslo **18** nazvané **Podpora komunitního života a sociálního podnikání**. Hodnocením úspěšně prošlo 87 projektů, jejichž celkové způsobilé výdaje dosáhly bezmála 398 milionů korun.



Celkem 49 projektů předložili zájemci o podporu do některé ze sedmi výzev vyhlášených v rámci **prioritní osy 1 Posílení výzkumu, technologického rozvoje a inovací**. Celková alokace této výzvy činí bezmála 3,4 miliardy korun. Celkové způsobilé výdaje zatím schválených projektů dosáhly téměř 184 milionů korun.

Nejvíce projektů –21– žadatelé podali do výzvy číslo **24** nazvané **Podpora transferu technologií a znalostí z výzkumných organizací do praxe**. Projekty z této výzvy nyní procházejí hodnocením.

Celkem 11 projektů žadatelé předložili do některé z osmi výzev vyhlášených v rámci **prioritní osy 2 Udržitelná mobilita a energetické úspory**. Celková alokace této osy je bezmála 3,3 miliardy korun.

Nejvíce –osm– projektů žadatelé podali do výzvy číslo **13** nazvané **Energetické úspory v městských objektech**. Žádný z předložených projektů zatím dotaci nezískal.

## Efektivitu čerpání z pražského operačního programu pomůže zajistit jeho revize

Programové období, v němž česká metropole uskutečňuje svůj Operační program Praha – pól růstu ČR, je právě ve své polovině. Počáteční potíže našeho operačního programu i ostych žadatelů jsou minulostí, program nabral rychlé tempo. Protože však nechceme dopustit ztrátu ani jediného eura, které bychom mohli využít k rozvoji Prahy, a nechceme nechat zapadnout ani jediný dobrý nápad, stále hledáme způsoby, jak zájemcům o dotace ještě více otevřít dveře. S ohledem na dosavadní zkušenosti s čerpáním evropských prostředků jsme proto připravili revizi celého programu, která přispěje k větší efektivitě čerpání těchto peněz.

Naší snahou vždy bylo, aby se čerpání evropských prostředků z pražského operačního programu stalo pro žadatele co nejdostupnějším. Revize proto kromě formálních úprav zjednodušujících možnost přihlásit projekt do některé z výzev přináší také zásadní změny. Nejdůležitější novinkou vycházíme vstříc požadavkům jednotlivých městských částí a jimi zřízených organizací, které nově dostanou možnost pustit se do přeměny svých budov na takzvané inteligentní budovy, tedy budovy s minimální spotřebou energie.

Změna se dotkne rovněž oblasti podpory sociálního bydlení, kde bude možné na tento typ bydlení upravit nebytové prostory. Další vítanou změnou oproti současným pravidlům jistě bude možnost vybudovat v mateřských a základních školách nové třídy i v objektech, které nejsou stavebně propojeny se stávající školou.



V rámci prioritní osy 1 zaměřené na posílení výzkumu, technologického rozvoje a inovací se také rozšíří okruh žadatelů o příspěvkové organizace státu a státní podniky na území Prahy. Věřím, že revize, kterou již schválila Evropská komise, bude pro pražský operační program tím pravým stimulem, kterým ho dále posune směrem vzhůru. Současné úpravy programu však nejsou poslední. Již nyní připravujeme zásah podstatně rozsáhlejší, který umožní realizovat s podporou OP PPR řadu důležitých a potřebných projektů, které ji za současných podmínek získat nemohou. Jsem přesvědčena, že pražský operační program díky chystaným změnám dále posílí svou pozici mezi nejúspěšnějšími operačními programy v zemi.

Ing. Mgr. Irena Ropková  
radní hl. m. Prahy pro školství a evropské fondy



## Výzva umožní přerod městských budov na tzv. inteligentní budovy

Rada hl. m. Prahy schválila 7. června v rámci Operačního programu Praha – pól růstu ČR vyhlášení **výzvy číslo 30** nazvané **Energetické úspory v městských objektech – Realizace pilotních projektů přeměny energeticky náročných městských budov na budovy s téměř nulovou spotřebou energie.**

Výzva se týká specifického cíle 2.1 Energetické úspory v městských objektech dosažené také s využitím vhodných obnovitelných zdrojů energie, energeticky efektivních zařízení a inteligentních systémů řízení.

V rámci této výzvy budou podpořeny projekty zaměřené na přeměnu městských budov na tzv. inteligentní budovy, schopné uspořit nejméně 20 procent z původní celkové spotřeby primární energie.

Mezi podporované aktivity patří příprava konceptu inteligentní budovy, zateplení obálky budov s využitím izolační zeleně, „zelených střech“, instalace systému nuceného větrání s rekuperací odpadního tepla, tepelných čerpadel, kotlů na biomasu, fotovoltaických panelů, systémů aktivního stínění budov, systémů využití šedé a dešťové vody, energeticky efektivního systému osvětlení a dalších energeticky efektivních zařízení.

Podpora není určena pro sektor bydlení.

Na výzvu je vyčleněna jedna miliarda korun. Žádost o finanční podporu mohou zájemci podávat od 10. července letošního roku do 31. července roku 2018.



## Výzva podpoří úspory energií v městské veřejné dopravě

Rada hl. m. Prahy schválila 7. června v rámci pražského operačního programu vyhlášení **výzvy číslo 31** nazvané **Energetické úspory v městských objektech – Zvyšování energetické efektivity v rámci objektů a technických zařízení pro zajištění provozu městské veřejné dopravy.**

Výzva se týká specifického cíle 2.1 Energetické úspory v městských objektech dosažené také s využitím vhodných obnovitelných zdrojů energie, energeticky efektivních zařízení a inteligentních systémů řízení.

V rámci této výzvy budou podpořeny například projekty zaměřené na efektivnější využití rekuperované elektrické energie z kolejových vozidel (využití superkapacitorů), renovaci osvětlovacích soustav či modernizaci eskalátorů a vzduchotechniky v síti metra.

Požadavkem je minimálně pětiprocentní úspora primární energie. Na výzvu je vyčleněno 300 milionů korun. Žádost o finanční podporu mohou zájemci podávat od 10. července letošního roku do 31. července příštího roku.



## Výzva umožní vývoj inovativních řešení přesně dle potřeb zadavatele

Na 21. června je plánováno vyhlášení **výzvy číslo 29** nazvané **Inovační poptávka veřejného sektoru II.**

Výzva se vztahuje ke specifickému cíli 1.1 Vyšší míra mezisektorové spolupráce stimulované regionální samosprávou. Výzva č. 29 je opakováním výzvy číslo 8 s několika úpravami. Podporovanou aktivitou této výzvy je uskutečnění veřejné zakázky v režimu inovačního partnerství postupem podle Zákona o zadávání veřejných zakázek.

Cílem výzvy je podpořit inovační poptávku veřejného sektoru vůči výzkumným organizacím a podnikům a jejich konsorciím prostřednictvím realizace veřejných zakázek v režimu řízení o inovačním partnerství. Inovační partnerství představuje postup hledání inovativního řešení pro potřeby veřejného zadavatele, který umožňuje veřejným zadavatelům výběr partnerů na základě zadávacího řízení, s cílem nechat je rozvíjet inovativní řešení takzvaně na míru, tedy přesně podle požadavků zadavatele.

Postup probíhá ve třech základních etapách:

- 1) v řízení o inovačním partnerství bude vybrán vhodný partner, nebo partneři, kteří následně
- 2) budou realizovat samotné inovační partnerství, tedy vývoj poptávaných dodávek, služeb nebo stavebních prací a
- 3) zajistí dodávku těchto inovativních řešení.

Na tuto výzvu bude vyčleněno 400 milionů korun. Své projekty budou zájemci o podporu moci předkládat od letošního 24. července do 29. března příštího roku.

## Hodnocením prochází přes 300 projektů

**O** podporu z pražského operačního programu se uchází více než tři sta projektů ze 13 výzev uzavřených v posledních čtyřech měsících.

Největší zájem žadatelé projeví o výzvu číslo 20 nazvanou **Modernizace zařízení a vybavení pražských škol**. Projekty bylo možné podat od loňského 19. října do letošního 30. března. Celková alokace výzvy činila 200 milionů korun, žadatelé předložili 146 projektů s celkovými způsobilými výdaji přes 387 milionů korun.

O podporu na svůj projekt žádá například Střední škola umělecká a řemeslná z Prahy 9, která chce stavebně upravit a vybavit laboratoř, dále Mateřská škola Praha – Kolovraty, které chybí zázemí a vybavení pro rozvoj polytechnických dovedností, či Základní škola Mazurská v Praze 8, jež chce zmodernizovat učebnu chemie a přírodovědy.



Velký zájem byl mezi žadateli také o výzvu číslo 23 nazvanou **Navýšení kapacit základního vzdělávání za účelem sociální inkluze**. Své projekty zájemci mohli předkládat od loňského 29. září do letošního 30. března. Na výzvu bylo vyčleněno 300 milionů korun, celkem zájemci předložili 16 projektů, jejichž celkové způsobilé výdaje přesahují 648 milionů korun.

O dotaci na svůj projekt přístavby nového pavilonu Základní školy U Obory požádala kromě jiných Městská část Praha 22, která tak chce navýšit svou kapacitu o 270 míst, dále Městská část Praha 7, jež chce v podkroví detašovaného pracoviště Základní školy Strossmayerovo náměstí v Letohradské ulici vybudovat čtyři nové třídy, a rovněž Městská část Praha 12, která chce z nevyužívaných šaten a knihovny v přízemí Základní školy T. G. Masaryka vytvořit tři nové třídy.

Sedmdesát žádostí o podporu v objemu přes 311 milionů korun předložili zájemci do výzvy číslo 21 s názvem **Posílení inkluze v multikulturní společnosti**. Na výzvu, do níž bylo možné se hlásit do 26. ledna, bylo vyčleněno 360 milionů korun. O dotaci žádají neziskové organizace, školy a školky, jednu žádost podala městská část.

Celkem 21 projektů s celkovými způsobilými výdaji bezmála 413 milionů korun předložili zájemci do výzvy číslo 24 nazvané **Podpora transferu technologií a znalostí z výzkumných organizací do praxe**. Celková alokace na tuto výzvu činila 400 milionů korun, hlásit se do ní bylo možné do 28. února.

Téměř 523 milionů korun činí celkové způsobilé výdaje osmi projektů předložených do výzvy číslo 13 nazvané **Energetické úspory v městských objektech**. Na výzvu, do níž bylo možné se hlásit do konce února, bylo vyčleněno 500 milionů korun.



Deset projektů v objemu téměř 312 milionů korun nyní prochází hodnocením v rámci výzvy číslo 8 nazvané **Inovační poptávka veřejného sektoru**. Projekty bylo možné předkládat do konce března, celková alokace výzvy činila 400 milionů korun.

Osmnáct projektů s celkovými způsobilými výdaji bezmála 61 milionů korun bylo podáno do výzvy číslo 25 nazvané **Podpora vzniku a rozvoje sociálních podniků a chráněných pracovišť**. Na výzvu bylo vyčleněno 65 milionů korun, termín pro podání žádostí o dotaci vypršel 20. dubna.

Přes 212 milionů korun představují celkové způsobilé výdaje 17 projektů předložených do výzvy číslo 27 nazvané **Podpora sociálních služeb, komunitního života a sociálního bydlení**. Na výzvu bylo alokováno 300 milionů korun, podávat žádosti o podporu bylo možné do 20. dubna.

Více než 126 milionů korun činí celkové způsobilé výdaje jediného projektu přihlášeného do výzvy číslo 15 nazvané **Záchytná parkoviště systému P + R**. Do výzvy s celkovou alokací 300 milionů korun bylo možné se hlásit do 28. dubna.



## Pražský operační program vrcholí, zapomenout se ale nesmí ani na jeho předchůdce

**O**perační program Praha – pól růstu ČR je zhruba ve své polovině, zájemci o dotaci již předložili více než pět stovek projektů s celkovými způsobilými výdaji ve výši bezmála 4,5 miliardy korun. Vedle současného operačního programu však odbor evropských fondů pražského magistrátu zajišťuje také úkony související s ukončováním předchozího programového období. O rozhovor jsme tentokrát požádali vedoucího oddělení udržitelnosti a dokončování programu Ing. Martina Bednáře.

### *V čem spočívá činnost vašeho oddělení?*

Naše oddělení bylo vytvořeno při reorganizaci v červenci roku 2015 ve snaze zajistit bezproblémové, tedy přehledné, efektivní a bezchybné ukončení dvou pražských operačních programů z programového období let 2007 až 2013.

Současně naše oddělení sleduje udržitelnost investičních projektů realizovaných v rámci Operačního programu Praha – Konkurenceschopnost (OPPK), která je podle typu příjemce buď tři, nebo pět let.



Nově bychom měli provádět kontrolu na místě u projektů uskutečňovaných v rámci Operačního programu Praha – pól růstu ČR (OP PPR). Tím, že do kontrol budou zapojeni také zaměstnanci našeho oddělení, se zvýší objektivita celého implementačního procesu.

### *Čím konkrétně se vaši pracovníci zabývají?*

Do konce března jsme se primárně věnovali činnostem, které souvisely s ukončováním programového období 2007–2013, tedy dočerpáním alokací programů Praha – Adaptabilita (OPPA) a Praha – Konkurenceschopnost, které probíhalo do března 2016 u OPPA a až do června 2016 u OPPK, a následně samotným procesem ukončování. Především jsme se tedy zabývali přípravou závěrečných zpráv o realizaci obou programů, provedením závěrečných certifikací a uzavřením účtů, ze kterých se příjemcům poskytovaly dotace, ale také spoluprací na provedených auditech operací a systému, které prováděl Auditní orgán Ministerstva financí.

Činnostmi nezbytných v daných termínech vykonat, bylo velké množství a zabraly nám prakticky celý rok 2016 a první čtvrtletí roku 2017.



Dále kolegové z našeho oddělení průběžně řešili a řeší předkládané monitorovací zprávy o udržitelnosti projektů a provádí ex-post kontroly na místě u projektů, jimž končí povinná doba udržitelnosti. Tyto projekty jsou následně připravovány pro archivaci a uložení v depozitáři Archivu hl. m. Prahy pro případnou další auditní kontrolu.

A nově, jak jsem uvedl, budeme s kolegy z oddělení finančního řízení spolupracovat na kontrolách projektů spolufinancovaných z OP PPR. Tato spolupráce bude zahájena ihned po úpravě řídicí a kontrolní dokumentace programu.

### *Jak se liší práce vašeho oddělení po zahájení realizace operačního programu, v jeho současné hlavní fázi a poté v jeho závěru?*

Pokud zůstane zachována současná podoba a struktura odboru FON, pak se činnost oddělení udržitelnosti a dokončování programu pro programové období let 2014–2020 bude soustředit pouze na fázi realizace projektu, konkrétně na kontrolu realizace projektů.



Naše práce se zaměří také na dobíhající kontrolu udržitelnosti projektů z období let 2007–2013, jejichž poslední monitorovací zprávy o udržitelnosti obdržíme na začátku roku 2021, a finálně pak na dokončování a ukončení celého programového období 2014–2020. To by mělo nastat v letech 2024 a 2025 a přinese podobný výčet činností, jaké jsme provedli při ukončování programového období 2007–2013.

**Jaké aktuální záležitosti, zajímavé situace či problémy nyní řešíte?**

V současné době se především snažíme připravit co největší množství projektů pro předání Archivu hl. m. Prahy, protože se jeho depozitář bude v druhé polovině roku stěhovat z Clam–Gallasova paláce do nových prostor v hlavní budově na Chodově.



*Věřím, že se i v tomto programovém období podaří vyčerpat všechny přidělené finanční prostředky.*

Jinak probíhá naše obvyklá činnost včetně příprav na zapojení do fyzických kontrol projektů současného programového období.

**Co považujete za hlavní úspěch minulého a současného programového období, na co jste pyšný, co vás těší?**

Hlavním úspěchem minulého období u OPPK je vyčerpání celé přidělené alokace programu a u OPPA pak minimalizace nedočerpané částky alokace programu, za což patří obrovský dík všem kolegům, kteří se na čerpání obou programů podíleli.

Za velký úspěch našeho oddělení pak považuji prozatím bezproblémový proces ukončování včetně napsání a odevzdání závěrečných zpráv o realizaci programů, za což bych chtěl svým kolegům v oddělení velmi poděkovat.

Pokud jde o nové období, tam považuji za úspěch to, jakým způsobem se kolegům podařilo rozběhnout čerpání a realizaci nových projektů. Věřím, že se i v tomto programovém období podaří vyčerpat všechny přidělené finanční prostředky.



**Co vám naopak práci ztěžuje, kde vidíte hlavní problémy?**

Je to především byrokracie, kdy jsou některé procesy zbytečně komplikované, a pak to, že nové zaměstnance nelze nabírat na smluvní mzdu, ale pouze podle „tabulek“. Znamená to, že odborníky s praxí nejsme schopni na úřednických pozicích adekvátně zaplatit, takže tito lidé se nám do výběrových řízení příliš nehlásí.

*Práci nám komplikuje byrokracie, která neumožňuje přijímat zaměstnance na smluvní mzdu, ale jen podle tabulek. Odborníky s praxí tak nejsme schopni na úřednických pozicích adekvátně zaplatit.*



## Peníze z pražského operačního programu pomohou rodinám s dětmi, handicapovaným, seniorům i nezaměstnaným

### Výzva č. 10

#### Zvyšování kvality a efektivity fungování vědeckotechnických parků, včetně inkubátorů

Pražští zastupitelé schválili v závěru března v rámci desáté výzvy nazvané Zvyšování kvality a efektivity fungování vědeckotechnických parků, včetně inkubátorů, projekt zaměřený na rozšíření a zkvalitnění infrastruktury prostředí podnikatelského inkubátoru Vysoké školy ekonomické. Projekt, který jako jediný prošel úspěšně hodnocením, získal z Operačního programu Praha – pól růstu ČR podporu ve výši 34,2 milionu korun.



### Výzva č. 22

#### Zvýšení dostupnosti zařízení péče o děti

Koncem března schválili pražští zastupitelé rovněž tři projekty v rámci výzvy číslo 22 nazvané Zvýšení dostupnosti zařízení péče o děti. Projekty zaměřené na provoz dětských skupin v Praze 4 a Praze 12 získaly z pražského operačního programu podporu v celkové výši přes 14 milionů korun.

První tři projekty zaměřené na podporu dětských skupin v Praze 9 za celkem více než 14 milionů korun schválilo v rámci této výzvy pražské zastupitelstvo již v únoru. Celková dosud přidělená podpora v této výzvě tak dosáhla 28,4 milionu korun.

Ke 12. květnu bylo do výzvy podáno 18 projektů za celkem více než 94,3 milionu korun, což jsou tři čtvrtiny částky vyčleněné na výzvu. Záměrci o podporu mohou své žádosti podávat až do 14. prosince.

### Výzva č. 17

#### Podpora sociálních služeb, komunitního života a sociálního bydlení

Pražští zastupitelé v závěru dubna po přezkumu dodatečně schválili v rámci sedmnácté výzvy nazvané Podpora sociálních služeb, komunitního života a sociálního bydlení již devátý projekt. Prvních osm projektů odsouhlasili již v únoru. Bezmála pětímilionová podpora z Operačního programu Praha – pól růstu ČR nyní umožní vznik Komunitního centra Husitská, jehož cílem je vytvořit na Žižkově prostor pro setkávání různých sociálních skupin. Celková přidělená podpora v sedmnácté výzvě dosáhla téměř 59 milionů korun.



### Výzva č. 18

#### Podpora komunitního života a sociálního podnikání

V závěru dubna schválili pražští zastupitelé celkem 87 projektů vztahujících se k výzvě číslo 18 nazvané Podpora komunitního života a sociálního podnikání. Peníze vyčleněné z Operačního programu Praha – pól růstu ČR umožní kromě jiného vytvořit komunitní centra a sociální podniky. Výzva byla vyhlášena loni v únoru, žádosti o podporu byly přijímány od 28. března do 23. června loňského roku. Na výzvu bylo vyčleněno 400 milionů korun, přijato bylo 125 žádostí o dotaci s celkovými požadavky ve výši 615 milionů korun. Doporučeno k financování bylo 87 projektů za téměř 398 milionů korun, dvě žádosti o podporu, které splnily podmínky věcného hodnocení, žadatelé stáhli.

Díky podpoře z pražského operačního programu bude svůj projekt za bezmála deset milionů korun realizovat například Rubikon

Centrum, z.s. Projekt nazvaný **Komunitní centrum a zahrada RESTO** umožní vytvořit do konce příštího roku v Praze 8 Komunitní centrum a zahradu RESTO, které nabídne dvěma stovkám lidí vykonávajícím alternativní trest či propuštěným



z vězení a také desítkám rodin v nepříznivé sociální situaci potřebné služby a současně místo pro setkávání širší komunity. Autoři projektu předpokládají, že komunitní centrum bude mít denní kapacitu nejméně 50 osob a využívat ho bude kolem šesti set Pražanů, především obyvatel osmé městské části. Tato část Prahy patří co do počtu osob propuštěných z výkonu trestu odnětí svobody mezi nejzatíženější části metropole. Podle policejních statistik bylo v roce 2015 v Praze stíháno 12 708 osob. Podle odhadů řeší každý rok zhruba tisíc pražských rodin s dětmi návrat svého člena na svobodu, dalších nejméně pět tisíc rodin musí řešit problémy s uvězněním či odsouzením svého člena k jinému trestu. V důsledku vzniklé situace jsou tyto rodiny ohroženy zejména chudobou, dluhy, ztrátou bydlení, psychickou destabilizací a stigmatizací.

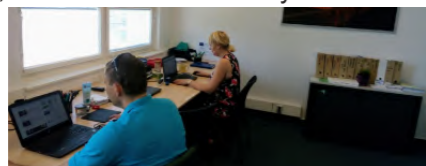
Více než šestimilionovou dotaci získal DOMUS VITAE, z.ú. Náplní jeho projektu nazvaného **DOMUS VITAE – rozběh aktivit komunitního centra a sociálního podniku** je rozjezd komunitního centra a navazující zahájení činnosti integračního



sociálního podniku zaměřeného na zaměstnávání a sociální začleňování osob starších 50 let. Díky penězům vyčleněným z pražského operačního programu se v objektu drážního domečku ve Stromovce budou mimo jiné moci setkávat děti ze sociálně slabých či neúplných rodin s tzv. mentory, aktivními, duševně svěžími seniory, kteří se rádi podělí o své znalosti a životní zkušenosti. Integrační sociální podnik nabídne nezaměstnaným lidem starším 50 let a zdravotně postiženým možnost vykonávat řemeslné práce či pomáhat v domácnosti.

Dotaci schválili pražští zastupitelé také na projekt s celkovými způsobilými výdaji ve výši 5,6 milionu korun nazvaný

**Rozvoj sociálního podnikání v Mango Celer s.r.o.**



Cílem tohoto projektu, který má po proškolení zajistit 14 zdravotně postiženým lidem zaměstnání na poloviční úvazek, je založit nový provoz pro sociální podnik nabízející služby unikátního administrativního podpůrného centra pro finanční zprostředkovatele.

Autoři projektu vycházejí ze svých zkušeností z podnikání v oblasti finančních služeb, z velké poptávky po kvalifikované administrativní podpoře a současně ze svých pozitivních zkušeností se zaměstnáváním handicapovaných osob. Fakt, že dobrý obchodník se neobejde bez fungující administrativy, podobně jako mnohá zelenina při kuchyňské úpravě přímo volá po ovoci, odráží i název společnosti: mango je v latině obchodník, celer pak znamená rychlý.

Celkové způsobilé výdaje přes pět milionů korun si vyžádá projekt nazvaný **Komunitní centrum Praha 14.**



Čtrnáctá pražská městská část má dvě funkční komunitní centra, obě na Černém Mostě. Cílem schváleného projektu je vybudovat komunitní centrum rovněž v Kardašovské ulici na sídlišti Lehovec,

kteří patří mezi sociálně vyloučené lokality s vysokou koncentrací obecních bytů využívaných k sociálnímu bydlení.

Sociální byty obecně využívají především lidé ve špatné finanční situaci, nezaměstnaní, zadlužení, s minimálním vzděláním a s problematickým chováním. V oblasti s vysokou koncentrací sociálních bytů pak postupně narůstá sociální napětí a kriminalita, což vede k poklesu cen místních nemovitostí a přílivu dalších osob s podobnými problémy. Právě s těmito jevy včetně zanedbaného veřejného prostoru, špatným stavem bytů, bezdomovectvím a drogovou závislostí se potýká Lehovec. Nové komunitní centrum má zdejšími obyvatelům nabídnout odborné služby, jako je dluhové, výchovné a rodinné poradenství, služby typu doučování, přednášky, semináře, kurzy, workshopy a rovněž řadu volnočasových aktivit včetně jarmarků a sousedských setkání.

Na již rozjetý stejnojmenný investiční projekt naváže nově schválený projekt **Kuchařky bez domova.**

Projekt za 2,3 milionu korun zajistí rozjezd sociálního podniku,



v jehož rámci budou v nově otevřené kuchyni a bistro v Brožíkově ulici na Smíchově pracovat na plný úvazek tři ženy z Prahy, které nemají trvalé bydlení. Ženy, které dlouhodobě pobývají v azylových domech a noclehárnách či na ulici, žije v Praze přes dva tisíce. Devadesát procent z nich zažilo nějakou formu násilí.

Nové veganské bistro poskytne od pondělí do pátku levné a zdravé jídlo, připravovat se budou cateringová menu podle každé z kuchařek. Kuchyně naváže spolupráci s místními farmáři a obchody s cílem zpracovávat nevyužité potraviny, které by se jinak vyhodily, na trvanlivé produkty.

Díky dotaci z Operačního programu Praha – pól růstu ČR se bude moci uskutečnit také projekt nazvaný **Komunitní centrum Borůvka.**





Bude sloužit lidem se zdravotním postižením, rodinám s handicapovanými dětmi, ale také širší veřejnosti. Projekt za 2,3 milionu korun umožní uskutečnit vzdělávací a kulturní aktivity, které kromě jiného propojí komunitu osob s postižením s komunitou lidí bez postižení.

Projekt cílí především na studenty a absolventy škol v rámci Jedličkova ústavu a na klienty, kteří jsou zároveň klienty Centra služeb Vyšehrad. Jistě však osloví i návštěvníky TA KAVÁRNY, která si již získala řadu stálých hostů.

Celkové způsobilé výdaje přes dva miliony korun si vyžádá projekt Asociace občanských poraden s názvem **Společně pro Prahu 7**. Podpora z pražského operačního programu umožní provoz nového komunitního centra v Holešovicích, jež nabídne pomocnou ruku seniorům a rodinám s dětmi v nepříznivé sociální situaci, především rodičům samoživitelům.

Neúplných rodin stále přibývá, přičemž osamělí rodiče, nejčastěji matky, se mnohdy potýkají s řadou problémů. Často bojují s nedostatkem peněz, zadlužeností, čelí velké psychické zátěži vyplývající ze snahy skloubit péči o děti s prací, z nedostatku času



na vlastní potřeby, z nízkého sebevědomí a z obav z budoucnosti. Projekt cílí i na seniory, jejichž podíl v populaci rovněž rok od roku stoupá.

Praha je již tradičně „nejstarším“ krajem v republice, v roce 2020 zde bude žít 22 procent lidí starších 65 let, přičemž tento trend bude pokračovat. Senioři patří k nejohroženějším skupinám obyvatel, mnozí se potýkají s obtížnou finanční situací, trápí je pocity osamělosti a izolovanosti, chatrné zdraví či špatná orientace v moderní době, v důsledku čehož jsou velmi zranitelní.

Autoři projektu připravují v jeho rámci kromě jiného semináře věnované finanční gramotnosti, poradenství v oblasti dluhové problematiky a orientace na pracovním trhu či přednášky, besedy a workshopy zaměřené na zdravý životní styl. Uskuteční se také program na podporu mezigeneračního soužití, do něhož budou zapojeny obě cílové skupiny projektu, tedy rodiče samoživitelé a senioři. V rámci jedné z těchto aktivit se zhruba desítkou seniorů stane po zaškolení jakýmsi náhradními prarodiči, kteří budou jednou do týdne navštěvovat rodiny samoživitelů, což bude pro obě strany velmi přínosné.

## Výzva č. 19

### Navýšení kapacity předškolního vzdělávání a zařízení pro poskytování péče o děti do tří let

Sedm projektů vztahujících se k výzvě číslo 19 nazvané Navýšení kapacity předškolního vzdělávání a zařízení pro poskytování péče o děti do tří let schválili pražští zastupitelé v závěru dubna. Projekty za celkem 121 milionů korun podpořené z pražského operačního programu umožní rodičům malých dětí lépe spojit rodinný a pracovní život.

Devatenáctá výzva byla vyhlášena loni v květnu, její alokace činila 340 milionů korun a žádosti o podporu byly přijímány do září. O dotaci na projekt požádalo 11 zájemců, sedm z nich ji získalo.

Nejnákladnější projekt z této skupiny nazvaný **Vybudování zařízení péče o děti do tří let v MČ Praha 2** bude za 39,8 milionu



korun realizovat druhá městská část v Ječné ulici, kde do října příštího roku vznikne zařízení pro poskytování péče o děti mladší tří let. Díky podpoře z pražského operačního programu Praha 2 zrekonstruuje vnitřní prostory jedné ze svých budov, rozšíří ji o přístavbu a upraví její okolí. Zařízení, které bude provozováno podle zákona o dětské skupině, bude moci navštěvovat až 40 dětí rozdělených do dvou skupin.

Výraznou pomoc bude dotace z pražského operačního programu znamenat i pro Městskou část Praha - Koloděje. Zdejší mateřská školka se dvěma třídami musela každoročně odmítat desítky dětí



Díky schválenému projektu za 8,7 milionu korun nazvanému **Rozšíření kapacity MŠ v Kolodějích** bude moci do konce letošních prázdnin vestavět do podkroví budovy třetí třídu. Podobné projekty zaměřené na pomoc rodinám s malými dětmi budou uskutečňovat i městské části Praha 5, 7, 9, Dolní Počernice a Dubeč.

## Díky projektu Voda pro Prahu se zlepšil stav pražských toků i jejich okolí

**V** minulém čísle bulletinu jsme přinesli informace o projektech, které pražští zastupitelé schválili v rámci výzvy číslo 7 nazvané Podpora transferu technologií a znalostí z výzkumných organizací do praxe. Nyní vám nabízíme bližší pohled na nejnákladnější z těchto projektů, kterým je Voda pro Prahu. O situaci v hospodaření s vodou a o tom, co všechno by měl projekt za 30 milionů korun obsáhnout, jsme mluvili s RNDr. Josefem K. Fuksou, CSc., z Výzkumného ústavu vodohospodářského T. G. Masaryka, v. v. i., který bude projekt realizovat.

*Cílem projektu nazvaného Voda pro Prahu je zejména zlepšit morfologický stav a kvalitu vodních toků na území Prahy, a to včetně vlivů člověka na průtok vody ve Vltavě. Dvě ze čtyř aktivit projektu mají zmapovat slabá místa současného stavu vodních toků v Praze a navrhnout způsob, jak zlepšit kromě jiného jejich estetickou hodnotu a ekologické poměry. Můžete popsat současnou situaci a uvést, na co konkrétně se v rámci projektu chcete zaměřit?*

Nejdříve tedy k aktivitám číslo dvě a čtyři zaměřeným na pražské vodní toky. Předmětem aktivity číslo dvě je kromě průzkumu také experimentální osazení vybraných úseků potoků říčním dřevem a sledování jeho vlivu na populace ryb a vodních bezobratlých a také na jakost vody.

Městské potoky byly historicky vtěsnány do zkrácených a zúžených opevněných koryt, spíše kanálů, odvádějících vodu z obytných čtvrtí. Potoky sice už dávno nenahrazují kanalizaci, ale bývají často znečišťovány drobnými přísunými znečištění a hlavně dešťovou

vodou se splachy z vozovek, případně odlehčením na kanalizačních systémech (vysvětlíme dále).



Dnes se i městské potoky snažíme „revitalizovat“, ale představa úprav na původní meandrující toky je obecně nereálná, snad s výjimkou okrajových čtvrtí.

### Projekt sestává ze čtyř nezávisle řešených aktivit:

- 1. Varovný systém pro pražskou vodárenskou soustavu před znečištěním mikropolutanty včetně softwaru pro predikci průtoků a koncentrací PPCP.*
- 2. Využití umělých a přírodních struktur pro revitalizace a zvýšení biologické a morfologické pestrosti pražských potoků.*
- 3. Studie odtokových poměrů a komplexní návrhy opatření v části povodí nádrže Želivka – Švihov.*
- 4. Říční tok v intravilánu – stanovení a optimalizace antropogenních tlaků.*

Jednou z možností, jak tok revitalizovat bez větších zásahů do okolních pozemků, je vkládání tzv. říčního dřeva, které i v tocích se zpevněnými břehy vytváří lokální biotopy a úkryty zvyšující diverzitu systému. Takto upravené úseky toků jsou z hlediska osídlení vodními organismy podstatně stabilnější jak za nízkých, tak i vysokých průtoků a mají také vyšší estetickou hodnotu.

Aktivita číslo čtyři se zabývá Vltavou jako osou města a vlivem města na řeku, a sice v úseku od Braníka po Sedlec. V první řadě se během průtoku Prahou mění jakost vody. Na jižním okraji Prahy se mísí Vltava s Berouňkou, která má obecně jiný teplotní režim než Vltava protékající soustavou přehrad.

Dále po toku přinášejí do řeky znečištění přítoky, pražské potoky, i když jejich celkový přítok činí jen něco přes jedno procento průtoku řeky. Za dešťových příhod pak přispívají do řeky oddělovače na kanalizačním systému (viz dále). Pak samozřejmě přichází to hlavní, čímž je odtok z Ústřední čistírny odpadních vod, který má na jakost vody ve Vltavě zásadní vliv až do soutoku s Labem, tedy v úseku o délce zhruba 45 kilometrů.

Jakost vody ve Vltavě nad Prahou je obecně dobrá, ostatně Vodárna v Podolí stále udržujeme jako záložní zdroj pitné vody. Znečištění řeky, které vidíme na hladině, pochází zase z kanalizačních oddělovačů, splachů a znečištění z povrchu, ale pro estetiku a vnímání řeky jako součásti města je to velmi důležité.



Projekt především podrobně sleduje změny jakosti vody ve Vltavě během postupu Prahou. Navazujeme na naše dřívější sledování

*Všichni vidíme, že pod ústím Botiče se už ze zásady nejezdí ve veslicích a v kánoích, natož aby se tam někdo v řece koupal.*

z roku 1997, ale chceme se soustředit na funkci celého systému, tedy také na vliv přítoků a oddělovačů během srážkových příhod a změn situace za sucha. To v první fázi znamená zmapovat všechny výpusti do řeky, získat představu o jejich „výkonech“, zmapovat všechna ústí drobných toků a podobně. V tuto chvíli ale nemůžeme odhadovat výsledky.



**Jaký vliv na život Pražanů bude realizace projektu mít? Co se změní, ať už bezprostředně, či v dlouhodobém horizontu?**

První ze dvou aktivit cílících na Prahu přispěje k začlenění drobných vodních toků jako estetických prvků do struktury města alepší ekologickou funkci jejich tvrdě upravených koryt uvnitř městské zástavby.

Druhá aktivita by měla odhalit místa, kde na trati Vltavy v Praze dochází ke zhoršování jakosti vody, a zjistit významnost těchto změn za různých průtokových a srážkových režimů. K tomu hodláme vypracovat provozní model relativního příspěvku různých významných zdrojů, to znamená malých přítoků, případně oddělovačů. Nebudeme to systematicky sledovat pro specifické polutanty například typu farmak, pro ty provedeme jen omezená měření, protože nechceme dublovat současné monitorovací systémy na přítocích i na standardních měrných profilech na Vltavě a Berounce.

Konečným výsledkem by mělo být především větší bezpečí při pobytu přímo u řeky a lepší estetický stav vltavských břehů v intravilánu, tedy na trati procházející pražskou aglomerací.

Dvě další aktivity projektu, číslo jedna a tři, které se odehrávají mimo území Prahy, budou mít dopad na systémy ochrany a zlepšování zdrojů pitné vody pro Pražany, a to jak na ochranu povodí a zdrojů vody, tak na volbu a potřebu technologických systémů úpravy surové vody na pitnou. I když je neuvídíme na vlastní oči, pocítíme jejich výstupy denně – ve větší bezpečnosti po otevření vodovodního kohoutku. Ale nezapomínejme vodou šetřit.

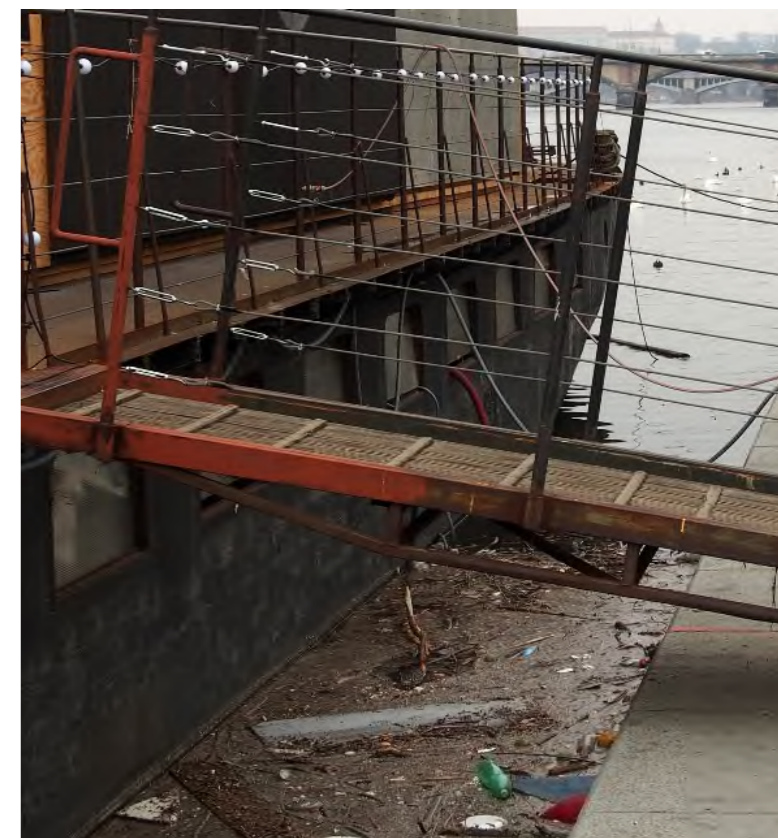


**Můžete blíže popsat problém, který pro vodní toky představují kanalizační oddělovače? Jakou konkrétní pomoc v tomto ohledu přinese projekt Voda pro Prahu?**

Čistírna odpadních vod je v podstatě biotechnologický provoz, který počítá se značnou stabilitou přítoku, protože jen pro tu může volit efektivní režim čištění. Příval srážkové vody by způsobil v první fázi významné zředění splašků, tedy potravy pro bakterie v čistírně, a postupně vypláchnutí celé biocenózy čistírny (aktivovaného kalu). Proto v případě rizika „vypláchnutí“ systému přívalem dešťové vody začne na kanalizačním systému při zvýšeném průtoku fungovat tak

zvané odlehčení, což znamená, že se otevře příslušná klapka a část splašků se dočasně vypouští přímo do toku bez čištění.

Obecně se to děje v situaci, kdy jsou splašky v kanalizaci zředěné, ale suma takto vypuštěného znečištění může být vysoká. A právě to zapříčiňuje, že po hladině pak plují předměty, které by z vlastní čistírny nikdy nevyšly. V projektu chceme vliv oddělovačů a dalších „zdrojů“ uprostřed města na změny jakosti vody ve Vltavě ověřit, respektive zhodnotit jeho závažnost. My bychom proto chtěli zdravotní rizika při přímém styku s vodou podrobněji zmapovat, s tím, že přístup k řece by se měl rozšiřovat na další úseky. Předpokládáme zde ovšem podporu magistrátu v poskytnutí



dokumentace kanalizace, odlehčovačů, zaústění drobných vodotečí a podobně.

**Dvě aktivity projektu jsou zaměřeny mimo území Prahy, do povodí nádrže Švihov, a týkají se kromě jiného možnosti ochrany pražské vodárenské soustavy před znečištěním mikropolutanty. Znečištění pitné vody látkami, které čistírny nedokáží odstranit, je velmi diskutované téma. Co považujete v tomto směru za hlavní problém a jak konkrétně ke zlepšení situace přispěje projekt Voda pro Prahu?**



Obsah pojmu znečištění vody se stále vyvíjí. Klasické masívní znečištění se podařilo zvládnout výstavbou čistíren odpadních vod a jejich rekonstrukcemi. To bylo dokončeno, pro čistírny velké a střední, kolem roku 1995. Čistírna odpadních vod dnes odstraní

naprostou většinu organického uhlíku, dusík vypouští jako dusičnan, nebo dokonce dusičnan významně denitrifikuje (bakterie jej zredukuje na plynný dusík, který se vrátí do atmosféry). Čistírny také odstraňují z odpadních vod podstatnou část fosforu.

Mezitím se ale objevil problém „mikropolutantů“, látek, které se objevují v nepatrných koncentracích, ale mají význam při ovlivňování říčního a následně mořského ekosystému a také pro užívání vody, především při výrobě vody pitné. Problém se neobjevil jen proto, že velké znečištění už zmizelo. Většina těchto látek je prostě nových a dříve se nevyráběly a nepoužívaly. Řada z nich se postupně stává problémem také proto, že obecně rostou možnosti jejich indikace v prostředí a také uvědomění lidí o stavu životního prostředí a citlivost na rizika.

Speciální skupinu mezi těmito látkami tvoří takzvané PPCP (Pharmaceuticals and Personal Care Products), což jsou farmaka,



doplňky stravy, kosmetika, hygiena a tak dále, tedy látky, které jsme po použití vyloučili, spláchli, vyprali a podobně, a které od nás přišly do čistírny odpadních vod. Řada z nich současnými čistírnami prochází do řek beze změn, některé jsou transformovány na různé metabolity s neznámým účinkem, některé jsou sice slušně odbourávány, ale zbytkové koncentrace jsou stále vysoké.

Klasický příklad je ibuprofen, kterého se v České republice ročně spotřebuje minimálně 150 tun účinné látky. Jednotky procent tohoto množství přijdou kanalizací do čistíren odpadních vod, kde se podstatná část odbourá (ve skutečnosti se transformuje na něco jiného než původní ibuprofen), ale koncentrace ibuprofenu v řekách

*Ibuprofen snižuje schopnost vodních organismů vnímat dravce, antidepresiva způsobují ztrátu „strachu“ u kořisti i u dravých ryb, hormony ovlivňují jejich rozmnožovací cykly.*

pod velkými městy je pořád na úrovni desítek až stovek nanogramů v litru. Experimentálně je prokázáno, že „přírodní“ koncentrace ibuprofenu snižují schopnost vodních organismů vnímat (čichem) dravce, takže jim hrozí prostě sežrání.

Ještě zajímavější jsou výsledky měření vlivu antidepresiv, která

se dnes ve vodě vyskytují také běžně. Jedná se např. o karbamazepin či fluoxetin (Prozac), která způsobují ztrátu „strachu“ jak u kořisti, tak u dravých ryb.

Již 20 let je známý problém látek, které ovlivňují změny pohlaví a také celé rozmnožovací cykly ryb i dalších vodních živočichů. Jejich zdrojem jsou nejen námi vylučované hormony, včetně syntetických antikoncepčních preparátů, ale také další látky kolující v prostředí.



K tomuto již dlouho známému riziku tak přibývají další, například zmíněná antidepresiva, o možných účincích dalších látek se toho často zatím moc neví. Vedle vlivu na vodní ekosystémy je samozřejmě zásadní také problém výroby pitné vody, a to i podzemní vody čerpané z říčních niv, kde by měla být míra



bezpečnosti opravdu vysoká, jistěná také technologiemi úpravy surové vody.

Je nutno si uvědomit, že zdrojem těchto látek není jejich výroba, ale spotřeba, tedy zásadně až komunální čistírny odpadních vod a pak řeky, do kterých vypouštějí. Vlastní použití PPCP asi omezovat nejde, takže zbývá zkoumání a zavádění technologií čištění odpadních vod zaměřených na tyto látky. To je problém technologický, a tím i ekonomický, ale protože stále přibývají další látky, tak také téměř nekonečný. Totéž platí pro technologie úpravy pitné vody. Naše projekty přispějí k poznání cest transportu mikropolutantů do zdrojů vody pro Prahu a k efektivnějšímu výběru technologií: jeden pražský zdroj je vodárenská nádrž Švihov, druhý infiltrace vody z Jizery v Káraném. Pokud budeme mít k dispozici data, budeme zkoumat také cestu těchto látek od Ústřední čistírny odpadních vod po proudu do Labe.



***Voda se stává stále vzácnějším prvkem, s nímž stále neumíme dobře hospodařit, převažuje jeho pouhé využívání. Jste předsedou Ramsarské komise, nevládní organizace sledující ochranu mokřadů. Můžete nastínit jejich význam v krajině a dopad jejich ubývání?***

Zvykli jsme si na to, že k nám z jedné strany teče dostatek dokonale zabezpečené pitné vody, kterou odplavíme veškeré odpady, jež jsme vyprodukovali, a přes čistírnu odpadních vod je pošleme na druhou stranu, tedy zpátky do přírody. Zdá se, že nás zajímají jen ceny vodného a stočného zvýšené o cenu nových technologií a jejich sociální dopady a tak dále, ale to není ten problém. Máme obecně dva problémy:

první problém je, že jakékoli změny standardního přístupu ve smyslu „voda k nám, voda pryč“, tedy různé recirkulace a podobně, musejí vést také ke změně našich zvyků a také ke zvýšení hygienické opatrnosti.



Druhý problém je v tom, že už i u nás voda přestává stačit. Řešení je samozřejmě v šetření, v šetření vodou, kterou používáme doma a v šetření u zdrojů. Šetření u zdrojů je to, čemu se říká zadržování



vody v krajině, a součástí tohoto systému jsou právě mokřady. Ty představují rezervoár vody, ovlivňují klimatické podmínky

***Za posledních 150 let zmizelo 90 procent mokřadů. Krajina ztrácí schopnost zadržovat vodu.***

a samozřejmě jsou také zásadním rezervoárem biodiverzity. Za posledních 150 let zmizelo na devadesát procent mokřadů, z mokřých luk jsou například pole a zbytek bychom měli opravdu chránit. To platí pro mokřady bez statutu zvláštní ochrany,



ale dokonce ani ty chráněné statutem „ramsarské lokality“ nejsou bez problémů s tlakem na komercializaci.

Krajina, která zadržuje vodu, musí být členitá, vodní toky by měly mít přirozený rozliv (samozřejmě kromě jejich provedení městem), hospodaření na pozemcích musí respektovat reálný vodní režim. Voda v řece už vlastně z krajiny odtéká.

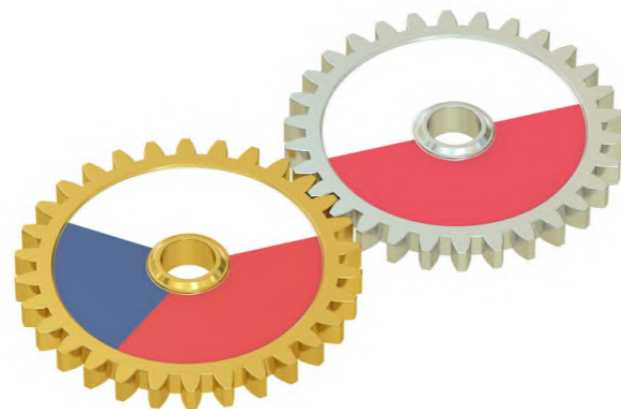


## V rámci projektu Mobile in Europe Praha předává zkušenosti Varšavě

**P**řenos zkušeností a dobré praxe do oblasti implementace takzvaných politik na poli podnikání, zaměstnanosti a vzdělávání je cílem mezinárodního projektu nazvaného MOBILE IN EUROPE, do něhož se hlavní město Praha letos zapojilo.



Dvouletý projekt byl předložen a schválen v polském národním operačním programu s názvem Operational Programme Knowledge Education Development (POWER), jehož jedna oblast se zaměřuje na nadnárodní mobilitu. Polští partneři si velmi cení zkušeností a dobré praxe v Praze, a proto se rozhodli pro spolupráci založenou na pravidelných až desetidenních studijních návštěvách Prahy. Účelem těchto stáží je zvýšit způsobilost, kvalitu a efektivitu zaměstnanců z organizací, jež jsou odpovědné za veřejnou politiku na centrálních a regionálních úrovních v Polsku.



Vedoucím partnerem projektu je Representatives of Employers of Poland, mezi dalšími například Mazovian Unit of EU Programmes Implementation a Mazovia Development Agency.

Česká metropole se do projektu MOBILE IN EUROPE zapojila v pozici přidruženého partnera, takže její účast nepřináší vůči rozpočtu Prahy žádné požadavky.

## Návštěva Trenta přinesla poznatky o energetických úsporách v budovách

**V**ýměna zkušeností týkajících se úspor energie v budovách byla hlavním tématem březnové pracovní cesty čtyř zástupců odboru evropských fondů pražského magistrátu do italského Trenta.

Čtyřdenní návštěva se uskutečnila v rámci mezinárodního projektu Interreg Europe FINERPOL. Cílem tohoto projektu je podpořit nové a zlepšit současné politiky zaměřené na vytváření finančních nástrojů, zejména nástrojů podporovaných Evropským fondem regionálního rozvoje.



Hlavním koordinátorem projektu je španělská organizace Extramadura Energy Agency, partnery jsou agentury a řídicí orgány z Velké Británie, Řecka, Itálie, Portugalska, Německa a České republiky.

Program návštěvy italských hostitelé sestavili tak, aby svým pražským kolegům zprostředkovali co nejvíce informací, které by poté mohli využít při přípravě a realizaci projektů v rámci Operačního programu Praha – pól růstu ČR. Zástupce pražského magistrátu zaujala především prohlídka energeticky efektivní budovy vědeckého muzea Muse a také čtvrti Le Albere, která byla nově vybudována v souladu s vysokými požadavky na nízkou energetickou a ekologickou náročnost a zároveň maximální komfort bydlení.

Velmi zajímavá byla rovněž exkurze v energeticky efektivní budově PROGETTO MANIFATTURA, bývalé továrny na cigarety, která prošla renovací.

Náplní pracovní cesty byla také tematická konference, semináře a setkání zaměřené kromě jiného na vytvoření příslušné metodologie, mapy a seznamu příkladů dobré praxe.

## Střelecký ostrov hostil další ročník Dne Evropy

**B**ohatý program pro děti i dospělé připravený v rámci oslav Dne Evropy přilákal 4. května na Střelecký ostrov stovky návštěvníků. Již tradiční open air festival měl letos podtitul „Po zemích Unie“ a kromě soutěží, debat se zajímavými osobnostmi a hudebních či divadelních vystoupení nabídl zájemcům aktuální informace o možnostech čerpání finančních prostředků z evropských fondů na konkrétní projekty.

Oficiálním termínem oslav Dne Evropy je 9. květen. Toho dne v roce 1950 představil tehdejší francouzský ministr zahraničních věcí Robert Schuman plán hlubší spolupráce mezi evropskými zeměmi. K připomenutí této myšlenky pořádá Zastoupení Evropské komise v ČR spolu s Informační kanceláří Evropského parlamentu, Úřadem vlády ČR a dalšími partnery každoročně v Praze festival pod širým nebem.

Jeho program se každým rokem liší, ten letošní byl o to zajímavější, že se konal v rámci oslav 60. výročí podpisu Římských smluv, zakládajících dohod Evropského hospodářského společenství (EHS) a Evropského společenství pro atomovou energii (ESA). Tyto smlouvy byly podepsány 25. března 1957, v platnost vstoupily

1. ledna 1958. Spolu s EHS vznikl i Evropský sociální fond (ESF), který je nejstarším ze tří strukturálních fondů Evropské unie.

Festivalu se letos zúčastnily na čtyři desítky organizací, ambasád a kulturních institucí. Pro důležité i zajímavé informace vztahující se k fungování Evropské unie návštěvníci mířili k infostánkům jednotlivých členských zemí a partnerů akce.



Ve stánku Ministerstva pro místní rozvoj ČR, stylizovaném do doby před šedesáti lety, představila vedle unijních fondů své operační programy celá řada rezortů. Svůj Operační program Praha – pól růstu ČR zde zájemcům přiblížila prostřednictvím magistrátního odboru evropských fondů také česká metropole.

Pro děti byly připraveny hry a soutěže, dospívající přilákala kromě jiného hudební a taneční produkce za účasti například Debbie, Eddie Stoilowa a hostů z Rumunska a Bulharska. Zájem příchozích vyvolala také diskuse o cestování, do níž se zapojili například Jan Révai a Veronika Tomanová, a také zvláštní vydání debaty Café Evropa s Emmou Smetana a jejími hosty, herečkou Táňou Fischerovou a ekonomem Tomášem Sedláčkem.

Kromě Prahy se u příležitosti oslav Dne Evropy pořádaly různé akce pro všechny věkové skupiny i na řadě dalších míst republiky, kromě jiného v Karlových Varech, Jihlavě, Olomouci a Českých Budějovicích.

Řadu akcí, zejména přednášek, filmových přehlídek, koncertů či soutěží, uspořádaly také místní kanceláře Evropské komise a Evropského parlamentu v dalších členských zemích Unie. Své prostory pro veřejnost otevřely také evropské instituce v Bruselu, Lucemburku a ve Štrasburku.



## Ladronka v září opět ožije Ladronkafestem

**B**ez jednoho dne přesně po roce, 9. září, přivítá areál volného času Ladronka v Břevnově opět festival Ladronkafest. Letos to bude již popatnácté. Kromě soutěží a hudebních či sportovních vystoupení zde návštěvníci najdou také informace o jednotlivých operačních programech včetně toho pražského.

Ladronkafest, který pořádá městská část Praha 6, je určen především dětem, mládeži a studentům, s oblibou ho však navštěvují lidé všech věkových kategorií, především rodiny s dětmi. Každoročně sem zavítá kolem 18 tisíc návštěvníků z celé Prahy.

Na Ladronce si mohou vyzkoušet různé druhy sportů, navštívit kreativní workshopy a také změřit své schopnosti v mnoha soutěžích.



Velký zájem jistě lze jistě čekat o exhibice extrémních sportů, jako je U rampa, funbox, parkour a další. Cílem organizátorů je umožnit dětem a dospívajícím vyzkoušet si jednotlivé kroužky a sporty, a pokud je zaujmou, přihlásit se do příslušných klubů, domů dětí a mládeže a podobně.



Nabídku zajímavých možností, jak strávit volné odpoledne, i letos doplní hudební produkce, breakdance a DJ's. Všechny aktivity jsou zdarma.



Kromě zábavy a oddechu se lidé mohou přijít zeptat do infostánků na vše, co je zajímá nejen v oblasti čerpání evropských dotací.



Své zástupce připravené odpovídat na otázky vztahující se k Operačnímu programu Praha – pól růstu ČR zde bude mít i hlavní město. Zájemci je najdou ve stánku Fondů Evropské unie Ministerstva pro místní rozvoj ČR, které jednotlivé operační programy koordinuje.



Vědomostní soutěže a kvízy vztahující se k Evropské unii, losování výherců o ceny, ale také zajímavé aktivity pro děti včetně malování na obličej zdarma a možnost odpočinout si na sedacích vacích loni k tomuto stánku přitáhly velký počet lidí, kteří ho nakonec hlasováním zvolili nejlepším stánkem festivalu.



# penizeproprahu.cz



EVROPSKÁ UNIE  
Evropské strukturální a investiční fondy  
OP Praha – pól růstu ČR

