



EVROPSKÁ UNIE  
Evropské strukturální a investiční fondy  
OP Praha – pól růstu ČR



# IMPORT XML SOUPISKY DOKLADŮ V IS KP14+

Operační program Praha – pól růstu ČR

Verze: 1.1

Datum vydání: 12. 12. 2019



## Obsah

<b>1</b>	<b>ÚVOD</b> .....	<b>3</b>
<b>2</b>	<b>OBEZNĚ O IMPORTU</b> .....	<b>3</b>
<b>3</b>	<b>MOŽNOSTI VYTVOŘENÍ IMPORTNÍHO XML</b> .....	<b>4</b>
3.1	VYTVOŘENÍ XML POMOCÍ PŘEDPŘIPRAVENÉHO XLSX .....	4
3.1.1	<i>Zadání dat do XLSX</i> .....	5
3.2	VYTVOŘENÍ XML VYBRANÝMI NÁSTROJI UŽIVATELE .....	11
3.2.1	<i>Schéma pro validace</i> .....	11
3.2.2	<i>Definice datového obsahu</i> .....	11
<b>4</b>	<b>IMPORT PŘEDPŘIPRAVENÉHO XML SOUBORU</b> .....	<b>15</b>
4.1	PŘIPOJENÍ XML SOUBORU .....	15
4.2	IMPORT XML SOUBORU .....	16
4.3	FYZICKÁ KONTROLA DAT A DOPLNĚNÍ .....	17
4.4	ZPĚTNÁ KONTROLA SOUBORŮ XML .....	18
<b>5</b>	<b>SMAZÁNÍ A PŘEPIS IMPORTOVANÝCH ZÁZNAMŮ / ŽOP VRÁCENÁ K DOPRACOVÁNÍ ...</b>	<b>19</b>
<b>6</b>	<b>PŘÍKLADY PLNĚNÍ</b> .....	<b>20</b>
6.1	SD-1 ÚČETNÍ/DAŇOVÉ DOKLADY .....	20
6.2	SD-2 LIDSKÉ ZDROJE .....	22
6.3	SD-3 CESTOVNÍ NÁHRADY .....	23
6.4	SOUPISKA PŘÍJMŮ .....	24
6.5	SOUPISKA JEDNOTEK .....	24
<b>7</b>	<b>PŘÍLOHY</b> .....	<b>25</b>



## 1 Úvod

Nástroj pro vytváření XML dávek by měl příjemci pomoci podstatným způsobem urychlit zpracování průběžné žádosti o platbu. Zadává-li do IS KP14+ velké množství dat, není ruční zadávání jednotlivých hodnot přímo v IS KP14+ efektivní a může být zdrojem mnoha chyb. Z tohoto důvodu je na žádosti o platbu v IS KP14+ zapracována možnost importovat data prostřednictvím souboru ve formátu XML.

Z podkladů, které si příjemce stáhne z účetního systému do Excelu, nebo si je rovnou v Excelu vede, připraví soubor, který pomocí funkce „Export“ uloží do formátu XML. Tento soubor naimportuje do IS KP14+.

Nástroj, včetně související dokumentace (v první verzi), zpracovali kolegové z *Operačního programu Zaměstnanost*, realizovaného *Ministerstvem práce a sociálních věcí*. S jejich laskavým svolením a našim poděkováním zpřístupňujeme tento nástroj i příjemcům OP PPR.

Pro každou z dílčích soupisek v IS KP14+ (SD-1 Účetní/daňové doklady, SD-2 Lidské zdroje, SD-3 Cestovní náhrady, Soupiska příjmů) byl zpracován pomocný Excel pro vyplňování a příklad vyplnění.

## 2 Obecně o importu

- Tokem dat je jednostranný jednorázový import souboru do IS KP14+.
- Dohrávaný soubor je ve formátu XML (bližší popis viz kapitola 3 a dále).
- Záznamy/Doklady jsou v souboru ve stromové struktuře.

V importním souboru ve formátu XML jsou obsaženy záznamy pro jednotlivé řádky soupisky. Každý jednotlivý řádek soupisky (např. faktura) je v XML prezentován pod jedinečným kódem (atribut <ID\_EXT>). Pod tímto jedinečným kódem jsou přiřazeny další povinné atributy pro konkrétní řádek (např. částky, datum úhrady, dodavatel).

**AKTUÁLNĚ JE GARANTOVÁN ÚSPĚŠNÝ IMPORT XML O MAXIMÁLNĚ 500 ZÁZNAMECH. V případě nutnosti importu více záznamů, je nutné naimportovat několik XML (každý o maximálně 500 záznamech).**

**V případě, že se uživatel pokusí o import většího počtu záznamů, může dojít k zablokování celé importní služby i pro ostatní uživatele.**

**Pro každé jedinečné <ID\_EXT> zakládá aplikace záznam na soupisce dokladů.**

**Každý záznam musí mít tedy v rámci importního souboru své jedinečné <ID\_EXT>.**

**Navíc <ID\_EXT> musí být jedinečné i napříč dílčími soupiskami v rámci jedné žádosti o platbu (tzn. např. na SD-1 a SD-2 se nesmí vyskytovat stejné <ID\_EXT>, a to ani v případě, že jsou dílčí soupisky importovány v samostatných XML souborech).**

Je doporučeno označovat záznamy <ID\_EXT> na SD-1 vztupně od 10001, 10002, 10003 a dále. Na SD-2 postupujte shodně, ale od čísla 20001 a na SD-3 začínejte záznamem 30001. Na příjmech lze začít například od čísla P0001.



**V případě nedodržení jedinečnosti <ID\_EXT> nedojde k založení záznamu či dojde k založení pouze jednoho ze záznamů či přepisu již existujícího záznamu!!!**

V rámci jednotlivých řádků soupisky figurují provazby na další datové oblasti aplikace IS KP14+ (minimálně subjekty, veřejné zakázky a položky rozpočtu). Vazby, kterých se to týká, jsou v datové větě níže **podbarveny modře**. Systém se pokusí pomocí kódu příslušnou vazbu na jinou datovou oblast vyhledat a doplnit. Pokud vyhledání nebude úspěšné, tak vazbu nedoplní (nicméně záznam založí a neodmítne import). Kvůli provázanosti je nutné vyplňovat záznamy v přesně stanovené formě (přesný formát IČ, formát kódu položky rozpočtu, pořadové číslo veřejné zakázky). Přenos těchto vazeb na ostatní datové oblasti nelze obecně garantovat.

**Import dat lze provádět opakovaně. Vždy je však nutné vyčkat provedení předchozího importu.** Úspěšné provedení importu indikují zobrazené doklady z importního souboru v IS KP14+ na dílčí soupisce dokladů. Systém vždy hledá v importovaném XML atribut <ID\_EXT>. Pokud byl již dříve (v dřívější dávce) importován <ID\_EXT> se stejnou hodnotou, bude záznam v IS KP14+ **přepsán**.

**Veškerá dřívější data pro dané ID\_EXT budou smazána. Pokud je tedy nutné změnit pro konkrétní ID\_EXT např. pouze jednu hodnotu (např. částku), je nutné poslat všechny hodnoty pro daný doklad (tedy i ty, pro které není záměrem měnit hodnotu), event. hodnotu změnit ručně přímo v aplikaci IS KP14+.**

Pokud ještě nebylo <ID\_EXT> do IS KP14+ zasláno, založí se nový záznam na odpovídající dílčí soupisce dokladů.

### 3 Možnosti vytvoření importního XML

Importní XML soubor si může připravit uživatel bez znalosti tvorby XML (viz postup v kapitole 3.1), nebo uživatel se znalostí tvorby XML (viz kapitola 3.2).

#### 3.1 Vytvoření XML pomocí předpřipraveného XLSX

Pro ilustraci postupu byl v dalších kapitolách použit kancelářský balík Microsoft Office 2010, s drobnými obměnami však lze postupovat stejně i v ostatních používaných verzích. Další podrobnosti obsahuje nápověda produktu Microsoft Excel.



### 3.1.1 Zadání dat do XLSX

Uživatel si otevře relevantní předpřipravený soubor (příloha k této příručce) ve formátu vhodném pro následný export do XML:

- pro účely naplnění **SD-1** soubor *SD-1\_Generovani\_XML\_k\_vyplneni.xlsx*,

1	A	B	C	D	E	F	G	H	I	J	K	L	M	N	VAR2
	DATE*	VAR2(64)*	VAR2(12)*	VAR2(10)	VAR2(15)	VAR2(64)	VAR2(2000)	NUM(14,2)	NUM(14,2)	VAR2(64)	DATE	DATE	DATE	VAR2(15)	VAR2
	Datum pro hlavičku. Aktuální datum. Zadávejte pouze jednou!	ID dokladu z externího systému	Typ dokladu	ZKRÁCENÝ NÁZEV SUBJEKTU (PŘÍJEMCE/PARTNERA)	IČO Zahraničního subjektu	POLOŽKA V ROZPOČTU PROJEKTU	POPIS PŘÍJMU n. POPIS VÝDAJE	CELKOVÁ ČÁSTKA BEZ DPH UVEDENÁ NA DOKLADU	CELKOVÁ ČÁSTKA DPH UVEDENÁ NA DOKLADU	ČÍSLO ÚČETNÍHO DOKLADU V ÚČETNICTVÍ	DATUM VYSTAVENÍ DOKLADU	DATUM USKUTEČNĚNÍ ZDANITELNÉHO PLNĚNÍ	DATUM ÚHRADY VÝDAJE n. DATUM PŘÍJMU	IČO DODAVATELE	NÁZEV DODAVATELE
2	DATE	ID_EXT	TYPDOKLADU	IC	ICZAHRANICNI	POLOZKA	POPIS	EZDPH	PH	KOD	ENI	DATUMPLNE	Y	O	ZEV
3	15.11.17	10001	Obecny												

- pro účely naplnění **SD-2** soubor *SD-2\_Generovani\_XML\_k\_vyplneni.xlsx*,

1	A	B	C	D	E	F	G	H	I	J	K	L	M	N	NUM(1)
	DATE	VAR2(64)*	VAR2(12)*	VAR2(10)	VAR2(15)	VAR2(64)	VAR2(2000)	DATE	DATE	VAR2(255)	VAR2(255)	VAR2(8)	NUM(14,2)	NUM(1)	
	Datum pro hlavičku. Aktuální datum. Zadávejte pouze jednou!	ID dokladu z externího systému	Typ soupisky	ZKRÁCENÝ NÁZEV SUBJEKTU (PŘÍJEMCE/PARTNERA)	IČO Zahraničního subjektu	POLOŽKA V ROZPOČTU PROJEKTU	POPIS	DATUM ÚHRADY VÝDAJE n. DATUM PŘÍJMU	IDENTIFIKACE KALENDÁRNÍHO ROKU A MĚSÍCE, K NĚMUŽ SE VZTAHUJÍ OSOBNÍ NÁKLADY	PŘÍJMENÍ PRACOVNÍKA	JMÉNO PRACOVNÍKA	DRUH PRACOVNÍHO VZTAHU	ZÚČTOVANÁ HRUBÁ MZDA/PLAT V DANÉM MĚSÍCI	FOND PRACOVNÍ DOBY PRACOVNÍ ZAMĚSTANÝ MĚSÍCI HODIN	FOND PRACOVNÍ DOBY PRACOVNÍ ZAMĚSTANÝ MĚSÍCI HODIN
2	DATE	ID_EXT	TYPDOKLAD	IC	ICZAHRANICNI	POLOZKA	POPIS	DATUMUHRADY	DATUMMLZ	PRIJMENI	JMENO	DRUHPRAC	MZDA	FONDPR	
3	23.11.19	2001	Mzdy												



- pro účely naplnění **SD-3** soubor *SD-3\_Generovani\_XML\_k\_vyplneni.xlsx*,

	A	B	C	D	E	F	G	H	I	J	K	L	M	N
1	DATE	VAR2(64)*	VAR2(12)*	VAR2(10)	VAR2(15)	VAR2(64)	VAR2(2000)	NUM(14,2)	VAR2(255)	VAR2(255)	VAR2(512)	DATE	VAR2(16)	DATE
		<b>Upozornění:</b> v rámci dané ŽOP se ID nesmí opakovat	<b>Upozornění:</b> v případě SD-3 vyplnit vždy slovo "Cestovne" bez diakritiky	<b>Upozornění:</b> Vyplnit IČ. Nutné dodržet formát IČ vč. případných "nul" na začátku IČ.	<b>Upozornění:</b> Vyplnit IČ zahranič. subjektu. Nutné dodržet formát IČ vč. případných "nul" na začátku IČ.	<b>Upozornění:</b> Vyplnit přesný kód položky rozpočtu.							<b>Upozornění:</b> Vyplnit hodnotu <b>Tuzemska</b> nebo <b>Zahranicni</b> nebo <b>ZahranicniExpert</b>	
	Datum pro hlavičku. Aktuální datum. Zadávejte pouze jednou!	ID dokladu z externího systému	Typ soupisky	ZKRÁCENÝ NÁZEV SUBJEKTU (PŘÍJEMCE/PARNERA)	IČO Zahraničního subjektu	POLOŽKA V ROZPOČTU PROJEKTU	ČÍSLO ÚČETNÍHO DOKLADU V ÚČETNICTVÍ	PROKAZOVANÉ ZPŮSOBILÉ VÝDAJE NA PRACOVNÍ CESTU n. VYKÁZANÉ PŘÍJMY	PŘÍJMENÍ PRACOVNÍKA	JMÉNO PRACOVNÍKA	ÚČEL PRACOVNÍ CESTY	DATUM UKONČENÍ PRACOVNÍ CESTY	DRUH PRACOVNÍ CESTY	DATUM ZAHÁJENÍ PRACOVNÍ CESTY
3	DATE	ID_EXT	TYPDOKLADI	IC	ICZAHRANICI	POLOZKA	KOD	Z	PRIJMENI	JMENO	PCUCEL	PCDATUMUKO	PCDRUH	PCDATUMZAH
4	23.11.19	3001	Cestovne											

- pro účely naplnění **Soupiska příjmů** soubor *SD-Prijmy\_Generovani\_XML\_k\_vyplneni.xlsx*,

	A	B	C	D	E	F	G	H	I
1	DATE	VAR2(64)*	VAR2(12)*	VAR2(10)	VAR2(15)	VAR2(64)	VAR2(2000)	DATE	NUM(14,2)
		<b>Upozornění:</b> v rámci dané ŽOP se ID nesmí opakovat	<b>Upozornění:</b> v případě SD-3 vyplnit vždy slovo "Prijmy" bez diakritiky	<b>Upozornění:</b> Vyplnit IČ. Nutné dodržet formát IČ vč. případných "nul" na začátku IČ.	<b>Upozornění:</b> Vyplnit IČ zahranič. subjektu. Nutné dodržet formát IČ vč. případných "nul" na začátku IČ.				
		ID dokladu z externího systému	Typ soupisky	ZKRÁCENÝ NÁZEV SUBJEKTU (PŘÍJEMCE/PARNERA)	IČO Zahraničního subjektu	POPIS PŘÍJMU n. POPIS VÝDAJE	ČÍSLO ÚČETNÍHO DOKLADU V ÚČETNICTVÍ	DATUM ÚHRADY VÝDAJE n. DATUM PŘÍJMU	PROKAZOVANÉ ZPŮSOBILÉ VÝDAJE NA PRACOVNÍ CESTU n. VYKÁZANÉ PŘÍJMY
3	DATE	ID_EXT	TYPDOKLADI	IC	ICZAHRANICI	POPIS	KOD	DATUMUHRAD	VYDAJEPROKAZ
4	23.11.19	P001	Prijmy						



## Vzorové příklady vyplnění XLSX

Pro názornost si lze prohlédnout (případně využít) předpřipravený XLSX se vzorovými daty (příloha k této příručce):

- ukázka naplnění SD-1 soubor *SD-1\_Generovani\_XML\_priklad.xlsx*,
- ukázka naplnění SD-2 soubor *SD-2\_Generovani\_XML\_priklad.xlsx*,
- ukázka naplnění SD-3 soubor *SD-3\_Generovani\_XML\_priklad.xlsx*,
- ukázka naplnění Soupiska příjmů soubor *SD-Prijmy\_Generovani\_XML\_priklad.xlsx*.

**Uživatel zadává data vždy od buňky „B4“, a to:**

- buď ručním plněním,
- nebo kopírováním z jiného umístění (předpokladem je, že má potřebná data v jiném souboru a ve správném formátu).<sup>1</sup>

Vždy je však nutné zajistit, aby buňky ve sloupci „B“ byly plněny postupně (tedy B4, B5, B6, B7, B8 ...). Buňky nesmí být vyplňovány nespojitě (tedy např. B4, B6, B7, B5, B8 ...).

Při správném vyplnění buněk ve sloupci „B“ se daný řádek podbarví (střídatě modrá barva a bílá barva).

Názorně viz následující obrázky.

**SPRÁVNĚ** (střídatě podbarvení):

1	A	B	C	D	E	F
1	DATE	VAR2(64)*	VAR2(12)*	VAR2(10)	VAR2(64)	VAR2(64)
	Datum pouze v buňce A4. Automaticky plněné. Sloupec		Vyplnit hodnotu <b>Mzdy</b>	Vyplnit IČ. Nutné dodržet formát IČ vč. případných "nul" na začátku IČ.		Vyplnit hodnotu
	Datum pro hlavičku. Aktuální datum. Zadávejte pouze jednou!	ID dokladu z externího systému	Typ soupisky	ZKRÁCENÝ NÁZEV SUBJEKTU (PŘÍJEMCE/PARNERA)	POLOŽKA V ROZPOČTU PROJEKTU	
2	DATE	ID_EXT	TYPDOKLAD	IC	POLOŽKA	POP
4	26.04.19	20001	Mzdy	66003008	1.1.2.1.1.1	pr
5		20002	Mzdy	66003008	1.1.2.1.1.2	pr
6		20003	Mzdy	66003008	1.1.2.1.1.1	pr
7		20004	Mzdy	66003008	1.1.2.1.1.2	pr
8		20005	Mzdy	66003008	1.1.2.1.2	pr
9		20006	Mzdy	66003008	1.1.2.1.3	pr
10		20007	Mzdy	66003008	1.1.2.1.2	pr
11		20008	Mzdy	66003008	1.1.2.1.3	pr
12		20009	Mzdy	66003008	1.1.2.1.4	FKS

**CHYBNĚ** (nepodbarvené řádky):

1	A	B	C	D	E	F
1	DATE	VAR2(64)*	VAR2(12)*	VAR2(10)	VAR2(64)	VAR2(64)
	Datum pouze v buňce A4. Automaticky plněné. Sloupec		Vyplnit hodnotu <b>Mzdy</b>	Vyplnit IČ. Nutné dodržet formát IČ vč. případných "nul" na začátku IČ.		Vyplnit hodnotu
	Datum pro hlavičku. Aktuální datum. Zadávejte pouze jednou!	ID dokladu z externího systému	Typ soupisky	ZKRÁCENÝ NÁZEV SUBJEKTU (PŘÍJEMCE/PARNERA)	POLOŽKA V ROZPOČTU PROJEKTU	
2	DATE	ID_EXT	TYPDOKLAD	IC	POLOŽKA	POP
4	26.04.19	20001	Mzdy	66003008	1.1.2.1.1.1	pr
5		20002	Mzdy	66003008	1.1.2.1.1.2	pr
6						
7		20004	Mzdy	66003008	1.1.2.1.1.2	pr
8		20005	Mzdy	66003008	1.1.2.1.2	pr
9		20006	Mzdy	66003008	1.1.2.1.3	pr
10		20007	Mzdy	66003008	1.1.2.1.2	pr
11		20008	Mzdy	66003008	1.1.2.1.3	pr
12		20009	Mzdy	66003008	1.1.2.1.4	FKS

<sup>1</sup> Při kopírování není v Excelu funkční validace na hodnoty vybírané z číselníku.



### Vysvětlení řádků v souboru:

- 1. řádek: požadavky na formát dat pro XML (viz též kapitola 3.2.2),<sup>2</sup>
- 2. řádek: názvy polí zobrazované v IS KP14+ na dílčích soupiskách dokladů (vyjma sloupců A, C),
- 3. řádek: technický název pro XML (viz též kapitola 3.2.2).
- 4. a další řádky: určeny pro uživatelské zadání dat.

### Vysvětlení některých sloupců v souboru:<sup>3</sup>

- Sloupec A (DATE): Pomocný sloupec, který uživatel needituje. Automaticky se v buňce A4 plní aktuální datum. Hodnota nezbytná pro korektně generovaný XML soubor.
- Sloupec B (ID\_EXT): uživatel musí vyplnit jedinečnou hodnotu pro konkrétní doklad.<sup>4</sup> Žádný jiný řádek nesmí mít stejnou ID\_EXT.
- Sloupec C (TYPDOKLADU) musí uživatel vyplnit hodnotu:
  - **Obecný** pro doklad spadající pod SD-1 Účetní/daňové doklady,
  - **Mzdy** pro doklad spadající pod SD-2 Lidské zdroje,
  - **Cestovne** pro doklad spadající pod SD-3 Cestovní náhrady,
  - **Příjmy** pro doklad spadající pod Soupisku příjmů,

### Nejčastější chyby způsobující nemožnost následného importu či neprovedení kompletního importu:

- Kód položky rozpočtu projektu musí být vyplněn přesně, jak je veden v systému (např. nesmí být uvedena tečka na konci kódů - chybně 1.1.6.2., správně 1.1.6.2) nebo mezera na začátku či konci.
- Veškeré hodnoty s částkami musí být zaokrouhleny na dvě desetinná místa. Je nutné si dát pozor na skrytá (resp. nezobrazená) desetinná místa. Nestačí pouze skrýt (tj. nezobrazit) desetinná místa.

#### SPRÁVNĚ:

PISMO			
fx			
			268,05
N	O	P	
NL	NL	NUM(14,2)	
N	O	JINEVYDAJEBEZ	
		ODVODU	
#	#		268,05

#### CHYBNĚ:

PISMO			
fx			
			268,05458
N	O	P	Q
NL	NL	NUM(14,2)	
N	O	JINEVYDAJEBEZ	
		ODVODU	
#	#		268,05

- Pokud je vyžadováno vyplnění z nabídky hodnot, je nutné provést zápis přesně s dodržáním malých/velkých písmen a mezer (např. chybně NEINVESTICE či neinvestice, správně Neinvestice).
- Pokud je pro textové pole předepsán maximální počet znaků, nesmí být zapsáno znaků více.

<sup>2</sup> VAR2(64) ... textové pole, v závorce uveden maximální počet znaků (např. 64),

NUM(14,2) ... číselné pole, v závorce uveden maximální počet míst (např. 14 pozic, max. 2 za desetinnou čárkou),

DATE ... datumové pole ve formátu dd.mm.rr (např. 01.03.2016),

- \* ... povinné pole (pouze sloupce A a B).

<sup>3</sup> Detailněji přímo v XLSX souboru.

<sup>4</sup> Problematika blíže viz kapitola 2.





**Před exportem excelu do XML souboru se ujistěte, že v excelu nejsou žádné chyby v označení a nepřebývají prázdné řádky.**

**SPRÁVNĚ** (podbarvená oblast končí posledním záznamem, přesný název položky rozpočtu):

DATE	VAR2(64)*	VAR2(12)*	VAR2(10)	VAR2(64)	VAR2(2000)	DATE	DATE	VAR2(255)	VAR2(255)	VAR2(8)	NUM(14,2)	NUM(15,3)	NUM(15,3)	NUM(14,2)	NUM(14,2)	NUM(14,2)
Datum pouze v buňce A4. Automaticky přibírá. Sloupec		Vyplnit hodnotu Mzdy	Vyplnit IČ. Nutné dodržet formát IČ vč. případných "nul" na začátku IČ.		Vyplnit přesný kód položky rozpočtu. Pozor na mezery a prázdné znaky!		IDENTIFIKACE KALENDÁRNÍ HO ROKU A MĚSÍCE, K NĚMUŽ SE VZTAHUJÍ OSOBNÍ NÁKLADY	Zadat např. "březen 2016" či "03.2016".		Vyplnit hodnotu Smlouva nebo DPC nebo DPPDo nebo DPPnad		FOND PRACOVNÍ DOBY PRACOVNÍKA U ZAMĚSTNAVATELE V DANÉM MĚSÍCI V HODINÁCH	POČET ODPRACOVANÝCH HODIN NA PROJEKTU	JINÉ VÝDAJE (ODVÁDÍ SE Z NICH ODVODY)	POJIŠTĚNÍ ZAMĚSTNAVATELE	JINÉ VÝDAJE (NEODVÁDÍ SE Z NICH ODVODY)
Datum pro hlavičku. Aktuální datum. Zadávejte pouze jednou!	ID dokladu z externího systému	Typ soupisky	ZKRÁCENÝ NÁZEV SUBJEKTU (PŘÍJEMCE/PARTNERA)	POLOŽKA V ROZPOČTU	POPIS	DATUM ÚHRADY VÝDAJE n. DATUM PŘÍJMU	DATUM MLZ	PŘIJMENÍ PRACOVNÍKA	JMÉNO PRACOVNÍKA	DRUH PRACOVNÍ PRÁVNÍHO VZTAHU	ZÚČTOVANÁ HRUBÁ MZDA/PLATV DANÉM MĚSÍCI	ZAMĚSTNAVATELE V DANÉM MĚSÍCI V HODINÁCH	POČET ODPRACOVANÝCH HODIN NA PROJEKTU	JINÉ VÝDAJE (ODVÁDÍ SE Z NICH ODVODY)	POJIŠTĚNÍ ZAMĚSTNAVATELE	JINÉ VÝDAJE (NEODVÁDÍ SE Z NICH ODVODY)
DATE	ID_EXT	TYPDOKLAD	IC	POLOZKA	POPIS	DATUMUHRADY	DATUMMLZ	PRIMENI	JMENO	DRUHPRACVZT	FONDPRACDO	POCETHODIN	JINEVYDAES	POJISTNE	JINEVYDAEBEZODV	
27.02.18	20001	Mzdy	66003008	1.1.2.1.1.1	práce na projektu	08.03.16	01.03.16	Novák	Josef	Smlouva	17970,00	168,00	168,00	0,00	0,00	0,00
	20002	Mzdy	66003008	1.1.2.1.1.2	práce na projektu	08.03.16	01.03.16	Novák	Josef	DPPnad	16970,00	168,00	168,00	0,00	0,00	0,00
	20003	Mzdy	66003008	1.1.2.1.1.1	práce na projektu	04.03.16	01.03.16	Novák	Jeronym	DPC	3612,00	40,00	40,00	0,00	0,00	0,00

**CHYBNĚ** (podbarvená oblast nekončí posledním záznamem)

DATE	VAR2(64)*	VAR2(12)*	VAR2(10)	VAR2(64)	VAR2(2000)	DATE	DATE	VAR2(255)	VAR2(255)	VAR2(8)	NUM(14,2)	NUM(15,3)	NUM(15,3)	NUM(14,2)	NUM(14,2)	NUM(14,2)
Datum pouze v buňce A4. Automaticky přibírá. Sloupec		Vyplnit hodnotu Mzdy	Vyplnit IČ. Nutné dodržet formát IČ vč. případných "nul" na začátku IČ.		Vyplnit přesný kód položky rozpočtu. Pozor na mezery a prázdné znaky!		IDENTIFIKACE KALENDÁRNÍ HO ROKU A MĚSÍCE, K NĚMUŽ SE VZTAHUJÍ OSOBNÍ NÁKLADY	Zadat např. "březen 2016" či "03.2016".		Vyplnit hodnotu Smlouva nebo DPC nebo DPPDo nebo DPPnad		FOND PRACOVNÍ DOBY PRACOVNÍKA U ZAMĚSTNAVATELE V DANÉM MĚSÍCI V HODINÁCH	POČET ODPRACOVANÝCH HODIN NA PROJEKTU	JINÉ VÝDAJE (ODVÁDÍ SE Z NICH ODVODY)	POJIŠTĚNÍ ZAMĚSTNAVATELE	JINÉ VÝDAJE (NEODVÁDÍ SE Z NICH ODVODY)
Datum pro hlavičku. Aktuální datum. Zadávejte pouze jednou!	ID dokladu z externího systému	Typ soupisky	ZKRÁCENÝ NÁZEV SUBJEKTU (PŘÍJEMCE/PARTNERA)	POLOŽKA V ROZPOČTU	POPIS	DATUM ÚHRADY VÝDAJE n. DATUM PŘÍJMU	DATUM MLZ	PŘIJMENÍ PRACOVNÍKA	JMÉNO PRACOVNÍKA	DRUH PRACOVNÍ PRÁVNÍHO VZTAHU	ZÚČTOVANÁ HRUBÁ MZDA/PLATV DANÉM MĚSÍCI	ZAMĚSTNAVATELE V DANÉM MĚSÍCI V HODINÁCH	POČET ODPRACOVANÝCH HODIN NA PROJEKTU	JINÉ VÝDAJE (ODVÁDÍ SE Z NICH ODVODY)	POJIŠTĚNÍ ZAMĚSTNAVATELE	JINÉ VÝDAJE (NEODVÁDÍ SE Z NICH ODVODY)
DATE	ID_EXT	TYPDOKLAD	IC	POLOZKA	POPIS	DATUMUHRADY	DATUMMLZ	PRIMENI	JMENO	DRUHPRACVZT	FONDPRACDO	POCETHODIN	JINEVYDAES	POJISTNE	JINEVYDAEBEZODV	
27.02.18	20001	Mzdy	66003008	1.1.2.1.1.1	práce na projektu	08.03.16	01.03.16	Novák	Josef	Smlouva	17970,00	168,00	168,00	0,00	0,00	0,00
	20002	Mzdy	66003008	1.1.2.1.1.2	práce na projektu	08.03.16	01.03.16	Novák	Josef	DPPnad	16970,00	168,00	168,00	0,00	0,00	0,00
	20003	Mzdy	66003008	1.1.2.1.1.1	práce na projektu	04.03.16	01.03.16	Novák	Jeronym	DPC	3612,00	40,00	40,00	0,00	0,00	0,00

Pro každou dílčí soupisku (pokud jich bude uživatel importovat více) je nutné opakovat postup v této kapitole. Tedy pokud uživatel plánuje import čtyř dílčích soupisek (SD-1, SD-2, SD-3, Soupiska příjmů), musí postup provést čtyřikrát.



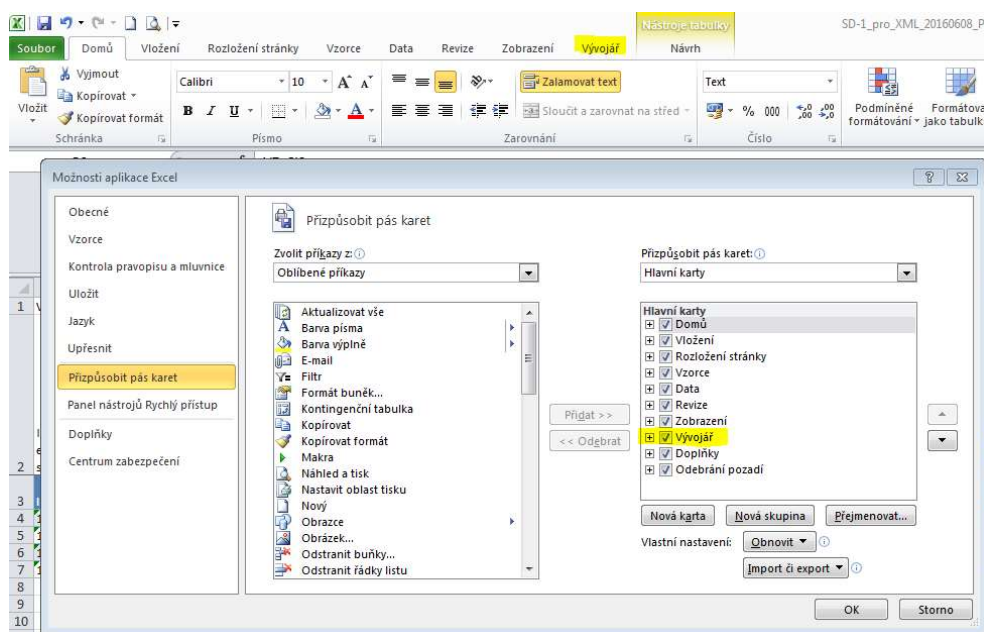
Importní XML soubor si lze z pomocných souborů připravit dvěma způsoby:

- 1) Vyplněný excelový soubor uložit ve formátu „**Datové soubory ve formátu XML**“.

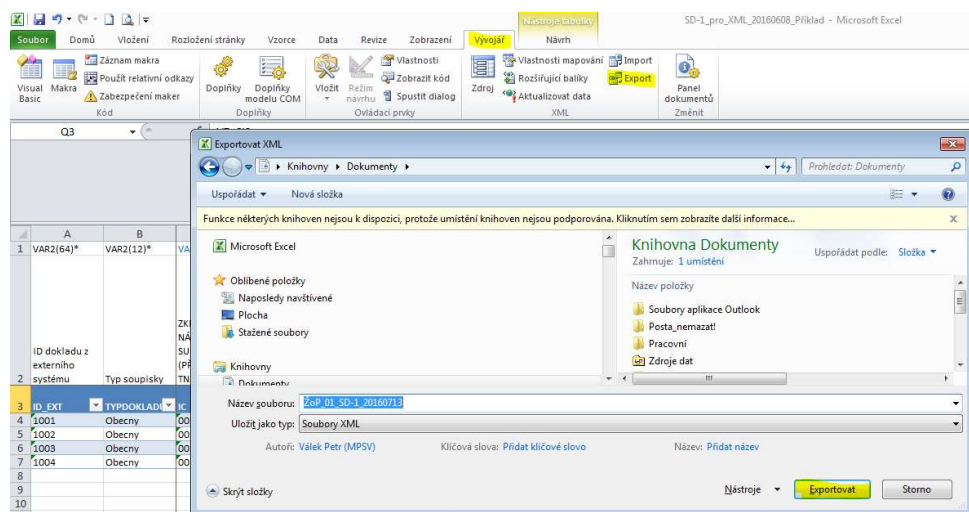
Název souboru: SD-1 Generování XML\_k\_vyplneni  
Uložit jako typ: Datové soubory ve formátu XML

- 2) S využitím funkce Export z programu Microsoft Excel.

Před započítím prací je nutné mít v Excelu zobrazenou **kartu Vývojář** (Ize zapnout v nabídce Soubor – Možnosti – Přizpůsobit pás karet).



Uživatel vstoupí na kartu **VÝVOJÁŘ** a stiskne tlačítko **EXPORT**. Excel otevře okno s volbou pro uložení souboru. Uživatel si vybere požadovaný adresář pro uložení, pojmenuje vhodně soubor (pro snadnou budoucí identifikaci) a stiskne tlačítko **EXPORTOVAT**. XML soubor uživatel následně nalezne ve zvoleném adresáři (vzorové příklady XML souborů viz kapitola 7).



Po úspěšném exportu soupisky do XML souboru následuje import tohoto souboru do IS KP14+, což je popsáno v kapitole 4).



## 3.2 Vytvoření XML vybranými nástroji uživatele

Uživatel si může importní soubor ve formátu XML připravit i jiným způsobem, než uvedeným v kapitole 3.1. Definice datového obsahu je popsána v kapitole 3.2.2.

### 3.2.1 Schéma pro validace

[http://ms14xsd.mssf.cz/ImportXML/SoupiskaDoklad/v\\_x.x/MS14-SoupiskaDoklad\\_Import.xsd](http://ms14xsd.mssf.cz/ImportXML/SoupiskaDoklad/v_x.x/MS14-SoupiskaDoklad_Import.xsd)

kde „x“-ka nahrazují číselný kód příslušné verze schématu.

Příklad aktuální šablony: [https://ms14xsd.mssf.cz/ImportXML/SoupiskaDoklad/v\\_1.5/MS14-SoupiskaDoklad\\_Import.xsd](https://ms14xsd.mssf.cz/ImportXML/SoupiskaDoklad/v_1.5/MS14-SoupiskaDoklad_Import.xsd).

### 3.2.2 Definice datového obsahu

Legenda:

První sloupec datového bloku – název elementu v souboru XML

Druhý sloupec datového bloku – slovní popis atributu (zpravidla viditelný v IS KP14+)

Třetí sloupec datového bloku – datový typ

- VAR2 – formát - textové pole
- NUM – formát - číselné pole
- DATE – formát - datum XS:DATETIME; YYYY-MM-DDThh:mm:ss
- \* – označení - povinný atribut

→ **Modré podbarvení** značí provázanost na další datovou oblast aplikace IS KP14+.

**Kořenovým záznamem je <SoupiskaDoklad> Soupiska dokladů.**

Následují atributy pod kořenovým záznamem.

→ **Zeleně** vždy uvedeno, pro kterou dílčí soupisku je daný atribut relevantní.

#### *Obecný/Mzdy/Cestovné/Příjmy*

<ID\_EXT> Primární klíč; unikátní identifikace záznamu dle příjemce  
VAR2(64)\*

#### *Obecný/Mzdy/Cestovné/Příjmy*

<TYPDOKLADU><sup>5</sup> Typ dokladu – výčet hodnot: VAR2(12)\*  
„Příjmy“ - pro Soupisku příjmů  
„Obecný“ - pro Účetní/daňové doklady  
„Mzdy“ - pro Lidské zdroje  
„Cestovné“ - pro Cestovní náhrady

#### *Obecný/Mzdy/Cestovné/Příjmy*

<IC> IČ subjektu projektu (příjemce/partnera) VAR2(10)  
<RC> RČ subjektu projektu (příjemce/partnera) VAR2(10)  
<ICZAHNANICNI> IČ zahraničního subjektu projektu (příjemce/partnera) VAR2(15)

#### *Obecný/Mzdy/Cestovné*

<sup>5</sup> Dle hodnoty pro TYPDOKLADU jsou relevantní další atributy (viz vždy zeleně nad atributem).



<POLOZKA>	Kód položky kapitoly rozpočtu projektu dle IS KP14+	VAR2(64)
<i>Obecny/Mzdy/Prijmy</i>		
<POPIS>	Popis VAR2(2000)	výdaje/příjmu
<i>Obecny</i>		
<CASTKADOKLBEZDPH>	Celková částka bez DPH uvedená na dokladu	NUM(14,2) <sup>6</sup>
<i>Obecny</i>		
<CASTKADOKLDPH>	Celková částka DPH uvedená na dokladu	NUM(14,2) <sup>7</sup>
<i>Obecny/Cestovne/Prijmy</i>		
<KOD>	Číslo účetního dokladu v účetnictví	VAR2(64)
<i>Obecny</i>		
<DATUMVYSTAVENI>	Datum vystavení dokladu	DATE
<i>Obecny</i>		
<DATUMPLNENI>	Datum uskutečnění zdanitelného plnění	DATE
<i>Obecny/Mzdy/Prijmy</i>		
<DATUMUHRADY>	Datum úhrady výdaje/ datum příjmu	DATE
<i>Obecny</i>		
<DODAVATELICO>	IČ dodavatele	VAR2(15)
<i>Obecny</i>		
<DODAVATELNAZEV>	Název dodavatele	VAR2(255)
<DODAVATELNERELEVANT>	Nerelevantní; Hodnoty „A“ / „N“	VAR2(1)
<i>Obecny</i>		
<SMLOUVACISLO>	Číslo smlouvy/objednávky, ke které se doklad vztahuje	VAR2(64)
<i>Obecny</i>		
<SMLOUVANEREL>	V případě, že neexistuje smlouva s dodavatelem vyplnit „A“	VAR2(1)
<i>Obecny</i>		
<VZ_CIS> vztahuje	Pořadové číslo veřejné zakázky dle IS KP14+, ke kt. se doklad vztahuje	VAR2(30) <sup>8</sup>

<sup>6</sup> Možné zadat i záporné číslo.

<sup>7</sup> Možné zadat i záporné číslo.

<sup>8</sup> Konkrétní VZ musí být z IS KP14+ již minimálně jednou předložena na ŘO, v opačném případě se číslo VZ nevyplní. Pozor na formát pořadového čísla VZ – musí být zadáno přesně tak, jak je uvedeno v modulu VZ.



*Obecný*

<VZNERELEVANTNI> V případě, že neexistuje výběrové řízení, vyplnit „A“ VAR2(1)

*Obecný*

<INVESTICE> Výběr z hodnot: „Investice“ / „Neinvestice“ VAR2(15)

*Obecný*

<VYDAJEPROKAZBEZDPH> Částka bez DPH připadající na Prokazované způsobilé výdaje  
NUM(14,2)<sup>9</sup>

*Obecný*

<VYDAJEPROKAZDPH> Částka DPH připadající na Prokazované způsobilé výdaje  
NUM(14,2)<sup>10</sup>

*Cestovne/Prijmy*

<VYDAJEPROKAZ> Prokazované způsobilé výdaje na pracovní cestu (pro  
<TYPDOKLADU> =“Cestovne”)/Vykázané příjmy (pro  
<TYPDOKLADU>=“Prijmy”); NUM(14,2)<sup>11</sup>

*Mzdy*

<DATUMLZ> Identifikace kalendářního roku a měsíce, k němuž se osobní  
náklady vztahují DATE

*Mzdy/Cestovne*

<PRIJMENI> Příjmení pracovníka VAR2(255)<sup>12</sup>

*Mzdy/Cestovne*

<JMENO> Jméno pracovníka VAR2(255)<sup>13</sup>

*Mzdy*

<DRUHPRACVZTAHU> Druh pracovně právního vztahu – výběr z hodnot: VAR2(8)<sup>14</sup>  
„Smlouva“ – pro Pracovní smlouva  
„DPC“ – pro Dohoda o pracovní činnosti  
„DPPDo“ – pro Dohoda o provedení práce do 10 tis. Kč vč. měsíčně  
„DPPNad“ – pro Dohoda o provedení práce nad 10 tis. Kč měsíčně

*Mzdy*

<MZDA> Zúčtovaná hrubá mzda/plat v daném měsíci NUM(14,2)<sup>15</sup>

<sup>9</sup> Možné zadat i záporné číslo.

<sup>10</sup> Možné zadat i záporné číslo.

<sup>11</sup> Možné zadat i záporné číslo.

<sup>12</sup> Povinné pole k vyplnění, pokud je nerelevantní, uveďte zástupný znak.

<sup>13</sup> Povinné pole k vyplnění, pokud je nerelevantní, uveďte zástupný znak.

<sup>14</sup> V případě více relevantních hodnot, zvolte „Smlouva“.

<sup>15</sup> Povinné pole k vyplnění, pokud je nerelevantní, uveďte hodnotu „0“. Možné zadat i záporné číslo.



*Mzdy*

<FONDPRACDOBY> Fond pracovní doby pracovníka u zaměstnavatele v daném měsíci v hodinách NUM(15,3)<sup>16</sup>

*Mzdy*

<POCETHODINNAPRJ> Počet odpracovaných hodin na projektu NUM(15,3)<sup>17</sup>

*Mzdy*

<JINEVYDAJESODVODY> Jiné výdaje (odvádí se z nich odvody) NUM(14,2)<sup>18</sup>

*Mzdy*

<POJISTNE> Pojistné na sociální a zdravotní pojištění zaměstnavatele NUM(14,2)

*Mzdy*

<JINEVYDAJEBEZODVODU> Jiné výdaje (neodvádí se z nich odvody na sociální a zdravotní pojištění) NUM(14,2)<sup>19</sup>

*Cestovne*

<PCUCEL> Účel pracovní cesty VAR2(512)

*Cestovne*

<PCDATUMUKONCENI> Datum ukončení pracovní cesty DATE

*Cestovne*

<PCDRUH> Druh pracovní cesty – výběr z hodnot: VAR2(16)  
„Tuzemska“ – pro Tuzemská  
„Zahranicni“ – pro Zahraniční  
„ZahranicniExpert“ – pro Zahraniční expert

*Cestovne*

<PCDATUMZAHAJENI> Datum zahájení pracovní cesty DATE

*Jednotky*

<POCET> Počet jednotek NUM(14,2)<sup>20</sup>

<sup>16</sup> Povinné pole k vyplnění, pokud je nerelevantní, uveďte hodnotu „0“.

<sup>17</sup> Povinné pole k vyplnění, pokud je nerelevantní, uveďte hodnotu „0“.

<sup>18</sup> Možné zadat i záporné číslo.

<sup>19</sup> Možné zadat i záporné číslo.

<sup>20</sup> Aktuálně (listopad 2019) s dodavatelem v řešení možnost vložit záporné číslo.



## 4 Import předpřipraveného XML souboru

Import předpřipraveného souboru ve formátu XML se provádí v IS KP14+, na žádosti o platbu, záložce Souhrnná soupiska.

Před importem předpřipraveného souboru ve formátu XML je vždy nezbytné na záložce **SOUHRNNÁ SOUPISKA** vyplnit pole **EVIDENČNÍ ČÍSLO/OZNAČENÍ SOUPISKY** a stisknout tlačítko **ULOŽIT**.<sup>21</sup>

### 4.1 Připojení XML souboru

Uživatel vloží předpřipravený soubor stiskem tlačítka **PŘIPOJIT**.

Při prvním připojení XML souboru je pole **IMPORTNÍ XML SOUBOR** prázdné a po stisku tlačítka **PŘIPOJIT** se zobrazí správce souborů lokálního počítače. Uživatel vybere/vyhledá jím předpřipravený XML soubor.

Při druhém a dalším připojení XML souboru se v poli **IMPORTNÍ XML SOUBOR** zobrazuje název souboru, který byl připojován v předchozím nahrávání. Uživatel tuto skutečnost ignoruje a stiskne tlačítko **SOUBOR**. Systém zobrazí dvě malá tlačítka **OTEVŘÍT**<sup>22</sup> a **PŘIPOJIT**. Uživatel stiskne malé tlačítko **PŘIPOJIT**. Systém zobrazí správce souborů lokálního počítače. Uživatel vybere/vyhledá jím předpřipravený XML soubor. Název souboru z předchozího importu bude přepsán nově připojeným souborem.

<sup>21</sup> Pole se vyplňuje pouze, pokud ještě není vyplněné.

<sup>22</sup> Lze si zobrazit předchozí nahrané XML, jehož název se v poli zobrazuje.



Po dobu nahrávání se v poli „Importní XML soubor“ zobrazuje text „Probíhá nahrávání ...“

Cca do minuty se v poli „Importní XML soubor“ zobrazí název nahraného souboru.

Samotným připojením souboru ještě nedochází k rozehrání dat z XML souboru do konkrétních polí dílčí soupisky dokladů. Je nutné provést postup dle kapitoly 4.2.

**PŘIPOJOVÁNÍ DALŠÍHO SOUBORU PROVÁDĚJTE AŽ TEHDY, KDYŽ MÁTE OVĚŘENO, ŽE DATA Z PŘEDCHOZÍHO IMPORTU JSOU JIŽ NAIMPORTOVÁNA<sup>23</sup> NA RELEVANTNÍ DÍLČÍ SOUPISKU!!!**

## 4.2 Import XML souboru

Po úspěšném připojení XML souboru (dle kapitoly 4.1) musí dát uživatel pokyn k rozehrání dat z XML souboru na dílčí soupisky dokladů pomocí tlačítka SPUSTIT IMPORT.

Tlačítko SPUSTIT IMPORT stiskněte **nejdříve po 5 vteřinách** po řádném připojení XML souboru.

<sup>23</sup> Proces importu viz kapitola 4.2.





Po stisku tlačítka, a pokud je soubor validní (splňuje podmínky pro import), systém zobrazí informaci o spuštění importu.

Do cca 10 minut (v době většího zatížení systému však může být i 20 minut) by se na relevantní dílčí soupisce měla objevit data z importovaného XML souboru.<sup>24</sup>

V případě chybně vyplněného souboru vyskočí červeně zvýrazněná hláška. Systém nedohrál žádná data. Uživatel musí provést úpravu XML souboru, resp. XLSX souboru (dle kapitoly 3) a znovu provést připojení opraveného XML souboru (dle kapitoly 4.1) a import (dle kapitoly 4.2).

Příklady chybových hlášek:

Znění hlášky	Postup opravy chyby
ISUM-589768: Vložený XML soubor není validní a není možné jej do systému naimportovat: Data at the root level is invalid. Line 1, position 1.	Nahráváte soubor v jiném, než požadovaném formátu (xml)
„ISUM-589764: Tento soubor byl již naimportován nebo jeho import právě probíhá.“)	Spustili jste import souboru, který již byl naimportován nebo se právě importuje.
ISUM-589768: Vložený XML soubor není validní a není možné jej do systému naimportovat: The element 'http://ms14xsd.mssf.cz/ImportXML/SoupiskaDoklad/v_1.5:CASTKADOKLBEZDPH' element is invalid - The value 'text' is invalid according to its datatype 'http://ms14xsd.mssf.cz:Castka' - The Pattern constraint failed.	Ve sloupci CASTKADOKLBEZDPH vkládáte hodnotu „text“ - jedná se o chybný datový typ podle definice sloupce (očekáváno je číslo)
ISUM-589768: Vložený XML soubor není validní a není možné jej do systému naimportovat: The element 'SoupiskaDoklad' in namespace 'http://ms14xsd.mssf.cz/ImportXML/SoupiskaDoklad/v_1.5' has incomplete content. List of possible elements expected: 'ID_EXT' in namespace 'http://ms14xsd.mssf.cz/ImportXML/SoupiskaDoklad/v_1.5'.	Nejsou vyplněny všechny povinné buňky, popřípadě je vložen prázdný řádek.

### 4.3 Fyzická kontrola dat a doplnění

Po importu každého XML souboru by měl uživatel provést vizuální kontrolu naimportovaných dat v IS KP14+ na relevantních dílčích soupiskách (SD-1, SD-2, SD-3, Soupiska příjmu).

V případě, že z jakéhokoliv důvodu nejsou některá povinná pole naplněna, je nezbytné provést jejich ruční doplnění, případně provést úpravu importního XML souboru (resp. zdrojového pomocného Excelu) a provést opětovný import. **Uživatel může založit i zcela nové záznamy. Tedy část záznamů může být importována a část založena ručně.**

<sup>24</sup> Importovaná data se neobjeví, pokud uživatel „vstoupí“ na relevantní dílčí soupisce a zde setrvá (neprobíhá „živé“ zobrazování dat). Je nutné provést „obnovení obrazovky“, a to překliknutím na jinou záložku a opět se následně vrátit na relevantní dílčí soupisku.



## 4.4 Zpětná kontrola souborů XML

Soubory XML, které, uživatel naimportoval, může vidět a stáhnout na obrazovce *Dokumenty*.

Pokud dojde ke smazání souborů pomocí tlačítka „Smazat naimportované doklady soupisky“, na obrazovce *Souhrnná soupiska* (viz kap. 5), dokumenty zmizí.

<b>Datová oblast žádosti</b>
Identifikační údaje
Žádost o platbu
Souhrnná soupiska
SD-1 Účetní/daňové doklady
SD-2 Lidské zdroje
SD-3 Cestovní náhrady
Soupiska příjmů
Nezpůsobilé výdaje
Podpis žádosti o platbu
<b>Dokumenty</b>



**DOKUMENTY**

✕ SMAZAT ✓ KONTROLA 🔒 FINALIZACE 🖨️ TISK

**Dokumenty**

Pořadí	Název dokumentu	Doložený soubor	Příloha
		<input type="checkbox"/>	
1	SD-2 -.xml importováno 23. 11. 2017 14:39:25	✓	SD-2 -.xml
3	sd3.xml importováno 27. 11. 2017 11:12:33	✓	sd3.xml

Export standardní

⏪ 1 ⏩ Položek na stránku 25

Nový záznam Smazat záznam Uložit Storno

Stáhnout dokumenty



## 5 Smazání a přepis importovaných záznamů / ŽoP vrácená k dopracování

Pokud je nutné z jakéhokoli důvodu provést smazání dříve naimportovaných záznamů, vstoupí uživatel na záložku SOUHRNNÁ SOUPISKA a stiskne tlačítko SMAZAT NAIMPORTOVANÉ DOKLADY SOUPISKY. Tímto dojde ke **smazání všech naimportovaných dokladů ze všech naimportovaných XML souborů** (ručně vložené záznamy nebudou tímto úkonem smazány).

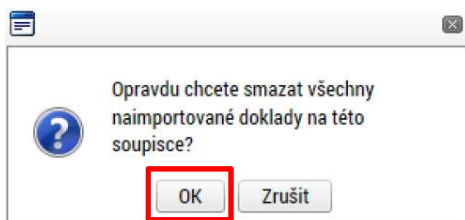
Import dokladů soupisky z XML

IMPORTNÍ XML SOUBOR  
SD-2\_3001-3424.xml

Soubor Spustit import

**Smazat naimportované doklady soupisky**

Systém vyzve uživatele k potvrzení záměru se smazáním naimportovaných záznamů. Pokud uživatel skutečně požaduje **smazání všech naimportovaných záznamů**, stiskne tlačítko OK.



- ➔ Pokud tlačítko „Smazat naimportované doklady soupisky“ použije uživatel na **žádosti o platbu, která byla vrácena ŘO k dopracování**, systém nastaví všem takto smazaným/zneplatněným dokladům příznak „Smazaný“. Částky z těchto smazaných/zneplatněných dokladů se již nebudou součtovat na Souhrnnou soupisku. Uživatel poté naimportuje soubor s opravenými doklady s totožnými ID. Tyto doklady označí systém příznakem „Nový“ a z nich prokazované způsobilé výdaje se budou součtovat na Souhrnnou soupisku.
- ➔ Pokud uživatel **nepoužije** výše popisované tlačítko, ale naopak rovnou naimportuje soubor s doklady se stejnými hodnotami ID, bude dříve importovaný záznam v IS KP14+ přepsán novou hodnotou a systém je označí příznakem „Upravený“.



## 6 Příklady plnění

V následujících čtyřech kapitolách jsou uvedeny příklady importních XML souborů pro každou z pěti dílčích soupisek. V případě potřeby může být všech pět dílčích soupisek součástí jednoho XML, a tedy může být proveden pouze import jednoho XML.

### 6.1 SD-1 Účetní/daňové doklady

```
<?xml version="1.0" encoding="UTF-8" standalone="true"?>
-<ns1:IMPORT DATE="2019-11-19T00:00:00.000"
xmlns:xsi="http://www.w3.org/2001/XMLSchema-instance"
xmlns:ns1="http://ms14xsd.mssf.cz/ImportXML/SoupiskaDoklad/v_1.5">
<ns1:SoupiskaDoklad>
```

```
<ns1:ID_EXT>10001</ns1:ID_EXT>
<ns1:TYPDOKLADU>Obecný</ns1:TYPDOKLADU>
<ns1:IC>61989592</ns1:IC>
<ns1:POLOZKA>1.1.1.1.1</ns1:POLOZKA>
<ns1:POPIS>Text</ns1:POPIS>
<ns1:CASTKADOKLBEZDPH>1000</ns1:CASTKADOKLBEZDPH>
<ns1:CASTKADOKLDPH>100</ns1:CASTKADOKLDPH>
<ns1:KOD>1001/2019</ns1:KOD>
<ns1:DATUMVYSTAVENI>2019-01-01T00:00:00.000</ns1:DATUMVYSTAVENI>
<ns1:DATUMPLNENI>2019-01-01T00:00:00.000</ns1:DATUMPLNENI>
<ns1:DATUMUHRADY>2019-01-01T00:00:00.000</ns1:DATUMUHRADY>
<ns1:DODAVATELICO>12345678</ns1:DODAVATELICO>
<ns1:DODAVATELNAZEV>Dodavatel1</ns1:DODAVATELNAZEV>
<ns1:SMLOUVACISLO>456465-2019</ns1:SMLOUVACISLO>
<ns1:SMLOUVANEREL>N</ns1:SMLOUVANEREL>
<ns1:VZ_CIS>0001</ns1:VZ_CIS>
<ns1:VZNERELEVANTNI>N</ns1:VZNERELEVANTNI>
<ns1:INVESTICE>Investice</ns1:INVESTICE>
<ns1:VYDAJEPROKAZBEZDPH>1000</ns1:VYDAJEPROKAZBEZDPH>
<ns1:VYDAJEPROKAZDPH>100</ns1:VYDAJEPROKAZDPH>
</ns1:SoupiskaDoklad>
```

```
<ns1:SoupiskaDoklad>
<ns1:ID_EXT>10002</ns1:ID_EXT>
<ns1:TYPDOKLADU>Obecný</ns1:TYPDOKLADU>
<ns1:ICZAHRAVICNI>35914939</ns1:ICZAHRAVICNI>
<ns1:POLOZKA>1.1.1.1.1</ns1:POLOZKA>
<ns1:POPIS>Text</ns1:POPIS>
<ns1:CASTKADOKLBEZDPH>10000</ns1:CASTKADOKLBEZDPH>
<ns1:CASTKADOKLDPH>1000</ns1:CASTKADOKLDPH>
<ns1:KOD>1002/2019</ns1:KOD>
<ns1:DATUMVYSTAVENI>2019-01-02T00:00:00.000</ns1:DATUMVYSTAVENI>
<ns1:DATUMPLNENI>2019-01-02T00:00:00.000</ns1:DATUMPLNENI>
<ns1:DATUMUHRADY>2019-01-02T00:00:00.000</ns1:DATUMUHRADY>
<ns1:DODAVATELICO>23456789</ns1:DODAVATELICO>
```



<ns1:DODAVATELNAZEV>Dodavatel2</ns1:DODAVATELNAZEV>  
<ns1:SMLOUVACISLO>464564-2019</ns1:SMLOUVACISLO>

<ns1:SMLOUVANEREL>N</ns1:SMLOUVANEREL>

<ns1:VZNERELEVANTNI>A</ns1:VZNERELEVANTNI>  
<ns1:INVESTICE>Investice</ns1:INVESTICE>  
<ns1:VYDAJEPROKAZBEZDPH>10000</ns1:VYDAJEPROKAZBEZDPH>  
<ns1:VYDAJEPROKAZDPH>1000</ns1:VYDAJEPROKAZDPH>  
</ns1:SoupiskaDoklad>

<ns1:SoupiskaDoklad>  
<ns1:ID\_EXT>10003</ns1:ID\_EXT>  
<ns1:TYPDOKLADU>Obecný</ns1:TYPDOKLADU>  
<ns1:IC>61989592</ns1:IC>  
<ns1:POLOZKA>1.1.2.4.2.1</ns1:POLOZKA>  
<ns1:POPIS>Text</ns1:POPIS>  
<ns1:CASTKADOKLBEZDPH>5000</ns1:CASTKADOKLBEZDPH>  
<ns1:CASTKADOKLDPH>500</ns1:CASTKADOKLDPH>  
<ns1:KOD>1003/2019</ns1:KOD>  
<ns1:DATUMVYSTAVENI>2019-01-03T00:00:00.000</ns1:DATUMVYSTAVENI>  
<ns1:DATUMPLNENI>2019-01-03T00:00:00.000</ns1:DATUMPLNENI>  
<ns1:DATUMUHRADY>2019-01-03T00:00:00.000</ns1:DATUMUHRADY>  
<ns1:DODAVATELICO>34567890</ns1:DODAVATELICO>  
<ns1:DODAVATELNAZEV>Dodavatel3</ns1:DODAVATELNAZEV>  
<ns1:SMLOUVACISLO>45648-2019</ns1:SMLOUVACISLO>  
<ns1:SMLOUVANEREL>N</ns1:SMLOUVANEREL>  
<ns1:VZNERELEVANTNI>A</ns1:VZNERELEVANTNI>  
<ns1:INVESTICE>Neinvestice</ns1:INVESTICE>  
<ns1:VYDAJEPROKAZBEZDPH>5000</ns1:VYDAJEPROKAZBEZDPH>  
<ns1:VYDAJEPROKAZDPH>500</ns1:VYDAJEPROKAZDPH>  
</ns1:SoupiskaDoklad>

<ns1:SoupiskaDoklad>  
<ns1:ID\_EXT>10006</ns1:ID\_EXT>  
<ns1:TYPDOKLADU>Obecný</ns1:TYPDOKLADU>  
<ns1:IC>61989592</ns1:IC>  
<ns1:POLOZKA>1.1.2.5.3.2.1</ns1:POLOZKA>  
<ns1:POPIS>Text</ns1:POPIS>  
<ns1:CASTKADOKLBEZDPH>80000</ns1:CASTKADOKLBEZDPH>  
<ns1:CASTKADOKLDPH>8000</ns1:CASTKADOKLDPH>  
<ns1:KOD>1006/2019</ns1:KOD>  
<ns1:DATUMVYSTAVENI>2019-01-06T00:00:00.000</ns1:DATUMVYSTAVENI>  
<ns1:DATUMPLNENI>2019-01-06T00:00:00.000</ns1:DATUMPLNENI>  
<ns1:DATUMUHRADY>2019-01-06T00:00:00.000</ns1:DATUMUHRADY>  
<ns1:DODAVATELICO>67890123</ns1:DODAVATELICO>  
<ns1:DODAVATELNAZEV>Dodavatel5</ns1:DODAVATELNAZEV>  
<ns1:SMLOUVACISLO>78852547788</ns1:SMLOUVACISLO>  
<ns1:SMLOUVANEREL>N</ns1:SMLOUVANEREL>  
<ns1:VZ\_CIS>0002</ns1:VZ\_CIS>  
<ns1:VZNERELEVANTNI>N</ns1:VZNERELEVANTNI>



```
<ns1:INVESTICE>Neinvestice</ns1:INVESTICE>  
<ns1:VYDAJEPROKAZBEZDPH>80000</ns1:VYDAJEPROKAZBEZDPH>  
<ns1:VYDAJEPROKAZDPH>8000</ns1:VYDAJEPROKAZDPH>  
</ns1:SoupiskaDoklad>
```

```
<ns1:SoupiskaDoklad>  
<ns1:ID_EXT>10007</ns1:ID_EXT>  
<ns1:TYPDOKLADU>Obecný</ns1:TYPDOKLADU>  
<ns1:IC>61989592</ns1:IC>  
<ns1:POLOZKA>1.1.2.5.3.2.1</ns1:POLOZKA>  
<ns1:POPIS>Text</ns1:POPIS>  
<ns1:CASTKADOKLBEZDPH>1000</ns1:CASTKADOKLBEZDPH>  
<ns1:CASTKADOKLDPH>100</ns1:CASTKADOKLDPH>  
<ns1:KOD>1007/2019</ns1:KOD>  
<ns1:DATUMVYSTAVENI>2019-01-07T00:00:00.000</ns1:DATUMVYSTAVENI>  
<ns1:DATUMPLNENI>2019-01-07T00:00:00.000</ns1:DATUMPLNENI>  
<ns1:DATUMUHRADY>2019-01-07T00:00:00.000</ns1:DATUMUHRADY>  
<ns1:DODAVATELNERELEVANT>A</ns1:DODAVATELNERELEVANT>  
<ns1:SMLOUVANEREL>A</ns1:SMLOUVANEREL>  
<ns1:VZNERELEVANTNI>A</ns1:VZNERELEVANTNI>  
<ns1:INVESTICE>Neinvestice</ns1:INVESTICE>  
<ns1:VYDAJEPROKAZBEZDPH>1000</ns1:VYDAJEPROKAZBEZDPH>  
<ns1:VYDAJEPROKAZDPH>100</ns1:VYDAJEPROKAZDPH>  
</ns1:SoupiskaDoklad>  
</ns1:IMPORT>
```

## 6.2 SD-2 Lidské zdroje

```
<?xml version="1.0" encoding="UTF-8" standalone="true"?>  
<ns2:IMPORT DATE="2019-11-19T00:00:00.000"  
xmlns:xsi="http://www.w3.org/2001/XMLSchema-instance"  
xmlns:ns2="http://ms14xsd.mssf.cz/ImportXML/SoupiskaDoklad/v_1.5">  
  
<ns2:SoupiskaDoklad>  
<ns2:ID_EXT>2001</ns2:ID_EXT>  
<ns2:TYPDOKLADU>Mzdy</ns2:TYPDOKLADU>  
<ns2:IC>61989592</ns2:IC>  
<ns2:POLOZKA>1.1.2.1.1.1.1.1</ns2:POLOZKA>  
<ns2:POPIS>práce na projektu</ns2:POPIS>  
<ns2:DATUMUHRADY>2019-07-10T00:00:00.000</ns2:DATUMUHRADY>  
<ns2:DATUMLZ>2019-06-01T00:00:00.000</ns2:DATUMLZ>  
<ns2:PRIJMENI>Novák</ns2:PRIJMENI>  
<ns2:JMENO>Jan</ns2:JMENO>  
<ns2:DRUHPRACVZTAHU>Smlouva</ns2:DRUHPRACVZTAHU>  
<ns2:MZDA>17970</ns2:MZDA>  
<ns2:FONDPRACDOBY>168</ns2:FONDPRACDOBY>  
<ns2:POCETHODINNAPRJ>168</ns2:POCETHODINNAPRJ>  
<ns2:JINEVYDAJESODVODY>0</ns2:JINEVYDAJESODVODY>  
<ns2:POJISTNE>0</ns2:POJISTNE>
```



```
<ns2:JINEVYDAJEBEZODVODU>0</ns2:JINEVYDAJEBEZODVODU>
</ns2:SoupiskaDoklad>
<ns2:SoupiskaDoklad>
<ns2:ID_EXT>2002</ns2:ID_EXT>
<ns2:TYPDOKLADU>Mzdy</ns2:TYPDOKLADU>
<ns2:ICZAHRAVICNI>35914939</ns2:ICZAHRAVICNI>
<ns2:POLOZKA>1.1.2.1.1.2.1.1</ns2:POLOZKA>
<ns2:POPIS>práce na projektu</ns2:POPIS>
<ns2:DATUMUHRADY>2019-07-10T00:00:00.000</ns2:DATUMUHRADY>
<ns2:DATUMLZ>2019-06-01T00:00:00.000</ns2:DATUMLZ>
<ns2:PRIJMENI>Dvořák</ns2:PRIJMENI>
<ns2:JMENO>Josef</ns2:JMENO>
<ns2:DRUHPRACVZTAHU>DPC</ns2:DRUHPRACVZTAHU>
<ns2:MZDA>16000</ns2:MZDA>
<ns2:FONDPRACDOBY>168</ns2:FONDPRACDOBY>
<ns2:POCETHODINNAPRJ>168</ns2:POCETHODINNAPRJ>
<ns2:JINEVYDAJESODVODY>0</ns2:JINEVYDAJESODVODY>
<ns2:POJISTNE>0</ns2:POJISTNE>
<ns2:JINEVYDAJEBEZODVODU>0</ns2:JINEVYDAJEBEZODVODU>
</ns2:SoupiskaDoklad>
</ns2:IMPORT>
```

### 6.3 SD-3 Cestovní náhrady

```
<?xml version="1.0" encoding="UTF-8" standalone="true"?>
<ns2:IMPORT DATE="2019-11-19T00:00:00.000"
xmlns:xsi="http://www.w3.org/2001/XMLSchema-instance"
xmlns:ns2="http://ms14xsd.mssf.cz/ImportXML/SoupiskaDoklad/v_1.5">

<ns2:SoupiskaDoklad>
<ns2:ID_EXT>3001</ns2:ID_EXT>
<ns2:TYPDOKLADU>Cestovne</ns2:TYPDOKLADU>
<ns2:IC>61989592</ns2:IC>
<ns2:POLOZKA>1.1.2.2.1.1.1</ns2:POLOZKA>
<ns2:KOD>123456</ns2:KOD>
<ns2:VYDAJEPROKAZ>100</ns2:VYDAJEPROKAZ>
<ns2:PRIJMENI>Novák</ns2:PRIJMENI>
<ns2:JMENO>Jan</ns2:JMENO>
<ns2:PCUCCEL>Workshop</ns2:PCUCCEL>
<ns2:PCDATUMUKONCENI>2019-11-03T00:00:00.000</ns2:PCDATUMUKONCENI>
<ns2:PCDRUH>Tuzemska</ns2:PCDRUH>
<ns2:PCDATUMZAHAJENI>2019-10-03T00:00:00.000</ns2:PCDATUMZAHAJENI>
</ns2:SoupiskaDoklad>
<ns2:SoupiskaDoklad>
<ns2:ID_EXT>3002</ns2:ID_EXT>
<ns2:TYPDOKLADU>Cestovne</ns2:TYPDOKLADU>
<ns2:ICZAHRAVICNI>35914939</ns2:ICZAHRAVICNI>
<ns2:POLOZKA>1.1.1.3</ns2:POLOZKA>
<ns2:KOD>123457</ns2:KOD>
<ns2:VYDAJEPROKAZ>100</ns2:VYDAJEPROKAZ>
<ns2:PRIJMENI>Novák</ns2:PRIJMENI>
```



```
<ns2:JMENO>Jan</ns2:JMENO>  
<ns2:PCUCEL>Seminář</ns2:PCUCEL>  
<ns2:PCDATUMUKONCENI>2019-11-04T00:00:00.000</ns2:PCDATUMUKONCENI>  
<ns2:PCDRUH>Zahranicni</ns2:PCDRUH>  
<ns2:PCDATUMZAHAJENI>2019-10-04T00:00:00.000</ns2:PCDATUMZAHAJENI>  
12T00:00:00.000</ns2:PCDATUMZAHAJENI>  
</ns2:SoupiskaDoklad>  
</ns2:IMPORT>
```

## 6.4 Soupiska příjmů

```
<?xml version="1.0" encoding="UTF-8" standalone="true"?>  
<ns2:IMPORT DATE="2019-11-19T00:00:00.000"  
xmlns:xsi="http://www.w3.org/2001/XMLSchema-instance"  
xmlns:ns2="http://ms14xsd.mssf.cz/ImportXML/SoupiskaDoklad/v_1.5">
```

```
<ns2:SoupiskaDoklad>  
<ns2:ID_EXT>P001</ns2:ID_EXT>  
<ns2:TYPDOKLADU>Prijmy</ns2:TYPDOKLADU>  
<ns2:IC>61989592</ns2:IC>  
<ns2:POPIS>Text</ns2:POPIS>  
<ns2:KOD>1245</ns2:KOD><ns2:DATUMUHRADY>2019-01-  
02T00:00:00.000</ns2:DATUMUHRADY>  
<ns2:VYDAJEPROKAZ>100</ns2:VYDAJEPROKAZ>  
</ns2:SoupiskaDoklad>  
<ns2:SoupiskaDoklad>  
<ns2:ID_EXT>P002</ns2:ID_EXT>  
<ns2:TYPDOKLADU>Prijmy</ns2:TYPDOKLADU>  
<ns2:ICZAHRANICNI>35914939</ns2:ICZAHRANICNI>  
<ns2:POPIS>Text</ns2:POPIS>  
<ns2:KOD>1246</ns2:KOD>  
<ns2:DATUMUHRADY>2019-01-03T00:00:00.000</ns2:DATUMUHRADY>  
<ns2:VYDAJEPROKAZ>500</ns2:VYDAJEPROKAZ>  
</ns2:SoupiskaDoklad>  
</ns2:IMPORT>
```

## 6.5 Soupiska jednotek

```
<?xml version="1.0" encoding="UTF-8" standalone="true"?>  
-<ns1:IMPORT DATE="2019-11-19T00:00:00.000"  
xmlns:xsi="http://www.w3.org/2001/XMLSchema-instance"  
xmlns:ns1="http://ms14xsd.mssf.cz/ImportXML/SoupiskaDoklad/v_1.5">
```

```
<ns1:SoupiskaDoklad>  
<ns1:ID_EXT>5001</ns1:ID_EXT>  
<ns1:TYPDOKLADU>Jednotky</ns1:TYPDOKLADU>  
<ns1:IC>49279416</ns1:IC>  
<ns1:POLOZKA>1.1.1</ns1:POLOZKA>  
<ns1:POCETJEDNPROKAZ>1</ns1:POCETJEDNPROKAZ>
```





</ns1:SoupiskaDoklad>

```
<ns1:SoupiskaDoklad>
<ns1:ID_EXT>5002</ns1:ID_EXT>
<ns1:TYPDOKLADU>Jednotky</ns1:TYPDOKLADU>
<ns1:ICZAHRANICNI>35914939</ns1:ICZAHRANICNI>
<ns1:POLOZKA>1.1.8</ns1:POLOZKA>
<ns1:POCETJEDNPROKAZ>2</ns1:POCETJEDNPROKAZ>
</ns1:SoupiskaDoklad>
<ns1:SoupiskaDoklad>
<ns1:ID_EXT>5010</ns1:ID_EXT>
<ns1:TYPDOKLADU>Jednotky</ns1:TYPDOKLADU>
<ns1:IC>49279416</ns1:IC>
<ns1:POLOZKA>1.2.1</ns1:POLOZKA>
<ns1:POCETJEDNPROKAZ>4</ns1:POCETJEDNPROKAZ>
</ns1:SoupiskaDoklad>
</ns1:IMPORT>
```

## 7 Přílohy

### **XLSX soubory pro tvorbu importního XML souboru uživatelem:**

*SD-1\_Generovani\_XML\_k\_vyplneni.xlsx*

*SD-2\_Generovani\_XML\_k\_vyplneni.xlsx*

*SD-3\_Generovani\_XML\_k\_vyplneni.xlsx*

*SD-Prijmy\_Generovani\_XML\_k\_vyplneni.xlsx*

### **Ukázkové vyplněné XLSX soubory pro tvorbu importního XML souboru:**

*SD-1\_Generovani\_XML\_priklad.xlsx*

*SD-2\_Generovani\_XML\_priklad.xlsx*

*SD-3\_Generovani\_XML\_priklad.xlsx*

*SD-Prijmy\_Generovani\_XML\_priklad.xlsx*