



EVROPSKÁ UNIE  
Evropské strukturální a investiční fondy  
Operační program Praha – pól růstu ČR



## **POKYNY K ŽÁDOSTI O PŘEZKUM**

Operační program Praha – pól růstu ČR

verze 1.4

datum platnosti: 16. 9. 2019

Kontakt a připomínky: [iskp@praha.eu](mailto:iskp@praha.eu)



## JAK PODAT ŽÁDOST O PŘEZKUM

---

Žádost o přezkum lze podat v případě:

- negativního výsledku kontroly přijatelnosti a formálních náležitostí,
- negativního výsledku věcného hodnocení,
- kladného výsledku věcného hodnocení, a to proti přidělenému počtu bodů, který je vyšší než minimální stanovená hranice,
- pokud by Zastupitelstvo hl. m. Prahy neschválilo výběr žádosti o podporu, která jinak úspěšně prošla všemi předchozími fázemi procesu schvalování.

Žádost o přezkum musí být podána nejpozději do 15 kalendářních dní ode dne doručení oznámení o výsledku dané části procesu prostřednictvím MS2014+.

V žádosti o přezkum musí být přesně vyplněno:

- proč žadatel žádá o přezkum, tj. s hodnocením jakých konkrétních kritérií a otázek nesouhlasí,
- z jakých důvodů nesouhlasí,
- čím může svůj nesouhlas doložit,
- jaký výsledek v rámci přezkoumání očekává,
- případné přílohy žádosti o přezkum žadatel přiloží v elektronické podobě k depeši, kterou zašle prostřednictvím IS KP14+ současně s podáním žádosti o přezkum (do pole Předmět depeše doporučujeme uvést „Žádost o přezkum“).

Na žádosti, které nebudou obsahovat všechny tyto údaje a nebudou podány prostřednictvím IS KP14+, nebude brán zřetel.

Žadatel může k dané fázi procesu schvalování (např. „kontrola přijatelnosti a formálních náležitostí“ nebo „věcné hodnocení“) podat pouze jednu žádost o přezkum rozhodnutí.

Do žádosti o přezkum je nutné uvádět objektivní nesoulad mezi posouzením žádosti o podporu a obsahem žádosti jako takové, a to vždy konkrétně. V případě doložení příloh, které nebyly součástí původní žádosti o podporu, ŘO rozhodne, zda tyto přílohy v rámci přezkumu zohlední.



## Postup podání žádosti o přezkum v IS KP14+

Žádost o přezkum lze podat prostřednictvím tlačítka se stejným názvem. Toto tlačítko je dostupné buď z detailu hodnocení,

nebo z formuláře žádosti o podporu.

Po stisknutí tohoto tlačítka je uživatel přesměrován na stránku, kde je možné žádost o přezkum vytvořit pomocí tlačítka s názvem Vytvořit žádost o přezkum rozhodnutí.



Uživatel z číselníku vybere „Kolo hodnocení“ a jeho část. Po stisknutí tlačítka „Spustit“ je žádost založena.

Nyní je nutné kliknout na vytvořený záznam a žádost o přezkum vyplnit.

Na záložce s názvem „Dílčí žád. o přezkum rozh.“ je možné vložit důvod žádosti o přezkum ke každému dílčímu kritériu. Pokud negativní výsledek žádosti v dané fázi hodnocení způsobilo více kritérií, pak by v žádosti o přezkum měla být zařazena všechna kritéria, v nichž žádost neuspěla.



Postupně je nutno zaškrtnout checkbox „Podávám žádost o přezkum vůči tomuto kritériu“, vyplnit text žádosti o přezkum rozhodnutí ke konkrétnímu kritériu a dát Uložit.

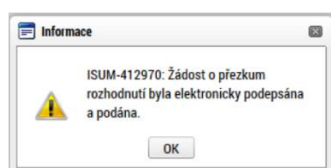
Na záložce s názvem „Hlavička žád. o přezkum rozh.“ lze vložit text do pole s názvem „Souhrnný text žádosti o přezkum rozhodnutí“. Zde uživatel může doplnit další údaje, které neuvedl v textových polích u jednotlivých hodnoticích kritérií, na které je žádost o přezkum navázaná.

Pro vložení dalších relevantních příloh slouží záložka „Dokumenty“.

Podání žádosti o přezkum je vždy nutné podepsat elektronickým podpisem prostřednictvím tlačítka „Podepsat a podat žádost. Po vložení podpisu ikona pečeti zezelená. Po kliknutí na jí je možné zjistit datum a přesný čas podepsání žádosti o přezkum.



Po podepsání žádosti aplikace zobrazí informaci o provedeném podání žádosti o přezkum.





Pokud příjemce již podal žádost o přezkum a nyní z nějakého důvodu chce svou žádost upravit/uvést např. další relevantní informace, a je stále ve lhůtě 15 pracovních dnů na přezkum, může svou už podanou žádost o přezkum zneplatnit. Pokud bude chtít následně ve lhůtě opět podat žádost o přezkum, musí vytvořit žádost zcela novou a tu podat. Jednou zneplatněnou žádost o přezkum už podat nejde. V případě zneplatnění žádosti o přezkum ve lhůtě je potřeba vždy uvést důvod zneplatnění žádosti přezkum (viz níže).

Zneplatnit ze strany příjemce lze také žádost o přezkum, která na ŘO dosud podána nebyla. Ta se rovněž objeví v neplatných žádostech o přezkum.

HLAVIČKA ŽÁD. O PŘEZKUM ROZH.

**X ZNEPLATNĚNÍ ŽÁDOSTI O PŘEZKUM** TISK

KOLO HODNOCENÍ  
Hodnocení žádosti o podporu  Byla žádost o přezkum rozhodnutí podána? 12. 9. 2019


FÁZE  
Kontrola formálních náležitostí a přijatelnosti  Byla žádost o přezkum rozhodnutí vypořádána?

KROK  
POŘADÍ 1  Platnost

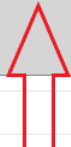
SOUHRNNÝ TEXT ŽÁDOSTI O PŘEZKUM ROZHODNUTÍ [Otevřít v novém okně](#)

Chceme podat přezkum na kritériu 1.

[Podepsat a podat žádost](#)



ODŮVODNĚNÍ ZNEPLATNĚNÍ [Otevřít v novém okně](#)



[Uložit](#) [Storno](#)

System se příjemce zeptá, zda si skutečně přeje provést zneplatnění.



HLAVIČKA ŽÁD. O PŘEZKUM ROZH.

ZNEPLATNĚNÍ ŽÁDOSTI O PŘEZKUM TISK

KOLO HODNOCENÍ  
Hodnocení žádosti o podporu  Byla žádost o přezkum rozhodnutí podána? 12. 9. 2019

FÁZE  
Kontrola formálních náležitostí a přijatelnosti  Byla žádost o přezkum rozhodnutí vypořádána?

KROK  
POŘADÍ 1  Platnost

SOUHRNNÝ TEXT ŽÁDOSTI O PŘEZKUM ROZHODNUTÍ  
Chceme podat přezkum na kritériu 1. Otevřít v novém okně Podepsat a podat žádost

Opravdu chcete tuto žádost o přezkum rozhodnutí zneplatnit? Zneplatnění je nevratné.

OK Zrušit

V ISKP poté příjemce vidí své žádosti o přezkum na projektu takto:

ŽÁDOST O PŘEZKUM ROZHODNUTÍ

Žádost o přezkum rozhodnutí - Platné

Kolo hodnocení	Fáze hodnocení	Krok	Pořadí	Byla žádost o přezkum rozhodnutí podána?	Byla žádost o přezkum rozhodnutí vypořádána?	Založen
				<input type="checkbox"/>	<input type="checkbox"/>	

Nenalezeny žádné záznamy k zobrazení

Stránka 1 z 1, položky 0 až 0 z 0

Žádost o přezkum rozhodnutí - Neplatné

Kolo hodnocení	Fáze hodnocení	Krok	Pořadí	Byla žádost o přezkum rozhodnutí podána?	Byla žádost o přezkum rozhodnutí vypořádána?	Založen
Hodnocení žádosti o podporu	Kontrola formálních náležito...		1	<input checked="" type="checkbox"/>	<input type="checkbox"/>	

Rovněž na straně ŘO je vidět, že podaná žádost o přezkum je nyní neplatná a není nutné se jí dále zabývat.

V případě, že je žádost o přezkum vypracována a podepsána později než za 15 pracovních dní, zobrazí se tato nepropustná hláška:

**Chyba podpisu**

Nebyla dodržena lhůta pro podání žádosti o přezkum v tomto kole a části hodnocení.

OK



Informace o vypořádání žádosti o přezkum je žadateli předána interní depeší a vypořádání je mu zpřístupněno.

Ověření, zda je žádost o přezkum podaná, je možno provést pohledem v seznamu žádostí o přezkum: zatržení fajfky ve sloupci „Byla žádost o přezkum podána?“. Zda je vypořádána je možno zjistit tím, že je/není zatržena zelená fajfka ve sloupci „Byla žádost o přezkum rozhodnutí vypořádána?“.

Kolo hodnocení	Fáze hodnocení/AR/KL	Krok	Pořadí	Byla žádost o přezkum rozhodnutí podána?	Byla žádost o přezkum rozhodnutí vypořádána?	Založena
Hodnocení žádosti o podporu	Kontrola formálních náležitostí...		1	<input checked="" type="checkbox"/>	<input checked="" type="checkbox"/>	

#### PŘEDMĚT DEPEŠE

Vypořádání žádosti o přezkum

#### DŮLEŽITOST

Střední

#### DATUM ODESÍLÁNÍ

3. dubna 2018 10:21:05

#### ADRESA ODESÍLATELE

Systém\*MS2014+

#### ZAŘAZENÍ ODESÍLATELE

325/2000 [Otevřít v novém okně](#)

#### TEXT

Dobrý den,  
na projektu CZ.06.3.72/0.0/0.0/15\_012/0000336 byla vypořádána žádost o přezkum. Výsledek naleznete v modulu Žádosti o přezkum rozhodnutí, na záložce Vypořádání žádosti o přezkum. Relevantní část zápisu z jednání přezkumné komise byla vložena do Dokumentů. Depеше je generována automaticky, prosíme, neodpovídejte.

Vypořádání žádosti o přezkum je potvrzeno i zelenou fajfkou ve sloupci Byla žádost o přezkum vypořádána?

Kolo hodnocení	Fáze hodnocení/AR/KL	Krok	Pořadí	Byla žádost o přezkum rozhodnutí podána?	Byla žádost o přezkum rozhodnutí vypořádána?
Hodnocení žádosti o podporu	Kontrola formálních náležitostí...		1	<input checked="" type="checkbox"/>	<input checked="" type="checkbox"/>

Vypořádání žádosti o přezkum k dílčím kritériím je možné zobrazit na záložce s názvem „Dílčí žádost o přezkum rozhodnutí“.

Hodnocení operace	Fáze hodnocení/AR/KL	Krok	Pořadí
Hodnocení operace	Hodnocení žádosti o po...	Kontrola formálních ná...	1. Obecná kritéria přijatelnosti
Hodnocení	Hodnocení žádosti o po...	Kontrola formálních ná...	1.1 Projekt je svým zaměřením v souladu s cíli a podporovanými aktivitami výzvy.
Žádost o přezkum rozhodnutí	Hodnocení žádosti o po...	Kontrola formálních ná...	1.2 Projekt je v souladu s podmínkami výzvy.
Datová oblast žádosti	Hodnocení žádosti o po...	Kontrola formálních ná...	1.3 Žadatel splňuje definici oprávněného příjemce pro příslušný specifický cíl a výzvu.
Hlavička žád. o přezkum rozh.	Hodnocení žádosti o po...	Kontrola formálních ná...	1.4 Projekt respektuje minimální a maximální hranici celkových způsobilých výdajů, pokud jsou stanoveny.
Dílčí žád. o přezkum rozh.	Hodnocení žádosti o po...	Kontrola formálních ná...	1.5 Projekt respektuje limity způsobilých výdajů, pokud jsou stanoveny.
Dokumenty	Hodnocení žádosti o po...	Kontrola formálních ná...	1.6 Výsledky projektu jsou udržitelné.
	Hodnocení žádosti o po...	Kontrola formálních ná...	1.7 Projekt nemá negativní vliv na žádnou z horizontálních priorit IROP (udržitelný rozvoj, rovné příležitosti a zákaz diskriminace, rovnost...
	Hodnocení žádosti o po...	Kontrola formálních ná...	1.8 Potřebnost realizace projektu je odůvodněná.
	Hodnocení žádosti o po...	Kontrola formálních ná...	1.9 Projekt je v souladu s pravidly veřejné podpory.
	Hodnocení žádosti o po...	Kontrola formálních ná...	1.10 Statutární zástupce žadatele je trestně bezúhonný.
	Hodnocení žádosti o po...	Kontrola formálních ná...	2. Specifická kritéria přijatelnosti
	Hodnocení žádosti o po...	Kontrola formálních ná...	2.1 Zadání územního plánu nebo změny územního plánu bylo schváleno zastupitelstvem obce s rozšířenou působností po 1. 1. 2014.
	Hodnocení žádosti o po...	Kontrola formálních ná...	2.2 Územní plán nebo změna územního plánu se zpracovává výhradně pro území obce s rozšířenou působností.
	Hodnocení žádosti o po...	Kontrola formálních ná...	2.3 Změna územního plánu vyplývá z územní studie se zaměřením na veřejnou infrastrukturu či řešení krajiny (viz kapitola 1.1: ÚS je vloz...
	Hodnocení žádosti o po...	Kontrola formálních ná...	3. Kritéria formálních náležitostí
	Hodnocení žádosti o po...	Kontrola formálních ná...	3.1 Žádost o podporu je podána v předepsané formě.
	Hodnocení žádosti o po...	Kontrola formálních ná...	3.2 Žádost o podporu je podepsána oprávněným zástupcem žadatele.
	Hodnocení žádosti o po...	Kontrola formálních ná...	3.3 Jsou doloženy všechny povinné přílohy a obsahově splňují náležitosti, požadované v dokumentaci k výzvě.





Celkový komentář k žádosti o přezkum je k dispozici na záložce s názvem „Hlavička žádosti o přezkum rozhodnutí“ v poli „Vypořádání žádosti o přezkum rozhodnutí“ v poli s názvem „Souhrnné vypořádání žádosti o přezkum rozhodnutí“ spolu s výsledkem v poli s názvem „Výsledek přezkumu“.

The screenshot displays a web interface for managing applications. The left sidebar contains a navigation menu with items like 'Hodnocení operace', 'Hodnocení', 'Žádost o přezkum rozhodnutí', and 'Hlavička žád. o přezkum rozh.' (highlighted with a red box). The main content area is titled 'HLAVIČKA ŽÁD. O PŘEZKUM ROZH.' and contains several form fields and checkboxes. A red box highlights the 'Vypořádání žádosti o přezkum rozhodnutí' section, which includes a 'VÝSLEDEK PŘEZKUMU' field with the text 'Důvodná' and a 'SOUHRNNÉ VYPOŘÁDÁNÍ ŽÁDOSTI O PŘEZKUM ROZHODNUTÍ' field with the text 'Přezkumná komise shledala Vaši žádost o přezkum důvodnou. Rozhodla takto na základě .....'. A green ribbon icon is visible on the right side of the highlighted section.

Pokud komise shledala žádost o přezkum důvodnou, bude provedeno nové hodnocení projektu, o jehož výsledku bude žadatel informován stejným způsobem, jako u řádného hodnocení.